

MAJANDUSAASTA ARUANNE

aruandeaasta algus: 01.01.2013

aruandeaasta lõpp: 31.12.2013

ärinimi: Eesti Energia Kaevandused AS

registrikood: 10032389

**tänava/talu nimi, Jaama 10
maja ja korteri number:**

postisihtnumber: 41533

e-posti address: kaevandused@energia.ee

veebilehe address: energia.ee/kaevandused

Sisukord

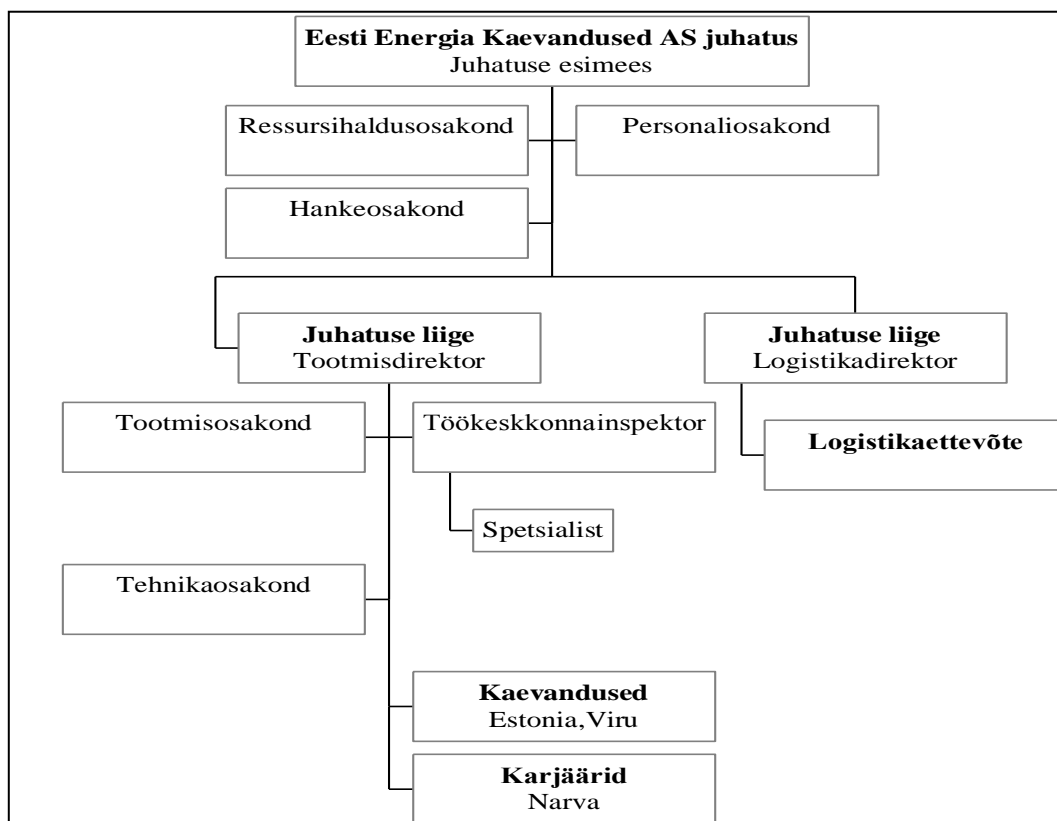
Tegevusaruanne	3
Raamatupidamise aastaaruanne	15
Bilanss	15
Kasumiaruanne	16
Rahavoogude aruanne	17
Omakapitali muutuste aruanne	18
Raamatupidamise aastaaruande lisad	19
Lisa 1 Arvestuspõhimõtted	19
Lisa 2 Nõuded ja ettemaksed	25
Lisa 3 Nõuded ostjate vastu	26
Lisa 4 Maksude ettemaksed ja maksuvõlad	26
Lisa 5 Sidusettevõtjate aktsiad ja osad	27
Lisa 6 Varud	27
Lisa 7 Materiaalne põhivara	28
Lisa 8 Immateriaalne põhivara	29
Lisa 9 Võlad ja ettemaksed	30
Lisa 10 Võlad tarnijatele	31
Lisa 11 Võlad töövõtjatele	31
Lisa 12 Eraldised	32
Lisa 13 Tingimuslikud kohustused ja varad	32
Lisa 14 Aktsiakapital	33
Lisa 15 Müügitulu	34
Lisa 16 Muud äritulud	34
Lisa 17 Kaubad, toore, materjal ja teenused	35
Lisa 18 Mitmesugused tegevuskulud	35
Lisa 19 Tööjõukulud	35
Lisa 20 Muud ärikulud	36
Lisa 21 Seotud osapooled	36
Lisa 22 Bilansivälised varad	37
Lisa 23 Majandustegevuse jätkuvus	37

Tegevusaruanne

Struktuur

Eesti Energia Kaevandused AS on ettevõtte, mis tegeleb põlevkivi kaevandamise- ja selle müügiga ühes pealmaa karjääris (Narva) ning kahes allmaa kaevanduses (Estonia ja Viru- suleti 2013) ja raudteeveo ning kütuste etteandega Narva Elektrijaamadesse (Logistikaettevõtte).

AS Eesti Energia Kaevandused kehtib alates 01.11.2013 allolev struktuur.



Logistikaettevõtte ülesandeks on põlevkivi toimetamine tarbijani ning selleks vajaliku raudtee infrastruktuuri ja veeremi haldamine.

AS Eesti Energia Kaevandused omab 35%-list osalust lõhkeaineid ja lõhketarvikuid tootvas ettevõttes Orica Eesti OÜ.

AS Eesti Energia Kaevandused ainuaktsionär on Eesti Energia AS.

AS Eesti Energia Kaevandused AS-i eesmärgiks on ettevõtte käsutusse usaldatud põlevkivivarude klientide, looduskeskkonna ja ühiskonna seisukohalt jätkusuutlik haldamine ja kasutamine.

Alates 2003. aastast on AS Eesti Energia Kaevandused AS-il ISO 9001 ja ISO 14001 ning 2005. aastast OHSAS 18001 vastavussertifikaadid.

AS Metrosert audiitorid on regulaarselt kontrollinud Eesti Energia Kaevandused AS-i protsesside toimimise vastavust kvaliteedi-, keskkonna- ning tööhutuse ja töötervishoiu juhtimissüsteemi standardites kirjeldatud nõuetele nii kevadel kui ka sügisel. Puuduste pidev vähenemine näitab, et töötajad on võtnud omaks juhtimissüsteemide põhitõed ja peavad neid loomulikuks osaks oma igapäevases tegevuses. Standardite nõuete järgimine hoiab pideva tähelepanu all kõiki valdkondi ja aitab ennetada võimalikke riske.

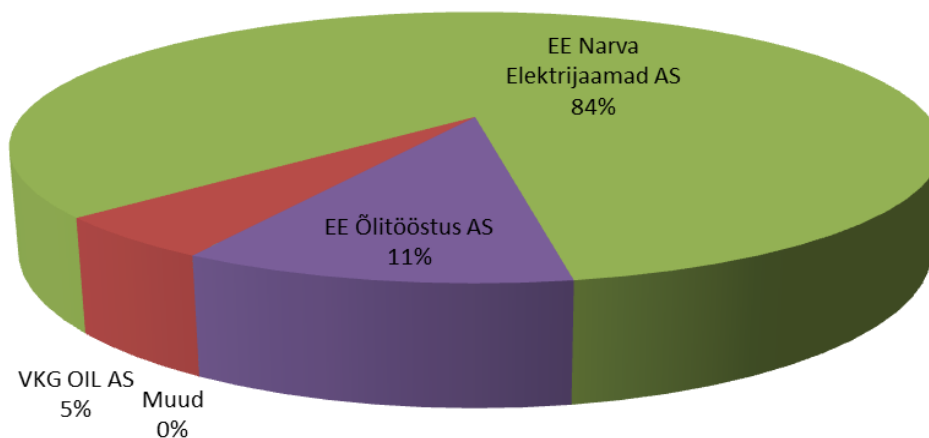
Müügitgevus

Eesti Energia Kaevandused AS-i netokäive oli 2013. majandusaastal 262,37 miljonit eurot (01.01.2012-31.12.2012: 203,4), millest põlevkivi müük moodustas 225,99 (01.01.2012-31.12.2012: 184,5) miljonit eurot ehk 86 % (01.01.2012-31.12.2012: 91 %), Eesti Energia Narva Elektriijaamad AS-le 177,5 miljonit eurot, Eesti Energia Õlitööstuse AS-le 23,8 miljonit eurot, VKG Oil AS-le 24,7 miljonit eurot. Ülejäänud käibes olid suurema osatähtsusega veoteenuse müük 15,79 (01.01.2012-31.12.2012: 8,4) miljonit eurot, killustiku- ja aheraine müük 1,58 (01.01.2012-31.12.2012: 2,35) miljonit eurot ja vanametalli müük 3,61 (01.01.2012-31.12.2012: 2,03) miljonit eurot.

Eesti Energia Kaevandused AS-lt osteti põlevkivi peamiselt kahel eesmärgil – 84% energeetilise põlevkivina elektri- ja soojusenergia tootmiseks Eesti Energia Narva Elektriijaamad AS ning 11 % põlevkiviõli tootmiseks Eesti Energia Õlitööstuse AS-s ja 5% kontsentraadina põlevkiviõli tootmiseks teiste Eesti Energia kontserni väliste klientide poolt

2013. majandusaasta põlevkivi müügi mahtude jagunemine klientide lõikes:

Põlevkivi müük klientide lõikes



Põlevkivi müüdi 2013. majandusaastal 17 627 (01.01.2012-31.12.2012: 16 195) tuhat tonni, millest 14 793 tuhat tonni (84%) tarniti AS-ile Eesti Energia Narva Elektriijaamad elektri- ja soojusenergia tootmiseks. AS-le VKG Oil müüdi põlevkivi 889 tuhat tonni (5%). Eesti Energia Õlitööstus AS-le müüdi põlevkivi 1 945 tuhat tonni (11%).

Lisaks põlevkivile müüdi 2013. majandusaastal 904 tuhat tonni killustikku ja aherainet (01.01.2012-31.12.2012: 1 099), millest 631 tuhat tonni oli killustik, s.h. edasimüügiks ostetud killustik 197 tuhat tonni, ja 273 tuhat tonni aheraine. Killustikku müüdi Eesti Energia kontserni sisestele klientidele 491 tuhat tonni ja kontserni välistele klientidele 140 tuhat tonni. Suurimad killustiku ja aheraine Eesti Energia kontsernivälised kliendid 2013

majandusaastal olid: Valmap Grupp AS, Hansura OÜ, RMK, Lemminkäinen Eesti AS ja Teearu Grupp OÜ. Müük suurimatele klientidele moodustas 73% kogu Eesti Energia kontsernivälisest killustiku ja aheraine müügist. Killustiku ja aheraine hind kujunes vastavalt turu nõudlusele võrrelduna teiste pakkujatega.

2013. majandusaastal müüdi kokku 15,3 tuhat tonni vanametalli, mida müüdi enampakkumiste käigus. Suurimad ostjad olid Tolmet Eesti OÜ, Cronimet Eesti Metall OÜ ja Kuusakoski AS.

Tootmistegevus

Vastavalt „Põlevkivi kasutamise riiklikule arengukavale 2008-2015“ ja Maapõueseadusele, on üldine põlevkivi kaevandamisemaht kõigile põlevkivi kaevandavatele ettevõtetele kokku piiratud 20 miljonile tonnile aastas (nn. bilansiline varu) aastas, kus Eesti Energia Kaevandused AS osa on 15,01 miljonit tonni aastas, millest saab toota ~18 miljonit tonni kaubapõlevkivi (arvestatuna kütteväärtusega 8,4 MJ/kg).

Kaevandamislubade alusel võivad toota kaubapõlevkivi aastas Estonia kaevandus kuni ~ 8,9 miljonit tonni, Narva karjäär kuni ~8,3 miljonit tonni, Viru kaevandus kuni ~2,4 miljonit tonni ja Uus-Kiviõli kaevandus (luba kehtivusega alates 01.01.2014. a.) ~4,8 miljonit tonni.

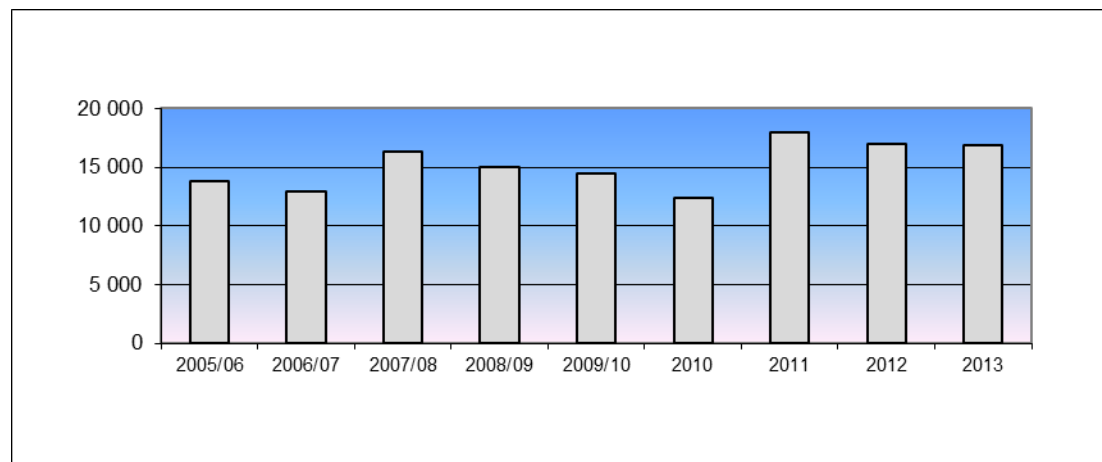
Seisuga 01.01.2014 oli Eesti Energia Kaevandused AS-i tootmisüksuste mäeeraldiste piirides arvel põlevkivi aktiivset varu 523 miljonit tonni, millest saab toota kaubapõlevkivi ~437 miljonit tonni.

Eestis kasutatakse põlevkivi kaevandamisel kahte kaevandamisviisi – allmaakaevandamist ja pealmaakaevandamist. AS Eesti Energia Kaevandused toodangu maht jaguneb mõlema kaevandusviisi vahel enam-vähem võrdselt.

Narva karjäär tegutseb kaevandusala idaväljal, Estonia ja Viru kaevandus keskväljal. Aastane kaubapõlevkivi tootmisvõimsus oli Estonia kaevanduses 7,9 miljonit tonni ja Narva karjääris 8,1 miljonit tonni. 2013. a maikuu lõpetati Viru kaevanduses tootmistegevus ning tootmisperioodil toodeti kokku 0,7 miljonit tonni kaubapõlevkivi, alles jäänud varu (~15 miljonit tonni, sellest ~8 miljonit tonni kaubapõlevkivi) väljatakse Estonia kaevanduse kaudu.

Kaevandustes toodetud kaevis rikastatakse rikastusvabrikutes, et saavutada vajalik kütteväärtus. Narva karjääris kasutatakse tootuskihi laus- või selektiivset väljamist (pae- ja põlevkivi kihid eraldatakse juba kaevandamisel).

Viimase üheksa aasta tootmismahud on toodud ära alloleval graafikul.



2013. majandusaastal toodeti Eesti Energia Kaevandused AS-is 16 825 tuhat tonni kaubapõlevkivi. Kontsentraati toodeti 856 (2012 ma: 1 433) tuhat tonni ehk 5,09% (2012 ma: 8,46%) üldkogusest ja energeetilist põlevkivi 15 969 (2012 ma: 15 497) tuhat tonni ehk 94,91% (2012 ma: 91,52%) üldkogusest.

TOODANG KAEVANDUSTE JA KARJÄÄRIDE LÕIKES tuhandetes tonnides				
TOOTJA	01.01.2013 – 31.12.2013		01.01.2012 – 31.12.2012	
	TOODANG (tuh t)	OSATÄHTSUS	TOODANG (tuh t)	OSATÄHTSUS
Estonia kaevandus	7 941	47,2%	6 990	41,3%
Viru kaevandus	743	4,4%	2 118	12,5%
Kokku kaevandused	8 685	51,6%	9 107	53,8%
Narva karjäär	8 140	48,4%	6 078	35,9%
Aidu karjäär	0	0%	1 745	10,3%
Kokku karjäärid	8 140	48,4%	7 823	46,2%
KÕIK KOKKU	16 825	100%	16 930	100,0%

Tagamaks tarbijate prognoositavate tellimuste täitmist, tuleb suurendada allesjäävate tootmisüksuste tootmiskahte ja valmistada Narva karjääri põlevkivivaru allmaa kombainkaevandamiseks. Narva karjääris on Puhatu turbaväljade all ~42 miljonit tonni põlevkivivaru, mille kasutuselevõtt võimaldaks säilitada karjääri tootmiskahtu ka pikemas perspektiivis.

Eesmärgiga kasutada ehitustegevuses rohkem põlevkivi tootmisel tekkivat aherainet, turustatakse intensiivsemalt nii aherainet, kui ka sellest valmistatud killustikku. Aherainet tekkis kokku 5,5 miljonit tonni, sellest taaskasutati 3,36 miljonit tonni.

Arendustegevus

2013. aastal jätkus kütuse etteandesüsteemi juurutamise projekt uue elektrijaama energiaplokini. 2013. a lõpetati põlevkivi ja biokütuse kütuse etteandesüsteemi projekteerimine ning alustati ehitustegevusega 2013.a II pooles. Ehitus on plaanis lõpetada sügiseks 2014, sh olla valmis põlevkivi etteande kuumkäivituseks juunis 2014 ja biokütuse etteande kuumkäivituseks augustis 2014.

Toimis koostöö õppe- ja teadusasutustega, valmisid Tallinna Tehnikaülikooli Mäeinstituudi tööd „Eesti põlevkivimaardla Aidu, Estonia, Kohtla, Narva, Sirgala ja Viru kaeveväljade põlevkivivaru ümberhindamine“, mille järgi on ettevõtetele kaevandamiseks antud põlevkivivaru, võrreldes geoloogilistes uuringutes tooduga, väiksem ~3 %. Uuringute alusel hinnati ümber 2013. aastal kaevandatud ja 2014 – 2015. aastatel kaevandatav põlevkivi varu, mis maavara kaevandamisõiguse tasu arvestamisel hoiab ära „ülehinna“ varu eest tasumise ligi 0,8 miljonit €/aastas.

Jätkatakse ettevalmistustööd Uus-Kiviõli kaevanduse avamiseks, algatatud on Uus-Kiviõli kaevanduse kallakshahtide, sildade, konveieri ja tee rajamiseks detailplaneering ja Uus-Kiviõli kaevanduse teemaplaneering.

Lähtudes Eesti Energia Kaevandused AS ja Maidla valla vahel sõlmitud koostöölepingust valmis „Uuring selgitamaks välja Uus-Kiviõli uuringuväljale tööstusterritooriumi kavandamisega ning kaevanduse

ekspluateerimisega kaasnevad eeldatavad mõjud Aidu rekreatsioonialale ning Uus-Kiviõli kaevanduse kaevandamisalale, tsoneerimaks nende mõjude eeldatava ulatuse“ ja „Ülduuring kaevanduse võimalike mõjude kohta tööstusterritooriumi mõjualale jäävatele kinnisasjadele ja nende olulistele osadele“ (OÜ Alkranel).

Jätkub „Uus-Kiviõli kaevanduse kaevise lintkonveieri ja teenindustee, kaevise veokonveieri- ja abikallakšahti ja väljapumbatava vee settebasseini maa ala detailplaneeringu keskkonnamõju strateegiline hindamine“ (OÜ Alkranel).

Lisaks valmisid alljärgnevad uuringud:

- „Eesti põlevkivimaardla Narva karjääri, Narva põlevkivikarjääri II, Sirgala karjääri ja Sirgala II põlevkivikarjääri mäeeraldiste katendis leiduva Puhatu turbamaardla turbavaru osalise ümberhindamise ja registrikande muutmise seletuskiri“ (OÜ Inseneribüroo Steiger),
- „Assessment of profability for extracting the peat in the overburden of the Narva oil shale open-cast (OÜ Inseneribüroo Steiger).

Eesti Energia Kaevandused AS osaleb erinevate arengukavade ning planeeringute koostamisprotsessides alates riigi- ja maakonna tasandist (sh. Põlevkivi kasutamise riiklik arengukava 2016 – 2030 ja Riigi jäätmekava 2014-2020) kuni KOV väikealade detailplaneeringuteni.

Kaevandamise jätkusuutliku ning säästva arengu tagamiseks ja mäenduse laiemaks tutvustamiseks ning propageerimiseks, osaletakse rahvusvahelises projektis Min-Novation, samuti Tallinna Tehnikaülikooli Virumaa Kolledži Põlevkivi Kompetentsikeskuse töös ning Kohtla-Nõmme Kaevanduspark-muuseumi arendamises.

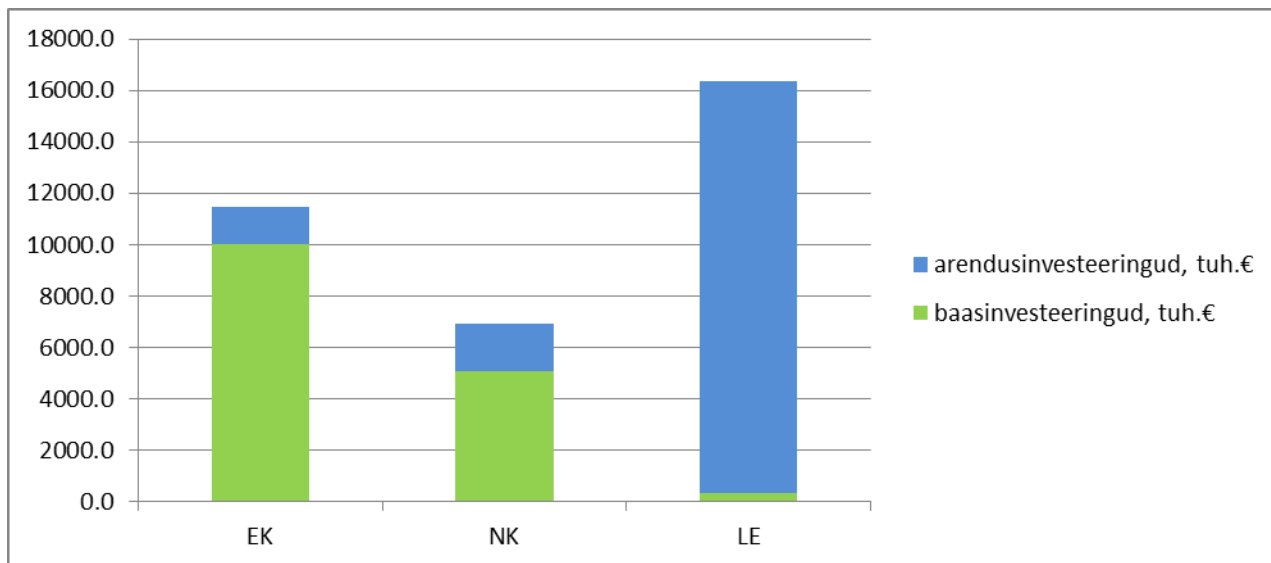
Balti Elektriijaamas katsetati Narva karjääri tootsa põlevkivihindi katendist väljatud põlevkivi sisaldavate kihtide põletamist (3000 m³). Jätkuvalt leidis aset Estonia kaevanduse aheraine taaskasutus Mäetaguse vallas rekreatsiooniala "Motomäe" ehitusel (1,5 miljonit tonni).

Investeeringud

Aruandeaasta jooksul investeeriti Eesti Energia Kaevandused AS-il kokku 34 747 tuh. eurot ja võeti kasutusele uut põhivara 24 946 tuh. euro (2012 : 30 881 tuh. euro).

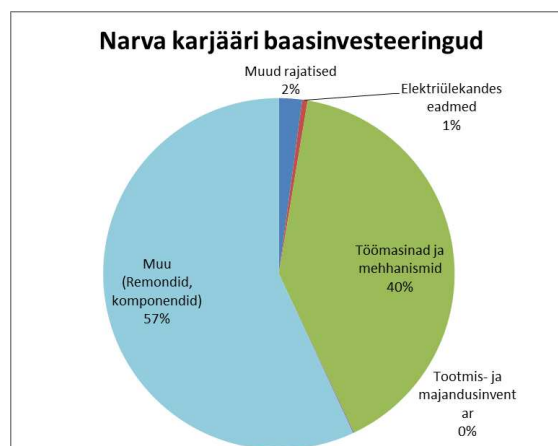
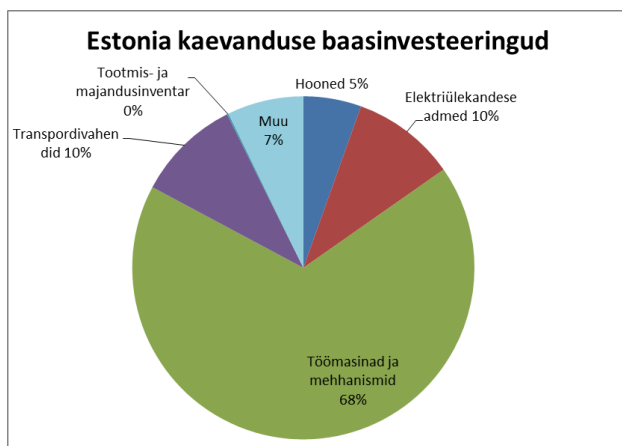
Investeeringud jagunesid tootmisüksuste vahel alljärgnevalt:

Tootmisüksus	2013.a. Teostatud investeeringud, tuh. €	2013.a. Arvele võetud põhivara, tuh. €
KOKKU	34 747	24 946
ESTONIA kaevandus	11485	12225
VIRU kaevandus	0	0
NARVA karjäär	6916	12113
LOGISTIKAETTEVÕTE	16346	608



ESTONIA kaevanduse investeeringute struktuur varaklasside lõikes

	Rahavoog	Arvelevõtmine
1. Baasinvesteeringud- kokku	10015,4	11895,5
1.1 Hooned	547,7	576,9
1.2 Elektriülekanaliinid	0,0	0,0
1.3 Muud rajatised	0,0	0,0
1.4 Elektriülekanadeseadmed	984,0	1182,0
1.5 Töömasinad ja mehhanismid	6759,9	8163,8
1.6 Transpordivahendid	987,0	987,0
1.7 Infotehnika	0,0	0,0
1.8 Tootmis- ja majandusinventar	14,2	14,2
1.9 Maa	0,0	0,0
1.10 Muu	722,6	971,6
2. Arendusprojektid- kokku	1469,7	329,2
2.1 Iluka alajaam (pealmaajaotla)	1146,0	0,0
2.2 Killustikukompleksi 3-nda purustustme ehitus	323,7	329,2

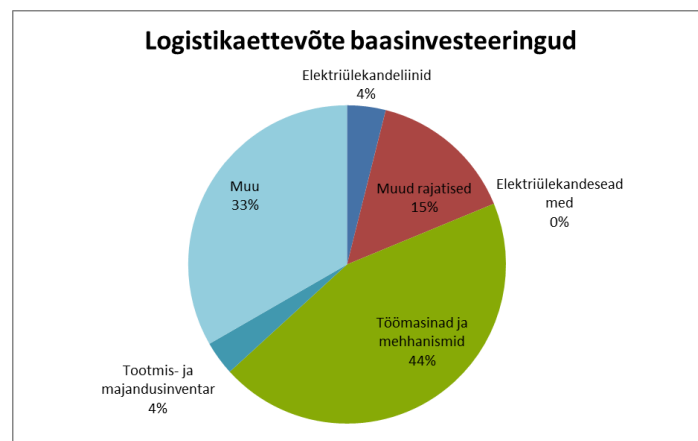


NARVA karjääri investeeringute struktuur varaklasside lõikes

	Rahavoog	Arvelevõtmine
1. Baasinvesteeringud- kokku	5095,0	6788,5
1.1 Hooned	0,0	0,0
1.2 Elektriülekanaliinid	0,0	0,0
1.3 Muud rajatised	108,2	112,9
1.4 Elektriülekanadeseadmed	25,5	25,5
1.5 Töomasinad ja mehhanismid	2055,8	3744,5
1.6 Transpordivahendid	0,0	0,0
1.7 Infotehnika	0,0	0,0
1.8 Tootmis- ja majandusinventar	3,9	3,9
1.9 Maa	0,0	0,0
1.10 Muu	2901,6	2901,6
2. Arendusprojektid- kokku	1820,5	5324,8
2.1 Draglaini Nr.1 teisaldamine ja renoveerimine	151,7	3005,3
2.2 Draglaini Nr.136 teisaldamine ja renoveerimine	1668,7	2319,5

LOGISTIKAETTEVÕTE investeeringute struktuur varaklasside lõikes

	Rahavoog	Arvelevõtmine
1. Baasinvesteeringud- kokku	327,4	504,3
1.1 Hooned	0,0	0,0
1.2 Elektriülekanaliinid	12,8	12,8
1.3 Muud rajatised	48,6	70,3
1.4 Elektriülekanadeseadmed	0,0	28,2
1.5 Töomasinad ja mehhanismid	145,5	145,5
1.6 Transpordivahendid	0,0	0,0
1.7 Infotehnika	0,0	0,0
1.8 Tootmis- ja majandusinventar	11,4	11,4
1.9 Maa	0,0	0,0
1.10 Muu	109,1	236,0
2. Arendusprojektid- kokku	16019	103,63
2.1 CFB I kütuse etteanne	15915	0
2.2 Vagunite rattapaari pukside temperatuuri mõõtevahend	103,6	103,6



SUUREMAD INVESTEERINGUTE PROJEKTID (üle 320 tuh. euro):

	Kogus, tk	Rahavoog, tuh. €	Arvelevõtmine, tuh.€
Estonia kaevandus			
Allmaa 6kV kaabelliini ehitamine	1	326,4	347,3
Laadurveok 6-6,5 m3 (Atlas Copco ST1030)	1	246,4	352,0
Laadurveok 9 m3 (Schopf SFL 140)	3	1089,7	1556,7
Läbindustööde puurpink (Face Master 1,7R)	1	403,2	576,0
Laenguaukude puurpink (Atlas Copco SID)	4	1420,0	1420,0
Soonurid (Ural 33M)	4	306,0	437,2
EŠ - 6,5/45 (demontaaž ja montaaž)	1	615,8	788,3
Lintkonveier KL1200	1	475,2	475,2
Lintkonveier 2LU-120A	1	0,0	466,3
Allmaakallur (MB Atego 1618K)	4	380,0	380,0
Kallur (BelAZ 75473 , 45 t) + REHVID	2	462,6	462,6
Illuka alajaam (pealmaaajaotla)	1	1146,0	0,0
Narva karjäär			
Karjäärikallurid	3	1018,5	1018,5
Buldooserkobesti 100t	3	605	2290
Draglaini Nr.1 teisealdamine ja renoveerimine	1	151,7	3005,3
Draglaini Nr.136 teisealdamine ja renoveerimine	1	1668,7	2319,5
Logistikaettevõtte			
Põlevkivi etteanne CFB I jaoks	1	10071,9	0
Biokütuse etteanne CFB I jaoks	1	5842,9	0

Alates aastast 2004 toimub pidev investeeringute kasv. Langus toimus 2009. ja 2010. aastal, kuid järgmisel 2011. aastal investeeringute maht tegi järsku tõusu ja ületas 30 mln taset. Viimased kolm aastat püsib baasinvesteeringute maht peaaegu samal tasemel. Samal ajal toimub aga arendusinvesteeringute kasv, mis on tingitud tootmisüksuste sulgemisest ja töötavate üksuste tootmismahu kasvust, kütuse etteande üleandmisest Kaevanduste logistikaettevõttele ning kütuse etteande ehitamisest uuele õlithasele ja energiaplokile. 2014. aasta baasinvesteeringute eesmärk on 24 638 tuh.eurot, arendusinvesteeringute maht on aga 85 349 tuh. eurot.

Keskkonnakasutus- ja kaitse

Maavara kaevandamisega kaasnevad looduskeskkonnas paratamatult mitmed muutused. Eesti Energia Kaevandused AS-i moodustatud keskkonnakaitseliste kulutuste eraldised tagavad keskkonnale tekitatud kahju minimeerimise ja likvideerimise.

Aruandeaasta jooksul pumbati kaevanduste ja karjääride kuivendamiseks välja kokku 138 miljonit m³ vett. Väljapumbatud veekogus, võrreldes 2012. aastaga (203 miljonit m³), on vähenenud, seda peamiselt Viru kaevanduse pumplate töö lõpetamise arvelt (vee pumpamine lõpetati septembris 2013) ja Aidu karjääri arvelt, kus 2013. aastal veekõrvaldust ei toimunud.

2013. aastal ehitati veetrasse:

- Vanaküla karjääri mõjualas asuv Väljaotsa talu ühendati Vitsiku küla veevarustusega,
- Estonia kaevanduse mäetööde mõjualas alustati Illuka-Ohakvere veetrassi ehitustöödega, mis valmib lõplikult 2014. aastal.

Jätkuvad korrastustööd Aidu ja Vanaküla kaeveväljadel, Aidu karjääri rajati sõudekanali süvend.

Viru kaevanduses teostati I etapi lõpetamisega seotud kaevandamisest mõjutatud alade korrastustöid: demonteeriti pumplad, maa alt toodi välja relsid ja valgustid, korrastati settebasseini nr 2 ala, üks hiivabassein jmt. Tööd jätkuvad (sh. tööstusterritooriumi hoonete lammutus) 2014. aastal.

Estonia ja Viru kaevanduses likvideeriti põhjaveekihtide kaitseks kasutamiststarbe minetanud vanu šurfe ja puurauke.

2013. aastal teostati mäetöödega rikutud alade korrastamist:

- Narva karjääris tehniline rekultiveerimine 155,73 ha ning metsastamine 82,33 ha
- Aidu karjääris tehniline rekultiveerimine 59,72 ha ning metsastamine 168,33 ha.

Kurtna maastikukaitseala kaitseks jätkati Narva karjääri Sirgala kaeveväljal mäetöid eriprojekti järgi (rajatakse vee infiltreerumist tõkestav barjäär), mis vähendab oluliselt kaevandamise mõju põhjaveekihtidele ning võimaldab maksimaalselt vältida mäeeraldises olevad põlevkivivarud.

Tavajäätmed ja ohtlikud jäätmed anti üle vastavat luba ja/või litsentsi omavatele jäätmekäitlusettevõtetele või käideldi vastavalt jäätmelubade nõuetele.

Eesti Energia Kaevandused AS-il on kaevandamise jätkamiseks vajalikud keskkonnaloa olemas ja lubades toodud tingimusi täidetakse.

Seoses mäetööde lõpetamisega on lõpetatud Viru kaevanduse vee erikasutusluba ja välisõhu saasteluba ning Aidu karjääri vee erikasutusluba, välisõhu saasteloa lõpetamise taotlus on Keskkonnaametile esitatud. Viru kaevanduse ja Aidu karjääri jäätmeload jäävad kehtima korrastamistööde lõpuni.

Lisaks muudeti seoses mäetööde arendamisega järgmisi lubasid: Narva karjääri välisõhu saasteluba, Estonia kaevanduse vee erikasutusluba, ühendlao vee erikasutusluba. Lisaks muudeti Estonia kaevanduse lubatud heitkoguste projekti. Taotlus Estonia kaevanduse välisõhu saasteloa muutmiseks on Keskkonnaametis menetluses.

Keskkonnaseiret teostati keskkonnaloade tingimuste alusel, lubadega kehtestatud piirnorme ei ületatud.

AS Eesti Energia Kaevandused tasus 2013. aastal keskkonnatasusid kokku 28,1 miljonit eurot, sealhulgas loodusvarade kasutamise tasu 25,9 miljonit eurot ja saastetasu 2,2 miljonit eurot. Seoses Riigikohtu 16.12.2013 otsusega nr 3-4-1-27-13 tunnistati Põhiseadusega vastuolus olevaks ja tagasiulatuvalt kehtetuks Vabariigi Valitsuse 12.11.2009 määruste nr 171 ja 172 § 1 osas, milles kehtestati vee erikasutusõiguse ja kaevandamisõiguse eest suuremad tasumäärad, kui eelmiste määruste kohaselt kehtinud vastavad tasumäärad. Enammakstud keskkonnatasude eest tagastati Eesti Energia Kaevandused AS-ile 2,43 mln/EUR.

Eelnevatel majandusaastatel 2010-2012 tõusid loodusvara kasutusõiguse tasumäärad 20% aastas (v.a jäätmete ladestustasu, mis püsis muutumatuna), 2013. aastal võrreldes 2012. aastaga tõusid tasude määrad 5 % (v.a jäätmete ladestustasu, mis tõusis 20 %).

Tasumäär	2010	2011	2012	2013
Põlevkivi kaevandamisõiguse tasumäär, EUR / t	0,92	1,10	1,32	1,39
Aheraine ladestustasu, EUR / t	0,76	0,76	0,76	0,91
Karjääridest välja pumbatava vee erikasutuse tasumäär, EUR / m ³	0,013	0,01469	0,01616	0,0170

Kaevandustest väljapumbatava vee erikasutuse tasumäär, EUR / m ³	0,037	0,04096	0,04505	0,04735
-----------------------------------------------------------------------------	-------	---------	---------	---------

Toimis koostöö õppe- ja teadusasutustega. Lisaks valmisid näiteks alljärgnevad uuringud:

- Estonia kaevanduse idatiiva kaevandusvee ärajuhtimise võimaluste ja nende mõju uuring (AS Maves),
- Viru kaevanduse kaevandamise lõpetamise I etapi keskkonnamõju hindamise programm (AS Maves),

Osalesime koostöös VKG AS-ga tellijatena järgmises uuringus:

- Põlevkivi kaevandamise tehnoloogiate keskkonnamõju prognoos 2016-2030 (TTÜ Mäeinstituut),

Osalesime koostöös Eesti Mäetööstuse Ettevõtete Liiduga tellijana järgmises uuringus:

- Eesti kaevandussektori ettevõtete maksukoormuse analüüs (Ernst & Young Baltic AS)

Osalesime koostöös VKG AS-ga ja Ida-Virumaa Omavalitsuste Liiduga järgmises uuringus:

- Põlevkivi kaevandamise ja töötlemise sotsiaalmajanduslike mõjude hindamine (Poliitikauuringute Keskuse Praxis).

Personalipoliitika

31.12.2012 seisuga töötas Eesti Energia Kaevandused AS-il 2979 töötajat. 31. detsembris 2013 oli vastav näitaja 2611 töötajat.

Aidu karjääri sulgemisega seotult liikus perioodil 01.01.2013 - 31.11.2013 Narva karjääri 10 Aidu karjääri töötajat. Koondati 38 töötajat.

Toetusfondi on 2013 aastal taotlenud 18 Aidu karjäärist koondatud töötajat.

Viru kaevanduse sulgemisega seoses liikus perioodil 01.03.2013 - 31.12.2013 teistesse EEK struktuuriüksustesse 292 Viru kaevanduse töötajat, neist 270 Estonia kaevandusse tootmismahu suurendamise tagamiseks. Koondati 174 töötajat, kellele laieneb 2012 loodud toetusfond (ettevõttepension ja ümberõppestipendium). Töötajaid teavitati koondamisest õigeaegselt, koostöös Töötukassaga korraldati 5 infopäeva ja 1 töömess.

Töötervishoid

Koostöös tootmise ja tehnikaosakonna töökeskkonna spetsialistidega vaadati üle vaktsineerimisele kuuluvad ametikohad ettevõtete lõikes ning kinnitati vaktsineeritavate töötajate nimekirjad juhatuse otsusega. Vaktsineeriti 170 töötajat.

Vastavalt 2012 läbi viidud hanke tulemustele jätkab töötajate perioodilise tervisekontrolli teenuse osutamist OÜ Corrigo. Vastavalt töötervishoiuarsti otsusele rakendatakse meetmed töökeskkonna parendamiseks või töötaja ümberpaigutamiseks. Tervisekontrolli läbis 1476 töötajat.

Palgakorraldus

Märtsikuu palgaga maksti välja aasta tulemustasu 2012. aasta eest spetsialistidele ning juhtidele. Suvel osales ettevõtte Fontese palgaturu-uuringus.

Aastal 2013 arendati töötasustamise süsteemi. Estonia kaevanduses mindi täies mahus üle ühtsele tükitöötasu jaotuse mudelile – lihtsustatud brigaadipõhine tulemustasu. Enamohlikes tööloikudes (surfi ja veekraavide läbindustööd, karsti läbindamine) mindi üle ajatööle, milleks tehti vajalikud muudatused töötasu- ja tulemustasu süsteemis. Vastavalt kokkulepitule hetkel rohkemates tööloikudes ajatööle üleminekut ei kavandata. Uus tükitöötasu jaotamise süsteem aitab paremini tagada ohutust motiveerides samas tootmiseesmärke saavutama.

Seoses Narva karjääri mäemassi tootmisega viidi sisse uus tükitööhinne, mis sisaldab ka põlevkivi ja dreanažkraavi puurimistöid, buldooseriite abistöid ja toodangu ekskavaatorite ja puurpinkide tehnilist hooldust.

Arendati Tulemustasu määramise korda läbindusbrigaadide jaoks. Eesmärk - motiveerida töötajat kasutama uusi masinaid tõstmaks tootlikkust.

Vastavalt täiendavale ametikohtade hindamisele viidi sisse mitmed muudatused ametikohtade klassifikaatoris.

Detsembris hinnati ümber KET-i ametikohad vastavalt Fontese Ametikohtade hindamise meetodikale.

Järeلكasv

Jätkus koostöö Ida-Virumaa Kutsehariduskeskusega, TTÜ Virumaa Kolledži ja TTÜ Mäeinstituudiga. 2013. õppeaastal jätkus õpilaste vastuvõtt mäetööde erialale põhikooli baasil. Koostöös TTÜ Virumaa kolledžiga käivitati mäetööde moodul, mis võimaldab anda täiendõpet inseneritehnilisele personalile, mooduli läbis 2013. Aastal 10 EEK töötajat. Jätkati stipendiumide maksmist TTÜ Mäeinstituudi üliõpilastele (5) ja Ida-Virumaa Kutsehariduskeskuse mäetööde eriala õpilastele (5). Praktikantidele ja stipendiaatidele korraldati infopäevi ning tagasisideseminare.

Läbi mitmete järeلكasvuürituste populariseeriti mäenduse valdkonna erialasid - korraldati 8 ekskursiooni, 10 Roadshowd, Tagasi kooli projekti raames viis gümnaasiumides tunde läbi 6 EEK töötajat, valdkonda tutvustati Kurtna noortelaagris, 5 loengut viidi läbi TTÜ Virumaa Kolledži korraldatud Teaduslaagris.

Planeeritud töökohapõhine õpe ei käivitunud vajaduse puudumise tõttu. Seoses Aidu ja Viru sulgemisega on üksused mehitatud. Valmisolek töökohapõhist õpet rakendada on siiski loodud, ning see käivitatakse koheselt, kui vajadus ilmneb.

Koolitus ja arendamine

Korraldati EE Kaevandused AS juhtrühmale, Narva karjääri, Estonia kaevanduse ja Logistikaettevõtte juhtivtöötajatele meeskonnatöökoolitus (kokku läbis meeskonnatöökoolituse 100 töötajat).

Uute EE põhiväärtuste juurutamise raames läbi viidud dialoogikaardi töötoad, kus oli võimalus osaleda üle 90% ettevõtte töötajatest.

Vastavalt seadusele sai korraldatud Tuleohutuse eest vastutavate isikute tuleohutuse täiendkoolitus, esmaabi täiendkoolitus, töötervishoiu ja –ohutuse täiendkoolitus. Koolitustel osales kokku 1869 töötajat.

2013. majandusaastal arvestati juhatusel tasusid kokku 219 972 eurot ning soodustusi summas 117 eurot.

2012. majandusaastal arvestati juhatusel tasusid kokku 227 555 eurot ning soodustusi summas 80 eurot.

Kokku ettevõttes 2013. majandusaasta tööjõukulud olid summas 54 866 018 eurot, 2012. majandusaasta tööjõukulud olid summas 60 053 457 eurot.

Majandusnäitajad

Eesti Energia Kaevandused AS- i olulisemad majandusnäitajad:

	2013 aasta	2012 aasta	2011 aasta	01.04.2010-31.12.2010
Põlevkivi müük, tuh.t	17 627	16 930	18 017	12 423
Põlevkivi tootmine, tuh.t	16 825	19 195	17 963	12 957
Müügitulu, mln.euro.	262	203	213	153

Ärikasum enne kulumit, mln.euro.	71	27	39	27
Ärikasum, mln.euro.	48	2	17	12
Varad aasta lõpul, mln.euro.	160	158	138	116
Omakapital aasta lõpul, mln.euro.	90	43	48	47
Kohustused aasta lõpul, mln.euro.	70	115	90	69
ärikasum/ müügitulu	18%	1%	8%	8%
ärikasum/ omakapital	53%	5%	36%	26%
omakapital/ varad	56%	27%	35%	40%
kohustused /omakapital	78%	268%	187%	149%
käibevara/ lühiajalised kohustused	0,71	0,54	0,58	0,66

Raamatupidamise aastaaruanne

Bilanss

(eurodes)

	31.12.2013	31.12.2012	Lisa nr
Varad			
Käibevara			
Nõuded ja ettemaksud	25 576 560	25 387 870	2,3,4
Varud	19 406 976	33 191 406	6
Kokku käibevara	44 983 536	58 579 276	
Põhivara			
Finantsinvesteeringud	2 073 366	1 910 829	5
Nõuded ja ettemaksud	1 047 232	1 006 481	2
Materiaalne põhivara	111 145 931	96 240 601	7
Immateriaalne põhivara	627 975	655 427	8
Kokku põhivara	114 894 504	99 813 338	
Kokku varad	159 878 040	158 392 614	
Kohustused ja omakapital			
Kohustused			
Lühiajalised kohustused			
Võlad ja ettemaksud	58 892 768	102 471 949	4,9,10,11
Eraldised	4 359 328	6 062 524	12
Kokku lühiajalised kohustused	63 252 096	108 534 473	
Pikaajalised kohustused			
Eraldised	6 668 385	6 803 370	12
Kokku pikaajalised kohustused	6 668 385	6 803 370	
Kokku kohustused	69 920 481	115 337 843	
Omakapital			
Aktsiakapital nimiväärtuses	28 340 342	28 340 342	14
Kohustuslik reservkapital	2 834 034	2 834 034	
Eelmiste perioodide jaotamata kasum (kahjum)	10 341 783	12 030 524	
Aruandeaasta kasum (kahjum)	48 441 400	-150 129	
Kokku omakapital	89 957 559	43 054 771	
Kokku kohustused ja omakapital	159 878 040	158 392 614	

Kasumiaruanne

(eurodes)

	2013	2012	Lisa nr
Müügitulu	262 373 993	203 433 507	15
Muud äritulud	5 103 939	1 645 292	16
Valmis- ja lõpetamata toodangu varude jääkide muutus	-13 552 848	10 198 566	6
Kaubad, toore, materjal ja teenused	-78 850 929	-75 660 902	17
Mitmesugused tegevuskulud	-47 846 460	-50 695 017	18
Tööjõukulud	-54 866 018	-60 053 457	19
Põhivara kulum ja väärtuse langus	-23 034 580	-24 920 398	7,8
Muud ärikulud	-1 410 382	-1 582 092	20
Kokku ärikasum (-kahjum)	47 916 715	2 365 499	
Muud finantstulud ja -kulud	524 685	-1 561 328	
Kasum (kahjum) enne tulumaksustamist	48 441 400	804 171	
Tulumaks	0	-954 300	14
Aruandeaasta kasum (kahjum)	48 441 400	-150 129	

Rahavoogude aruanne

(eurodes)

	2013	2012	Lisa nr
Rahavood äritegevusest			
Ärikasum (kahjum)	47 916 715	2 365 499	
Korrigeerimised			
Põhivara kulum ja väärtuse langus	23 034 580	24 920 398	7,8
Kasum (kahjum) põhivara müügist	-3 783 223	-581 937	16
Muud korrigeerimised	-257 017	-585 349	12
Kokku korrigeerimised	18 994 340	23 753 112	
Äritegevusega seotud nõuete ja ettemaksete muutus	-17 501	-2 611 510	2
Varude muutus	13 784 430	-10 210 353	6
Äritegevusega seotud kohustuste ja ettemaksete muutus	-339 906	-2 957 138	9
Makstud intressid	-1 327 200	-2 391 612	
Makstud ettevõtte tulumaks	0	-954 300	14
Kokku rahavood äritegevusest	79 010 878	6 993 698	
Rahavood investeerimistegevusest			
Tasutud materiaalse ja immateriaalse põhivara soetamisel	-38 452 338	-31 406 416	7,8
Laekunud materiaalse ja immateriaalse põhivara müügist	3 896 792	902 390	7
Antud laenud	0	-1 000 000	2
Laekunud dividendid	1 538 612	1 410 013	5
Kokku rahavood investeerimistegevusest	-33 016 934	-30 094 013	
Rahavood finantseerimistegevusest			
Arvelduskrediidi saldo muutus	-44 455 332	28 100 315	21
Makstud dividendid	-1 538 612	-5 000 000	21
Kokku rahavood finantseerimistegevusest	-45 993 944	23 100 315	
Kokku rahavood	0	0	

Omakapitali muutuste aruanne

(eurodes)

				Kokku
	Aktiivkapital nimiväärtuses	Kohustuslik reservkapital	Jaotamata kasum (kahjum)	
31.12.2011	28 340 342	2 834 034	17 030 524	48 204 900
Aruandeaasta kasum (kahjum)			-150 129	-150 129
Makstud dividendid			-5 000 000	-5 000 000
31.12.2012	28 340 342	2 834 034	11 880 395	43 054 771
Korrigeeritud saldo 31.12.2012	28 340 342	2 834 034	11 880 395	43 054 771
Aruandeaasta kasum (kahjum)			48 441 400	48 441 400
Makstud dividendid			-1 538 612	-1 538 612
31.12.2013	28 340 342	2 834 034	58 783 183	89 957 559

Täiendav informatsioon omakapitali ja selle muutuste kohta on toodud lisan nr.14.

Raamatupidamise aastaaruande lisad

Lisa 1 Arvestuspõhimõtted

Üldine informatsioon

Eesti Energia Kaevandused AS on Eesti Vabariigis registreeritud äriühing.

Eesti Energia Kaevandused AS-i 2013. a. raamatupidamise aastaaruanne on koostatud kooskõlas Eesti Vabariigi hea raamatupidamise tavaga. Hea raamatupidamise tava põhinõuded on kehtestatud Eesti Vabariigi raamatupidamise seaduses, mida täiendavad Raamatupidamise Toimkonna poolt välja antud juhendid. Raamatupidamise aastaaruande koostamisel on lähtutud soetusmaksumuse printsiibist, välja arvatud juhtudel, mida on kirjeldatud alljärgnevatel arvestuspõhimõtetes.

Kasumiaruande koostamisel on kasutatud Eesti Vabariigi raamatupidamise seaduse lisas 2 toodud kasumiaruande skeemi nr. 1. Raamatupidamise aastaaruanne on koostatud eurodes.

Alates 1. jaanuarist 2013 on jõustunud uued Raamatupidamise toimkonna juhendid, mis muutusid ettevõttele kohustuslikuks alates 1. jaanuaril 2013 alanud majandusaastast. Uute juhendite rakendamine ei põhjustanud olulisi muutusi olemasolevates arvestuspõhimõtetes ning ei mõjutanud ettevõtte jooksva aasta majandustulemust ega võrdlusandmeid.

Finantsvarad

Ettevõttel on järgmised finantsvarad: raha ja ekvivalendid, nõuded ostjate vastu ja muud nõuded. Finantsvarade oste ja müüke kajastatakse väärtuspäeval (s.t päeval, mil ettevõtte saab ostetud finantsvara omanikuks või kaotab omandiõiguse müüdud finantsvara üle).

Raha ja raha ekvivalendid, nõuded ostjatele ja muud nõuded (viitlaekumised, antud laenuid ning muud lühi- ja pikaajalised nõuded), välja arvatud edasimüügi eesmärgil omandatud nõuded, kajastatakse korrigeeritud soetusmaksumuses. Lühiajaliste nõuete korrigeeritud soetusmaksumus on üldjuhul võrdne nende nominaalväärtusega (miinus tagasimaksed ning võimalikud allahindlused), mistõttu lühiajalisi nõudeid kajastatakse bilansis tõenäoliselt laekavas summas. Pikaajaliste nõuete korrigeeritud soetusmaksumuse arvestamiseks võetakse nad algselt arvele saadaoleva tasu õiglasel väärtusel, arvestades järgnevatel perioodidel nõudelt intressitulu, sisemise intressimäära meetodit kasutades. Edasimüügi eesmärgil soetatud nõudeid kajastatakse õiglase väärtuse meetodil.

Raha

Rahaks ja raha ekvivalentideks on loetud arvelduskontode jääke, nõudmiseni deposiite ning tähtajalisi houseid, mida on võimalik makseteks kasutada 3 kuu jooksul. Eesti Energia Kaevandused AS-i arvelduskontod AS-is Swedbank ja AS SEB Pank kuuluvad AS Eesti Energia kontsernikonto koosseisu. Kontsernikonto kasutamise tingimustest tulenevad erisused raha ja raha ekvivalentide arvestuses on esitatud Lisas 21 Tehingud seotud osapooltega.

Välisvaluutas toimunud tehingud ning välisvaluutas fikseeritud finantsvarad ja -kohustused

Välisvaluutadeks on loetud kõik teised valuutad peale euro (s.o ettevõtte arvestusvaluuta). Välisvaluutas toimunud tehingute kajastamisel on aluseks võetud tehingu toimumise päeval ametlikult kehtinud Euroopa Keskpannga valuutakursid. Välisvaluutas fikseeritud monetaarsed varad ja -kohustused (rahas tasutavad nõuded ja laenuid), hinnatakse bilansipäeval ümber eurodesse bilansipäeval kehtivate Euroopa Keskpannga valuutakursside alusel. ümberhindamise tulemusena tekkinud kursikasumid ja -kahjumid esitatakse aruandeperioodi kasumiaruandes. Mitterahalisi välisvaluutas fikseeritud varasid ja kohustusi, mida ei kajastata õiglase väärtuse meetodil (nt ettemaksed, soetusmaksumuse meetodil kajastatavad varud, materiaalne ja immateriaalne põhivara), bilansipäeval ümber ei hinnata, vaid kajastatakse jätkuvalt tehingupäeval kehtinud Euroopa Keskpannga valuutakursi alusel.

Tütar- ja sidusettevõtjate aktsiad või osad

Sidusettevõtte on ettevõtte, mille üle Eesti Energia Kaevandused AS omab olulist mõju, kuid mida ta ei kontrolli. Üldjuhul eeldatakse olulise mõju olemasolu juhul, kui Eesti Energia Kaevandused AS omab ettevõttes 20% kuni 50% hääleõiguslikest aktsiatest või osadest. Investeeringud sidusettevõtetesse kajastatakse Eesti Energia Kaevandused AS-i bilansis kapitaliosaluse meetodil. Selle meetodi kohaselt võetakse investeering algselt arvele tema soetusmaksumuses, mida korrigeeritakse järgmistel perioodidel investori osalusega muutustes investeeringuobjekti omakapitalis (nii muutused sidusettevõtte kasumis/kahjumis kui muudel omakapitali kirjetel); investeeringuobjekti varade, kohustuste ja tingimuslike kohustuste ostuanalüüsis leitud õiglase väärtuse ning bilansilise väärtuse vahe elimineerimisega või amortisatsiooniga; omandamisel tekkinud firmaväärtuse võimalike allahindlustega ning omandamisel tekkinud negatiivse firmaväärtuse tuluna kajastamisega.

Omapoolsetes tehingutes tekkinud realiseerumata kasumid elimineeritakse vastavalt Eesti Energia Kaevandused AS-i osaluse

suurusele. Realiseerimata kahjumid elimineeritakse samuti, välja arvatud juhul, kui kahjumi põhjuseks on vara väärtuse langus. Juhul kui Eesti Energia Kaevandused AS-i kapitaliosaluse meetodil kajastatava sidusettevõtte kahjumis ületab sidusettevõtte bilansilist väärtust, vähendatakse investeeringu bilansilist väärtust nullini ning hinnatakse alla selliseid pikaajalisi nõudeid, mis sisuliselt moodustavad osa investeeringust. Edasisi kahjumeid kajastatakse bilansiväliselt. Juhul kui Eesti Energia Kaevandused AS on garanteerinud või kohustatud rahuldama sidusettevõtte kohustusi, kajastatakse bilansis nii vastavat kohustust kui kapitaliosaluse meetodi kahjumit. Muid nõudeid sidusettevõtte vastu hinnatakse vastavalt nõude laekumise tõenäosusele.

Osalust omandatud sidusettevõtte varades ja kohustustes ning omandamisel tekkinud firmaväärtust kajastatakse bilansis netosummana real „Sidusettevõtete aktsiad või osad“.

Igal bilansipäeval hinnatakse, kas on indikatsioone, et investeeringu kaetav väärtus võib olla langenud alla tema bilansilise väärtuse. Kui selliseid indikatsioone esineb, viiakse läbi vara väärtuse test. Investeeringu kaetava väärtuse määramisel lähtutakse lõigus „Varade väärtuse langus“ kirjeldatud põhimõtetest.

Sidusettevõtted, mis vastavad müügiotool põhivara kriteeriumitele (st. väga tõenäoliselt müüakse 12 kuu jooksul), kajastatakse järgnevalt: - sidusettevõtted kajastatakse kirjel „Müügiotool põhivarad“ kas nende õiglases väärtuses, millest on maha arvatud müügikulutused, või bilansilises väärtuses, olenevalt kumb on madalam.

Äriühendused ühise kontrolli all olevate ettevõtete vahel

Ühise kontrolli all olevate ettevõtete vahel toimunud äriühendusi kajastatakse korrigeeritud ostumeetodil, mille kohaselt kajastatakse omandatud osalust teises ettevõttes omandatud netovara bilansilises väärtuses (st. nagu omandatud varad ja kohustused olid kajastatud omandatud ettevõtte bilansis) ning omandatud osaluse soetusmaksumuse ja omandatud netovara bilansilise väärtuse vahe kajastatakse omandava ettevõtte omakapitali vähenemise või suurenemisena.

Nõuded ja ettemaksud

Nõuetena ostjate vastu kajastatakse Eesti Energia Kaevandused AS-i tavapärase äritegevuse käigus tekkinud lühiajalisi nõudeid, v.a nõudeid teiste Eesti Energia kontserni ettevõtete ja sidusettevõtte vastu. Nõudeid ostjate vastu kajastatakse korrigeeritud soetusmaksumuses (s.o nominaalväärtus miinus vajadusel tehtavad allahindlused). Nõuete allahindlust kajastatakse, kui esineb objektiveid tõendeid selle kohta, et kõik nõuete summad ei laeku vastavalt nõuete esialgsetele lepingutingimustele. Asjaoludeks, mis viitavad võimalikule nõuete väärtuse langusele, on võlgniku pankrot või olulised finantsraskused ning maksetähtaegadest mittekinnipidamine. Individuaalselt oluliste nõuete väärtuse langust (st. vajadust allahindluseks) hinnatakse iga ostja kohta eraldi, lähtudes eeldatavasti tulevikus laekuvate summade nüüdisväärtusest. Selliste nõuete puhul, mis ei ole individuaalselt olulised ja mille suhtes ei ole otseselt teada, et nende väärtus oleks langenud, hinnatakse väärtuse langust kogumina, arvestades eelmiste aastate kogemust laekumata jäänud nõuete osas. Varem alla hinnatud ebatõenäoliste nõuete laekumist kajastatakse ebatõenäoliselt laekuvate nõuete kulu vähendamisena.

Varud

Varud võetakse algselt arvele nende soetusmaksumuses, mis koosneb ostukulutustest, tootmiskulutustest ja muudest kulutustest, mis on vajalikud varude viimiseks nende olemasolevasse asukohta ja seisundisse.

Varude ostukulutused sisaldavad lisaks ostuhinnale varude ostuga kaasnevat tollimaksu, muid mittetagastatavaid makse ja varude soetamisega otseselt seotud transpordikulutusi, millest on maha arvatud hinnaalandid ja dotsioonid. Varude tootmiskulutused sisaldavad nii otseseid toodetega seotud kulutusi (tooraine ja materjalide ning pakkematerjali maksumus, lõpetamata toodangu ladustamisega seotud vältimatud kulutused, tööliste palgad) kui ka proportsionaalset osa tootmise üldkuludest (tootmishoonete ja -seadmete amortisatsioon, remondikulu, tootmisega seotud juhtkonna palgad).

Erandiks on põlevkivivarud. Seoses uue hinnastamisskeemiga, kus põlevkivi hind on müügilepingu järgi jagatud kaheks: tootmisvõimekuse hoidmise teenuseks ehk võimsustasuks ning muutuvkuluks, võetakse põlevkivi varu arvele muutuvkuluga, ilma võimsustasuta.

Varude soetusmaksumuse arvestuspõhimõtted

Varude kuluks kandmisel kasutatakse kaalutud keskmist soetusmaksumuse meetodit.

Varud hinnatakse bilansis lähtudes sellest, mis on madalam, kas soetusmaksumus või neto realiseerimisväärtus.

Materiaalne ja immateriaalne põhivara

Materiaalseks põhivaraks loetakse Eesti Energia Kaevandused AS-i majandustegevuses kasutatavaid varasid kasuliku tööeaga üle ühe aasta ja maksumusega alates 2 000 eurot. Hooned, ehitised, masinad, seadmed ja transpordivahendid kajastuvad põhivaradena sõltumata nende soetusmaksumusest. Materiaalne põhivara on arvele võetud soetusmaksumuses, mis koosneb ostuhinnast ning soetusega otseselt seotud väljaminekutest, mis on vajalikud vara viimiseks tema tööseisundisse ja –asukohta. Materiaalset põhivara kajastatakse bilansis tema soetusmaksumuses, millest on maha arvatud akumuleeritud kulum ja võimalikud väärtuse langusest tulenevad allahindlused. Võõrandatavad ja likvideeritavad põhivarad hinnatakse vastavalt nende eeldatavate realiseerimismaksumusele. Varad, mille kasulik tööiga on üle 1 aasta, kuid mille soetusmaksumus on alla 2 000 eurot, kasutuselevõtmise hetkel kantakse 100%-liselt kulusse. Kuludesse kantud väheväärtuslikku inventari kajastatakse bilansiväliselt.

Materiaalse põhivara objektile tehtud hilisemad väljaminekud kajastatakse põhivarana, kui on tõenäoline, et ettevõtte saab varaobjektiga seotud

tulevast majanduslikku kasu ning varaobjekti soetusmaksumust saab usaldusväärselt mõõta. Muid hooldus- ja remondikuludid kajastatakse kuluna nende toimumise momendil.

Olulise lõppväärtusega varaobjektide puhul amortiseeritakse kasuliku eluea jooksul kulusse ainult soetusmaksumuse ja lõppväärtuse vahelist amortiseeritavat osa. Juhul, kui vara lõppväärtus ületab tema bilansilist jääkmaksumust, lõpetatakse vara amortiseerimine.

Juhul kui materiaalse põhivara objekt koosneb üksteisest eristatavatest komponentidest, millel on erinevad kasulikud eluead, võetakse need komponendid raamatupidamises arvele eraldi varaobjektidena ning määratakse ka vastavalt nende kasulikule elueale eraldi amortisatsiooninormid.

Immateriaalne põhivara

Immateriaalset vara (arenguväljaminekud, patendid, litsentsid, kaubamärgid, tarkvara) kajastatakse bilansis siis, kui vara on ettevõtte poolt kontrollitav, tema kasutamise saadakse tulevikus majanduslikku kasu ning vara soetusmaksumus on usaldusväärselt mõõdetav. Omandatud immateriaalne põhivara võetakse algselt arvele tema soetusmaksumuses, mis koosneb ostuhinnast ja otseselt soetamisega seotud kulutustest. Arvele võtmise järel kajastatakse immateriaalset vara selle soetusmaksumuses, millest on maha arvatud akumulieeritud kulum ja võimalikud väärtuse langusest tulenevad allahindlused.

Immateriaalne põhivara jagatakse määratud kasuliku elueaga varaks ja määramata kasuliku elueaga varaks.

Määramata pikkusega kasuliku elueaga immateriaalset vara (äriühenduse käigus tekkinud firmaväärtus) ei amortiseerita, kuid nende väärtuse kontrollimiseks viiakse igal bilansipäeval läbi väärtuse test ning juhul kui nende kaetav väärtus osutub väiksemaks bilansilisest jääkmaksumusest, hinnatakse vara alla kaetava väärtuseni.

Põhivara arvelevõtmise alampiir 2 000 eurot

Kasulik eluiga põhivara gruppide lõikes (aastates)

Põhivara grupi nimi	Kasulik eluiga
Hooned	30-40
Rajatised	12,5-40
Ülekandeseadmed	10-40
Masinad ja seadmed	5-30
Arvutustehnika	3-5
Transpordiseadmed	5-20
Pealmaaraudtee vedurid	15
Pealmaaraudtee vagunid	20
Instrumendid, tööstus- ja majandusinventar	3-10
Muu inventar	3

Põhivara amortisatsiooni arvestamisel kasutatakse lineaarset meetodit. Amortisatsioonimäär määratakse igale põhivara objektile eraldi, sõltuvalt selle kasulikust tööeest. Piiramata kasutuseaga objekte (maa) ei amortiseerita.

Amortisatsiooni arvestamist alustatakse hetkest, mil vara on kasutatav vastavalt juhtkonna poolt plaanitud eesmärgil ning lõpetatakse kui lõppväärtus ületab bilansilist jääkmaksumust, vara lõpliku eemaldamiseni kasutusest või ümberklassifitseerimisel "müügiootel põhivaraks". Igal bilansipäeval hinnatakse kasutatavate amortisatsioonimäärade, amortisatsioonimeetodi ning lõppväärtuse põhjendatust.

Juhul kui põhivara kaetav väärtus (s.o kõrgem kahest järgnevast näitajast: vara neto müügihind või vara kasutusväärtus) on väiksem tema bilansilisest jääkmaksumusest, on materiaalse põhivara objektid alla hinnatud nende kaetavale väärtusele.

Materiaalse põhivara kajastamine lõpetatakse vara võõrandamise korral või olukorras, kus vara kasutamisest või müügist ei eeldata enam majanduslikku kasu. Kasum või kahjum, mis on tekkinud materiaalse põhivara kajastamise lõpetamisest, kajastatakse kasumiaruandes muude äritulude või muude ärikulude real.

Materiaalse põhivara objektid, mis väga tõenäoliselt müüakse lähema 12 kuu jooksul, klassifitseeritakse ümber müügiootel põhivaraks.

Määratud kasuliku elueaga immateriaalset vara amortiseeritakse lineaarsel meetodil, lähtudes vara eeldatavast kasulikust elueast.

Igal bilansipäeval hinnatakse vara amortisatsiooniperioodide ning -meetodi põhjendatust. Amortisatsioonimäärade vahemikud on immateriaalse põhivara gruppidele järgmised:

Arendusväljaminekud - 20%

Tarkvara, patendid, litsentsid, kaubamärgid ja muu immateriaalne põhivara - 20-33%

Määratud elueaga varade puhul hinnatakse vara väärtuse langust, kui on ilmnenud asjaolusid, mis viitavad võimalikule väärtuse langusele.

Varade väärtuse langus

Määramata kasuliku elueaga immateriaalsete põhivarade (s.h firmaväärtus) puhul kontrollitakse kord aastas vara väärtuse langust, võrreldes vara bilansilist maksumust kaetava väärtusega.

Piiramata kasutuseaiga materiaalse põhivara (maa) ning amortiseeritavate varade puhul hinnatakse vara väärtuse võimalikule langusele viitavate asjaolude esinemist. Selliste asjaolude esinemise korral hinnatakse vara kaetavat väärtust ning võrreldakse seda bilansilise maksumusega.

Väärtuse langusest tekkinud kahjum kajastatakse summas, mille võrra vara bilansiline maksumus ületab selle kaetava väärtuse. Vara kaetav väärtus on vara õiglane väärtus, millest on maha lahutatud müügikulutused, või selle kasutusväärtus, vastavalt sellele, kumb on kõrgem. Vara väärtuse languse hindamise eesmärgil hinnatakse kaetavat väärtust kas üksiku varaobjekti või väikseima võimaliku varade grupi kohta, mille jaoks on võimalik rahavoogusid eristada (cash generating unit).

Varade allahindlusi kajastatakse aruandeperioodi kuluna.

Kord alla hinnatud varade puhul hinnatakse igal järgmisel bilansikuupäeval, kas võib olla tõenäoline, et vara kaetav väärtus on vahepeal tõusnud (v.a firmaväärtus, mille allahindlusi ei tühistata). Kui väärtuse testi tulemusena selgub, et vara või varade grupi (raha genereeriva üksuse) kaetav väärtus on tõusnud üle bilansilise jääkmaksumuse, tühistatakse varasem allahindlus ja suurendatakse vara bilansilist jääkmaksumust kuni summani, mis oleks kujunenud, arvestades vahepealsetel aastatel normaalset amortisatsiooni. Allahindluse tühistamist kajastatakse aruandeaasta kasumiaruandes põhivara allahindluse kulu vähendamisena.

Rendid

Kapitalirendina käsitletakse rendilepingut, mille puhul kõik olulised vara omandiga seonduvad riskid ja hüved kanduvad üle rentnikule.

Muud rendilepingud kajastatakse kasutusrendina.

Kasutusrendimaksed kajastatakse rendiperioodi jooksul tekkepõhiselt kasumiaruandes kuluna.

Eesti Energia Kaevandused AS kui rentnik.

Kapitalirenti kajastatakse bilansis vara ja kohustusena renditud vara õiglase väärtuse summas või rendimaksete miinimumsumma nüüdisväärtuses, juhul kui see on madalam. Rendimaksed jaotatakse finantskuluks (intressikulu) ja kohustuse jääkväärtuse vähendamiseks. Finantskulud jaotatakse rendiperioodile arvestusega, et intressimäär on igal ajahetkel kohustuse jääkväärtuse suhtes sama. Kapitalirenti tingimustel renditud varad amortiseeritakse sarnaselt omandatud põhivaraga, kusjuures amortisatsiooniperioodiks on vara eeldatav kasulik tööiga või rendisuhte kehtivuse periood, olenevalt sellest, kumb on lühem. Kasutusrendimaksed kajastatakse rendiperioodi jooksul lineaarselt kasumiaruandes kuluna.

Eesti Energia Kaevandused AS kui rendileandja.

Kapitalirenti alusel väljarenditud vara kajastatakse bilansis nõudena kapitalirenti tehtud netoinvesteeringu summas (võrdub saadaolevate rendimaksete nüüdisväärtusega, pluss renditava vara garanteerimata jääkväärtus rendiperioodi lõpuks). Rentnikult saadavad rendimaksed jagatakse kapitalirentinõude põhiosa tagasimakseteks ja finantstuluks. Finantstulu jagatakse rendiperioodile arvestusega, et rendileandja tulususe määr on igal ajahetkel kapitalirenti netoinvesteeringu jäägi suhtes sama. Rendilepingute sõlmimisega kaasnevad esmased otsekulutused (komisjonitasud ja notaritasud), mis jäävad rendileandja kanda, võetakse arvesse rendi sisemise intressimäära ja kapitalirentinõude arvestusel ning kajastatakse tulu vähendusena rendiperioodi jooksul. Kasutusrenti tingimustel väljarenditud vara kajastatakse bilansis tavakorras, analoogselt põhivaraga.

Finantskohustused

Kõik finantskohustused (võlad hankijatele, võetud laenud, viitvõlad, väljastatud võlakirjad ning muud lühi- ja pikaajalised võlakohustused) võetakse algselt arvele nende soetusmaksumuses, mis sisaldab ka kõiki soetamisega otseselt kaasnevaid kulutusi. Edasine kajastamine toimub korrigeeritud soetusmaksumuse meetodil (v.a edasimüügi eesmärgil soetatud finantskohustused ning negatiivse õiglase väärtusega tuletisinstrumendid, mida kajastatakse nende õiglasest väärtuses).

Lühiajaliste finantskohustuste korrigeeritud soetusmaksumus on üldjuhul võrdne nende nominaalväärtusega, mistõttu lühiajalisi finantskohustusi kajastatakse bilansis maksmisele kuuluvas summas. Pikaajaliste finantskohustuste korrigeeritud soetusmaksumuse arvestamiseks võetakse nad algselt arvele saadud tasu õiglasest väärtuses (millest on maha arvatud tehingukulutused), arvestades järgnevatel perioodidel kohustustelt intressikulu kasutades sisemise intressimäära meetodit.

Finantskohustus liigitatakse lühiajaliseks, kui selle tasumise tähtaeg on kaheteist kuu jooksul alates bilansikuupäevast; või ettevõttel pole tingimusteta õigust kohustise tasumist edasi lükata rohkem kui 12 kuud pärast bilansikuupäeva.

Laenukohustusi, mille tagasimakse tähtaeg on 12 kuu jooksul bilansipäevast, kuid mis refinantseeritakse pikaajaliseks pärast bilansipäeva, kuid enne aastaaruande kinnitamist, kajastatakse lühiajalistena. Samuti kajastatakse lühiajalistena laenukohustusi, mida laenuandjal oli

õigus bilansipäeval tagasi kutsuda laenulepingus sätestatud tingimuste rikkumise tõttu.

Eraldised ja tingimuslikud kohustused

Eraldistena kajastatakse bilansis tõenäolisi kohustusi, mis on avaldunud enne bilansikuupäeva toimunud sündmuste tagajärjel ning mille realiseerumise aeg ja summa pole kindlad.

Eraldiste kajastamisel lähtutakse juhtkonna hinnangust eraldise täitmiseks tõenäoliselt vajamineva summa ning eraldise realiseerumise aja kohta, kasutades vajadusel ekspertide abi. Eraldis kajastatakse bilansis summas, mis on juhtkonna hinnangu kohaselt bilansipäeva seisuga vajalik eraldisega seotud kohustuse rahuldamiseks või üleandmiseks kolmandale osapoolele.

Aruandeaasta lõpu seisuga viiakse läbi eraldiste inventuur, mille käigus hinnatakse vajadust uute eraldiste moodustamiseks ja varem moodustatud eraldiste ümberhindamiseks, lähtudes bilansipäevaks selgunud asjaoludest ja võimalikest arengutsenaariumitest. Eraldiste moodustamise ja ümberhindamisega seotud kulu kajastatakse ärikuludes.

Kui eraldis realiseerub tõenäoliselt hiljem kui aasta jooksul pärast bilansipäeva, kajastatakse seda diskonteeritud väärtuses.

Pikaajalistele eraldistele arvestatud intressid kajastatakse kasumiaruandes intressikuludes.

Eraldisi kasutatakse ainult nende kulutuste katmiseks, mille jaoks need olid moodustatud.

Tervisekahjustuste hüvitamise eraldis

Kuna Eesti Energia Kaevandused AS-il lasub kohustus kompenseerida oma endistele töötajatele tööandja süül saadud tervisekahjustused, on moodustatud nimetatud kulutuste katmiseks vastav eraldis. Eraldise hindamisel on arvestatud kohtuotsuseid ja eeldatava eluea kasutades statistika andmeid.

Keskkonnakaitseliste kulude ja mäetööde peatamise eraldised

Keskkonnakaitseliste kulude ja mäetööde peatamise eraldised on moodustatud Eesti Energia Kaevandused AS-i tegevuse käigus keskkonnale tekitatud kahju kõrvaldamiseks. Keskkonnakaitseliste kulude eraldised on moodustatud pinnase puhastamiseks ning kaevandatud maa-alade rekultiveerimiseks, pinnase- ja põhjavee ning veevarustuse taastamiseks, jäätmepõlvade sulgemiseks ja jäätmete utiliseerimiseks.

Keskkonnakaitseliste kulude eraldiste määramiseks on kasutatud ekspertide hinnanguid ning keskkonnakaitseliste tööde teostamisel saadud kogemusi.

Kaevanduste ja karjäärade sulgemise eraldistes on muuhulgas arvestatud järgmisi kulutusi:

- kaevandatud maa-ala rekultiveerimine;
- kaeveõõnte likvideerimine;
- kaevandamise tegevuse tagajärjel rikutud veevarustuse taastamine;
- aherainepuistangute rekultiveerimine;

Töötajate koondamisega kaasnevaid kulutusi võetakse eraldistes arvele ainult juhul, kui ettevõtte on avalikustanud restruktureerimiskava, milles on muuhulgas kirjeldatud kavaga kaasnevaid kulutusi ning eelseisvaid muudatusi töötajate arvus.

Muud võimalikud või eksisteerivad kohustused, mille realiseerumine ei ole tõenäoline või millega kaasnevate kulutuste suurus ei ole võimalik piisava usaldusväärsusega hinnata, on avalikustatud aastaaruande lisades tingimuslike kohustustena.

Sihtfinantseerimine

Sihtfinantseerimist kajastatakse tuluna nendes perioodides, mil leiavad aset kulud, mille kompenseerimiseks sihtfinantseerimine on mõeldud. Sihtfinantseerimine, mida saadakse eelmistel perioodidel tekkinud kulude eest või millega ei kaasne täiendavaid tulevikku suunatud tingimusi, kajastatakse tuluna perioodis, millal sihtfinantseerimine aset leidis. Sihtfinantseerimist ei kajastata tuluna enne, kui eksisteerib piisav kindlus, et ettevõtte vastab sihtfinantseerimisega seotud tingimustele ja sihtfinantseerimine laekub. Sihtfinantseerimisega kaasnevaid võimalikke kohustusi kajastatakse aruandes eraldiste või potentsiaalsete kohustustena.

Kohustuslik reservkapital

Vastavalt äriseadustikule on moodustatud kohustuslik reservkapital. Reservkapital moodustatakse iga-aastastest puhaskasumi eraldistest. Igal majandusaastal tuleb reservkapitali kanda vähemalt 1/20 puhaskasumist, kuni reservkapital moodustab 1/10 aktsiakapitalist. Reservkapitali võib kasutada kahjumi katmiseks, samuti aktsiakapitali suurendamiseks. Reservkapitalist ei või teha väljamakseid aktsionäridele.

Tulud

Müügituluks on loetud põhiosas põlevkivi müüki, põlevkivi tootmisvõimekuse hoidmise teenust ning põlevkivi ladustamise ning realiseerimisega seonduvate kaupade ja teenuste müüki, s.h. nende materjalide ja teenuste müüki, mis kaasnevad põlevkivi tootmisega (killustik, metsamaterjal).

Tulu kaupade müügist kajastatakse saadud või saadaoleva tasu õiglases väärtuses, võttes arvesse kõiki tehtud allahindlusi ja soodustusi. Tulu

kaupade müügist kajastatakse siis, kui kõik olulised omandiga seotud riskid on läinud üle müüjalt ostjale, müügitulu ja tehinguga seotud kulu on usaldusväärselt määratav ning tehingust saadava tasu laekumine on tõenäoline.

Tulu teenuse müügist kajastatakse teenuse osutamise järel. Tulu põlevkivi tootmisvõimekuse hoidmise teenuse eest kajastatakse vastavalt klientidega sõlmitud müügilepingutele.

Muud tulud on esitatud kas muude ärituludena (seotud äritegevuse või materiaalsete põhivaradega) või finantstuludena (seotud investeerimis- või finantseerimistegevusega).

Intressitulu ja dividenditulu kajastatakse siis, kui tulu laekumine on tõenäoline ja tulu suurust on võimalik usaldusväärselt hinnata.

Intressitulu kajastatakse kasutades vara sisemist intressimäära, välja arvatud juhtudel, kui intressi laekumine on ebakindel. Sellistel juhtudel arvestatakse intressitulu kassapõhiselt. Dividenditulu kajastatakse siis, kui omanikul on tekkinud seaduslik õigus nende saamiseks.

Kulud

Kulude arvestus toimub tekkepõhiselt. Aruandeperioodi kulude hulka kuuluvad perioodi jooksul realiseeritud kaupade ja teenustega seotud väljaminekud, tööjõukulud, põhivara kulum ja väärtuse langus ning mitmesugused muud ärikulud. Kulude esitamise aluseks finantskuludena on nende seotus investeerimis- või finantseerimistegevusega. Perioodikuludid ei kapitaliseerita. Arenguväljaminekud kajastatakse kasumiaruandes nende tekkimise perioodil kuluna.

Maksustamine

Eestis kehtiva tulumaksuseaduse kohaselt ei maksustata Eestis ettevõtte aruandeaasta kasumit. Tulumaksu makstakse dividendidelt, erisoodustustelt, kingitustelt, annetustelt, vastuvõtukuludelt, ettevõtlusega mitteseotud väljamaksetelt ning siirdehinna korrigeerimistelt. Dividendidena jaotatud kasumi maksumäär 21/79 ei ole muutunud (2012. aastal kehtis sama maksumäär 21/79) väljamakstavalt netosummalt. Teatud tingimustel on võimalik saadud dividende jaotada edasi ilma täiendava tulumaksukuluta. Dividendide väljamaksmisega kaasnevad ettevõtte tulumaksu kajastatakse kohustusena ja kasumiaruandes tulumaksukuluna samal perioodil kui dividendid välja kuulutatakse, sõltumata sellest, millise perioodi eest need on välja kuulutatud või millal need tegelikult välja makstakse. Tulumaksu tasumise kohustus tekib dividendide väljamaksele järgneva kuu 10. kuupäeval.

Maksustamissüsteemi omapärast lähtuvalt ei teki Eestis registreeritud ettevõtetel erinevusi vara maksuarvestuslike ja bilansiiliste jääkväärtuste vahel ning sellest tulenevalt ka edasilükkunud tulumaksunõudeid ega -kohustusi. Bilansis ei kajastata tingimuslikku tulumaksukohustust, mis tekiks jaotamata kasumist dividendide väljamaksmisel. Maksimaalne tulumaksukohustus, mis kaasneks jaotamata kasumi dividendidena väljamaksmisel, on esitatud aastaaruande lisades.

Maksude arvestusel on lähtutud maksuseadustes fikseeritud maksumääradest.

Sotsiaalmaks ja arvestatud töötuskindlustusmaks kajastub kasumiaruandes koos tööjõu kuludega.

Tulumaksukulu kajastatakse kasumiaruandes muude ärikulude real.

Saastekahju hüvitise seaduse alusel arvestatud maksud, mida arvestatakse kehtestatud normide alusel saasteainete viimise eest atmosfääri, veekogudesse, põhjavette ja pinnasesse ning jäätmete keskkonda paigutamise eest, on kajastatud kasumiaruandes mitmesuguste tegevuskulude real.

Seotud osapooled

Aruande koostamisel on seotud osapoolteks loetud:

- omanikke (emaettevõtte ning emaettevõtet kontrollivad või selle üle olulist mõju omavad isikud) AS Eesti Energia;
- sidusettevõtet OÜ Orica Eesti;
- teisi samasse konsolideerimisgruppi kuuluvaid ettevõtteid (s.h emaettevõtja teised tütarettevõtjad) ehk Eesti Energia kontserni kuuluvad ettevõtteid;
- tegev- ja kõrgemat juhtkonda;
- eespool loetletud isikute lähedasi pereliikmeid ja nende poolt kontrollitavaid või nende olulise mõju all olevaid ettevõtteid

Kõik seotud osapooltega teostatud tehingutest tekkinud nõuded ja kohustused kajastatakse aruandes bilansirühmades "Muud nõuded" ja "Muud kohustused". Bilansikirjel "Eesti Energia kontserni kuuluvad ettevõtted" on kajastatud nõuded ja kohustused AS-ile Eesti Energia ja konsolideerimisgruppi kuuluvatele ettevõtjatele. Bilansikirjetel "Nõuded/kohustused sidusettevõttele" on esitatud nõuded ja kohustused OÜ-le Orica Eesti.

Seotud osapooltega teostatud tehingute mõju finantsaruannetele on esitatud raamatupidamise aastaaruande lisas 21.

Lisa 2 Nõuded ja ettemaksed

(eurodes)

	31.12.2013	Jaotus järelejäänud tähtaja järgi		Lisa nr
		12 kuu jooksul	üle 5 aasta	
Nõuded ostjate vastu	1 466 255	1 466 255		
Ostjatelt laekumata arved	1 466 255	1 466 255		3
Maksude ettemaksed ja tagasinõuded	1 170 810	1 170 810		4
Muud nõuded	1 725 728	1 725 728		
Intressinõuded	15 927	15 927		
Dividendinõuded	1 709 801	1 709 801		5,21
Ettemaksed	29 517	29 517		
Tulevaste perioodide kulud	29 517	29 517		
Nõuded ema- ja tütarettevõtetele	21 180 768	21 180 768		21
Nõuded sidusettevõtetele	287	287		21
Muud lühiajalised nõuded	3 195	3 195		
Pikaajalised finantsinvesteeringud	1 047 232		1 047 232	
Kokku nõuded ja ettemaksed	26 623 792	25 576 560	1 047 232	
	31.12.2012	Jaotus järelejäänud tähtaja järgi		Lisa nr
		12 kuu jooksul	üle 5 aasta	
Nõuded ostjate vastu	2 498 533	2 498 533		
Ostjatelt laekumata arved	2 498 533	2 498 533		3
Maksude ettemaksed ja tagasinõuded	1 431 626	1 431 626		4
Muud nõuded	1 548 988	1 548 988		
Intressinõuded	10 376	10 376		
Dividendinõuded	1 538 612	1 538 612		5,21
Ettemaksed	56 714	56 714		
Tulevaste perioodide kulud	56 714	56 714		
Nõuded ema- ja tütarettevõtetele	19 846 037	19 846 037		21
Nõuded sidusettevõtetele	1 581	1 581		21
Muud lühiajalised nõuded	4 391	4 391		
Pikaajalised finantsinvesteeringud	1 006 481		1 006 481	
Kokku nõuded ja ettemaksed	26 394 351	25 387 870	1 006 481	

Real "Pikaajalised finantsinvesteeringud" on kajastatud laen Maidla Vallavalitsusele intressimääraga 4,5%, alusvaluuta EUR, tagastamise lõpptähtaeg 2029. a.

Lisa 3 Nõuded ostjate vastu (eurodes)

	31.12.2013	31.12.2012
Ostjatelt laekumata arved	1 466 255	2 498 533
Põlevkivi	1 201 697	1 955 599
Põhivara müük	166 204	54 000
Teenused	54 498	57 064
Materjalid	25 478	373 857
Killustik	16 152	55 490
Elekter	2 226	2 523
Kokku nõuded ostjate vastu	1 466 255	2 498 533
Ebatõenäoliselt laekuvad nõuded		
Ebatõenäoliselt laekuvad nõuded perioodi alguses	0	-14 351
Laekunud ebatõenäoliselt laekuvaks tunnistatud nõuded	0	674
Ebatõenäoliselt laekuvaks tunnistatud nõuded	0	-7 425
Lootusetuks tunnistatud nõuded	0	21 102
Ebatõenäoliselt laekuvad nõuded perioodi lõpuks	0	0

Lisa 4 Maksude ettemaksed ja maksuvõlad (eurodes)

	31.12.2013		31.12.2012	
	Ettemaks	Maksuvõlg	Ettemaks	Maksuvõlg
Ettevõtte tulumaks		854		802
Käibemaks	1 160 615		1 423 239	
Üksikisiku tulumaks		618 505		629 110
Erisoodustuse tulumaks		633		11 143
Sotsiaalmaks		1 122 258		1 184 631
Kohustuslik kogumispension		41 351		41 956
Töötuskindlustusmaksed		98 648		143 306
Muud maksude ettemaksed ja maksuvõlad		4 721 198		7 100 915
Ettemaksukonto jääk	10 195		8 387	
Kokku maksude ettemaksed ja maksuvõlad	1 170 810	6 603 447	1 431 626	9 111 863

Alates 01. juulist 2004.a. on Eesti Energia Kaevandused AS registreeritud AS Eesti Energia kontserni ettevõtetega ühe käibemaksukohustuslasena.

Lisa 5 Sidusettevõtjate aktsiad ja osad

(eurodes)

Sidusettevõtjate aktsiad ja osad, üldine informatsioon: 2013					
Sidusettevõtja registrikood	Sidusettevõtja nimetus	Asukohamaa	Põhitegevusala	Osaluse määr (%)	
				31.12.2012	31.12.2013
10186632	Orica Eesti OÜ	Eesti	lõhkevahendite tootmine ja müük	35	35

Sidusettevõtjate aktsiad ja osad, detailne informatsioon				
Sidusettevõtja nimetus	31.12.2012	Dividendid	Kasum(kahjum) kapitaliosaluse meetodil	31.12.2013
Orica Eesti OÜ	1 910 829	-1 709 801	1 872 338	2 073 366
Kokku	1 910 829	-1 709 801	1 872 338	2 073 366

Eesti Energia Kaevandused AS-i osalus ülaltoodud sidusettevõttes on 35% (2012. a.: 35%).

2013. a. Orica Eesti OÜ poolt on väljakuulutatud dividendid summas 1 709 801 eurot.

Orica Eesti OÜ-lt on 2012. a. väljakuulutatud dividendid saadud aprillis 2013.a. summas 1 538 612 eurot.

Dividendinõue on kajastatud nõuetes sidusettevõtetele (lisa 2,21).

Lisa 6 Varud

(eurodes)

	31.12.2013	31.12.2012
Tooraine ja materjal	7 172 011	7 393 513
Tooraine, materjalid, varuosad	7 172 011	7 393 513
Lõpetamata toodang	2 057 928	1 664 574
Põlevkivi	2 057 928	1 664 574
Valmistoodang	10 093 971	24 040 174
Põlevkivi	9 905 358	23 798 606
Killustik	188 613	241 568
Ettemaksed varude eest	83 066	93 145
Ettemaksud varude eest	83 066	93 145
Kokku varud	19 406 976	33 191 406

Aruandeperioodil oli alla hinnatud vähekasutatavaid varusid ladudes summas 4 435 eurot (31.12.2012: 78 574 eurot). Lõpetamata toodanguna on Eesti Energia Kaevandused AS-i Narva Karjääri arvele võetud põlevkivi paljandustööd. Eesti Energia Kaevandused AS-i valmistoodang on põlevkivi ja killustik.

Seoses uue hinnastamisskeemiga, kus põlevkivi hind on müügilepingu järgi jagatud kaheks: tootmisvõimekuse hoidmise teenuseks ehk võimsustasuks ning muutuvkuluks, võetakse põlevkivi varu arvele muutuvkuluga, ilma võimsustasuta.

Lisa 7 Materiaalne põhivara (eurodes)

											Kokku
	Maa	Ehitised				Masinad ja seadmed	Muu materiaalne põhivara			Lõpetamata projektid ja ettemaksud	
			Transportivahendid	Arvutid ja arvutisüsteemid	Muud masinad ja seadmed			Lõpetamata projektid	Ettemaksud		
31.12.2011											
Soetusmaksumus	316 632	48 220 212	34 128 978	603 225	166 552 203	201 284 406	1 520 549	5 299 729	1 509 327	6 809 056	258 150 855
Akumuleeritud kulum		-30 711 703	-22 657 049	-565 048	-112 811 325	-136 033 422	-1 209 095				-167 954 220
Jääkmaksumus	316 632	17 508 509	11 471 929	38 177	53 740 878	65 250 984	311 454	5 299 729	1 509 327	6 809 056	90 196 635
Ostud ja parendused	8 060	374 739	3 928 277	12 294	13 335 300	17 275 871	235 068	11 582 394	1 781 337	13 363 731	31 257 469
Maa ja varem kasutusel olnud ehitiste ost	8 060										8 060
Uute ehitiste ost, uusehitus, parendused		374 739						5 264 104		5 264 104	5 638 843
Muud ostud ja parendused			3 928 277	12 294	13 335 300	17 275 871	235 068	6 318 290	1 781 337	8 099 627	25 610 566
Amortisatsioonikulu		-1 656 600	-3 408 940	-10 204	-16 842 401	-20 261 545	-71 669				-21 989 814
Allahindlused väärtuse languse tõttu		-253 415	-87 326	0	-699 221	-786 547	-510				-1 040 472
Müügid			-3 167		-317 286	-320 453	0				-320 453
Ümberklassifitseerimised		8 376 433	321 251	2 826	4 281 432	4 605 509		-11 107 784	-1 874 158	-12 981 942	
Ümberklassifitseerimine ettemaksetest					1 874 158	1 874 158			-1 874 158	-1 874 158	
Ümberklassifitseerimine lõpetamata projektidest		8 376 433	321 251	2 826	2 407 274	2 731 351		-11 107 784		-11 107 784	
Muud muutused								-1 862 764		-1 862 764	-1 862 764
31.12.2012											
Soetusmaksumus	324 692	55 809 452	31 939 158	618 345	165 709 668	198 267 171	1 730 957	3 911 575	1 416 506	5 328 081	261 460 353
Akumuleeritud kulum		-31 459 786	-19 717 134	-575 252	-112 210 966	-132 503 352	-1 256 614				-165 219 752
Jääkmaksumus	324 692	24 349 666	12 222 024	43 093	53 498 702	65 763 819	474 343	3 911 575	1 416 506	5 328 081	96 240 601
Ostud ja parendused		101 674	1 950 299	0	9 211 656	11 161 955	30 744	25 999 225	732 430	26 731 655	38 026 028
Uute ehitiste ost, uusehitus, parendused		101 674						15 473 044	688 648	16 161 692	16 263 366
Muud ostud ja parendused			1 950 299	0	9 211 656	11 161 955	30 744	10 526 181	43 782	10 569 963	21 762 662
Amortisatsioonikulu		-1 728 069	-3 615 322	-12 887	-16 759 312	-20 387 521	-76 359				-22 191 949
Allahindlused väärtuse languse tõttu		-1 357	-2 193	0	-811 630	-813 823	0				-815 180
Müügid		-109 505	-1 537	0	-2 527	-4 064					-113 569
Ümberklassifitseerimised		1 057 450	182 088	28 984	12 272 831	12 483 903	110 080	-12 622 271	-1 029 162	-13 651 433	0
Ümberklassifitseerimine ettemaksetest					1 029 162	1 029 162			-1 029 162	-1 029 162	
Ümberklassifitseerimine lõpetamata projektidest		1 057 450	182 088	28 984	11 243 669	11 454 741	110 080	-12 622 271		-12 622 271	0
31.12.2013											
Soetusmaksumus	324 692	49 129 836	31 097 832	647 329	172 024 787	203 769 948	1 849 915	17 288 529	1 119 774	18 408 303	273 482 694
Akumuleeritud kulum		-25 459 977	-20 362 473	-588 139	-114 615 067	-135 565 679	-1 311 107				-162 336 763
Jääkmaksumus	324 692	23 669 859	10 735 359	59 190	57 409 720	68 204 269	538 808	17 288 529	1 119 774	18 408 303	111 145 931

Müüdnud materiaalne põhivara müügihinna

	2013	2012
Ehitised	3 080 583	
Masinad ja seadmed	816 208	902 390
Transpordivahendid	76 287	67 217
Muud masinad ja seadmed	739 921	835 173
Kokku	3 896 791	902 390

Juhatuse otsuse alusel seoses sellega, et drenaazišaht on mäetehnoloogilise protsessi lahutamatu osa ning tema eluiga sõltub kaevandamise edasilükkumisest, 2012.a. on tehtud lõpetamata ehituse mahakandmine kulusse, mis on kajastatud real " Muud muutused". Kõige suurem 2013.a. põhivara müügitehing- Kohtla-Järve jaama hoonestusõiguse võõrandamine summas 3 333 333 €.

Lisa 8 Immateriaalne põhivara

(eurodes)

	Kokku	
	Muu immateriaalne põhivara	
31.12.2011		
Soetusmaksumus	680 041	680 041
Akumuleeritud kulum	-2 267	-2 267
Jääkmaksumus	677 774	677 774
Ostud ja parendused	5 000	5 000
Amortisatsioonikulu	-27 347	-27 347
31.12.2012		
Soetusmaksumus	685 041	685 041
Akumuleeritud kulum	-29 614	-29 614
Jääkmaksumus	655 427	655 427
Amortisatsioonikulu	-27 452	-27 452
31.12.2013		
Soetusmaksumus	685 041	685 041
Akumuleeritud kulum	-57 066	-57 066
Jääkmaksumus	627 975	627 975

2013.aastal immateriaalse põhivara liikumisi ei toimunud.

Lisa 9 Võlad ja ettemaksed

(eurodes)

	31.12.2013	Jaotus järelejäänud tähtaja järgi			Lisa nr
		12 kuu jooksul	1 - 5 aasta jooksul	üle 5 aasta	
Võlad tarnijatele	8 043 217	8 043 217			10
Võlad töövõtjatele	7 805 985	7 805 985			11
Maksuvõlad	6 603 447	6 603 447			4
Muud võlad	58 902	58 902			
Intressivõlad	58 902	58 902			
Saadud ettemaksed	3 542 953	3 542 953			
Muud saadud ettemaksed	3 542 953	3 542 953			
Arvelduskrediit emaeettevõttelt	27 541 754	27 541 754			21
Võlad ema- ja tütarettevõtetele	4 050 100	4 050 100			21
Võlad sidusettevõtetele	1 246 410	1 246 410			21
Kokku võlad ja ettemaksed	58 892 768	58 892 768			
	31.12.2012	Jaotus järelejäänud tähtaja järgi			Lisa nr
		12 kuu jooksul	1 - 5 aasta jooksul	üle 5 aasta	
Võlad tarnijatele	8 927 603	8 927 603			10
Võlad töövõtjatele	8 541 807	8 541 807			11
Maksuvõlad	9 111 863	9 111 863			4
Muud võlad	254 716	254 716			
Intressivõlad	254 716	254 716			
Saadud ettemaksed	484 474	484 474			
Muud saadud ettemaksed	484 474	484 474			
Arvelduskrediit emaeettevõttelt	71 997 087	71 997 087			21
Võlad ema- ja tütarettevõtetele	2 062 083	2 062 083			21
Võlad sidusettevõtetele	1 067 172	1 067 172			21
Muud mitmesugused võlad	25 144	25 144			
Kokku võlad ja ettemaksed	102 471 949	102 471 949			

Lisa 10 Võlad tarnijatele

(eurodes)

	31.12.2013	31.12.2012
Põhivara	2 820 153	3 246 462
Materjalid ja varuosad	2 326 381	2 419 230
Kütus	1 731 378	2 033 932
Teenused	1 132 129	1 130 657
Elekter, soojus	32 335	95 052
Muud	841	2 270
Kokku võlad tarnijatele	8 043 217	8 927 603

Lisa 11 Võlad töövõtjatele

(eurodes)

	31.12.2013	31.12.2012
Töötasude kohustus	2 488 660	2 591 243
Puhkusetasude kohustus	2 390 812	2 495 685
Deklareerimata maksud ja kinnipidamised töötasust	1 763 928	1 816 196
Reserveeritud preemiad ja toetused	1 162 585	1 638 683
Kokku võlad töövõtjatele	7 805 985	8 541 807

Lisa 12 Eraldised

(eurodes)

	31.12.2011	Moodustamine/ korrigeerimine	Kasutamine	Intressiarvestus	31.12.2012
Keskkonnakaitseliste ja mäetööde peatamise kohustuste eraldised	12 100 912	-3 466	-3 995 066	465 283	8 567 663
Tervisekahjustuste hüvitamise eraldis	2 414 107	201 184	-226 977	118 408	2 506 722
Koondamiseraldis	657 275	24 329	-238 457	0	443 147
Ettevõttepensioni eraldis	0	563 861	0	4 617	568 478
Ümberõppestipendiumi eraldis	0	774 488	0	5 396	779 884
Kokku eraldised	15 172 294	1 560 396	-4 460 500	593 704	12 865 894
	31.12.2012	Moodustamine/ korrigeerimine	Kasutamine	Intressiarvestus	31.12.2013
Keskkonnakaitseliste ja mäetööde peatamise kohustuste eraldised	8 567 663	3 428 974	-4 504 188	152 330	7 644 779
Tervisekahjustuste hüvitamise eraldis	2 506 722	210 671	-233 908	81 953	2 565 438
Koondamiseraldis	443 147	-130 825	-312 322		0
Ettevõttepensioni eraldis	568 478	-108 291	-6 691	12 139	465 635
Ümberõppestipendiumi eraldis	779 884	-418 261	-19 897	10 135	351 861
Kokku eraldised	12 865 894	2 982 268	-5 077 006	256 557	11 027 713

Eraldised on diskonteeritud diskontomääraga 1,55%-4,76% (2012: 1,75%- 5,44%). Alates 2012. aastast kasutab Eesti Energia kontsern eraldiste diskonteerimisel perioodi keskmise diskontomäära asemel diskontomäärade kõverat. See võimaldab anda täpsema hinnangu erinevates ajahorisontides paiknevatele eraldistele. Keskkonnakaitseliste eraldised on moodustatud Estonia Kaevanduse perioodiks 2014-2017 aasta; Narva Karjääri 2014-2017 aasta; Viru Kaevanduse 2014 aasta ja Logistikaettevõtte 2014-2017 aasta. Mäetööde peatamise eraldised on moodustatud Estonia kaevanduse 2014-2033 ja Narva karjääril perioodiks 2014-2035 aasta ning Viru kaevandusel 2014 . a. Kaevanduste ja karjääride sulgemise eraldistes on muuhulgas arvestatud järgmisi kulutusi: kaevandatud maa-ala rekultiveerimine, kaeveõõnte likvideerimine, kaevandamise tegevuse tagajärjel rikutud veevarustuse taastamine, aherainepuistangute rekultiveerimine. Tervisekahjustuste hüvitamise kulude eraldis on moodustatud vastavalt õigustatud isikute eeldatavale elueale. Pikaajalised töötajatega seotud eraldised realiseeruvad lepingutes sätestatud tähtaegade jooksul või töötajate järelejäänud eluea jooksul, mille määramise aluseks on võetud Statistikaameti andmed prognoositavate eluigade kohta vastavalt vanusele. 2013.a. eraldiste arvelt olid teostatud rekultiveerimistööd, sõudekanali ehitamine, seoses üksuste sulgemisega seadmete demonteerimine, veevarustuse ehitustööd külates ja veekõrvaldustööd.

Lisa 13 Tingimuslikud kohustused ja varad

(eurodes)

Maksuhalduril on õigus kontrollida ettevõtte maksuarvestust kuni 5 aasta jooksul maksudeklaratsiooni esitamise tähtajast ning vigade tuvastamisel määrata täiendav maksusumma, intressid ning trahvi.

Maettevõtte juhtkonna hinnangul ei esine asjaolusid, mille tulemusena võiks maksuhaldur määrata ettevõttele olulise täiendava maksusumma.

Lisa 14 Aktsiakapital

(eurodes)

	31.12.2013	31.12.2012
Aktsiakapital	28 340 342	28 340 342

Eesti Energia Kaevandused AS aktsiakapitali suuruseks aruandeaastal oli 28 340 342 eurot. Tulenevalt Äriseadustikust ja Eesti Energia Kaevandused AS põhikirjast, on minimaalse kohustusliku reservkapitali suuruseks 2 834 034 eurot (täidetud 31.12.2013 seisuga). Eelmiste perioodidega võrreldes omakapitalis muudatusi pole toimunud.

2013.aastal Eesti Energia Kaevandused AS on välja maksnud dividendid summas 1 538 612 eurot. Dividendide väljamaksmisega ei kaasnenud tulumaksukulu vastavalt TMS §50 lg 1prim, kuna Eesti Energia Kaevandused AS on aruandeaastal saanud dividendid sidusettevõttelt Orica Eesti Oü (osalusega üle 10%) summas 1 538 612 eurot, ning dividendidelt oli tasutud tulumaks Orica Eesti Oü poolt. (Lisa 5, 21)

Ettevõtte jaotamata kasum (arvestades seaduses ette nähtud kohustust kanda 1/20 aruandeaasta puhaskasumist kohustuslikku reservkapitali) seisuga 31. detsember 2013 moodustas 58 783 183 (2012. a.: 11 880 395) eurot. Dividendide väljamaksmisel omanikele kaasneb tulumaksukulu 21/79 netodividendina väljamakstavalt summalt. Seega on bilansipäeva seisuga eksisteerinud jaotamata kasumist omanikele võimalik dividendidena välja maksta 46 438 715 eurot (2012. a.: 9 385 512) ning dividendide väljamaksmisega kaasneks dividendide tulumaks summas 12 344 468 (2012. a.: 2 494 883) eurot.

Täiendav informatsioon ühise kontrolli all toimunud äriühenduse kohta on toodud lisa nr.21.

Lisa 15 Müügitulu

(eurodes)

	2013	2012
Müügitulu geograafiliste piirkondade lõikes		
Müük Euroopa Liidu riikidele		
Eesti	262 370 153	203 432 155
Läti	0	1 352
Müük Euroopa Liidu riikidele, kokku	262 370 153	203 433 507
Müük väljapoole Euroopa Liidu riike		
Ameerika Ühendriigid	3 840	0
Müük väljapoole Euroopa Liidu riike, kokku	3 840	0
Kokku müügitulu	262 373 993	203 433 507
Müügitulu tegevusalade lõikes		
Põlevkivi	225 993 698	183 317 760
Transport	15 802 523	5 807 445
KETi teenused	12 723 674	8 990 646
Vanametalli müük	3 613 873	2 031 071
Materjalide müük	1 770 830	25 281
Killustik	1 575 766	2 352 314
Elekter	332 473	449 392
Raudtee infrastruktuuri kasutamine	248 446	126 083
Kinnisvara ja muu vara üüri ja renditasud	152 145	154 572
Muud	85 081	81 893
Mäepäästeteenus	75 484	0
Põlevkivi laadimine ja ladustamine	0	97 050
Kokku müügitulu	262 373 993	203 433 507

Lisa 16 Muud äritulud

(eurodes)

	2013	2012
Kasum materiaalse põhivara müügist	3 783 223	581 937
Kasum valuutakursi muutustest	0	22
Trahvid, viivised ja hüvitised	174 240	247 088
Arvele võetud vanametall	1 136 325	795 777
Muud	10 151	20 468
Kokku muud äritulud	5 103 939	1 645 292

Vanametallina on arvele võetud varem tootmises kasutatud kulumaterjalid ning põhi- ja väikevara likvideerimisest saadud varuosad ja materjalid.

Lisa 17 Kaubad, toore, materjal ja teenused (eurodes)

	2013	2012
Tooraine ja materjal	26 496 199	25 980 927
Energia	15 614 604	17 598 023
Elektrienergia	14 854 607	16 238 560
Kütus	759 997	1 359 463
Kulud töövahenditele	29 317 556	28 687 589
Põhitegevuse vara hooldus, remont, muud kulud	5 662 715	2 317 412
Müügikulud	1 759 855	1 076 951
Kokku kaubad, toore, materjal ja teenused	78 850 929	75 660 902

Lisa 18 Mitmesugused tegevuskulud (eurodes)

	2013	2012
Mitmesugused bürookulud	79 672	103 446
Uurimis- ja arengukulud	1 032 928	832 508
Lähetuskulud	17 271	53 423
Koolituskulud	104 762	107 568
Keskkonnakaitse maksud	28 022 019	29 732 916
Transpordikulud	16 260 057	17 504 534
IT kulud	1 146 184	1 063 967
Töötervishoiu ja ohutuse alased kulud	510 458	584 969
Turva- ja üldkindlustuskulud	333 827	339 676
Kommunikatsiooni- ja turunduskulud	151 438	163 498
Telekommunikatsiooni kulud	84 303	97 719
Kulud büroohoonetele, ruumidele, territooriumitele	103 541	110 793
Kokku mitmesugused tegevuskulud	47 846 460	50 695 017

Lisa 19 Tööjõukulud (eurodes)

	2013	2012
Palgakulu	42 725 167	46 526 612
Sotsiaalmaksud	13 958 124	15 214 899
Töötuskindlustusmaks	423 002	599 392
Kokku tööjõukulud	57 106 293	62 340 903
Töötajate keskmine arv taandatuna täistööajale	2 762	3 066

Tööjõule tehtud kuludest on 1 829 268 eurot kaetud mäetööde peatamise ja keskkonnakaitse eraldiste arvelt (2012. a. : 1 195 005 eurot).
2013. a. tööjõule tehtud kuludest 411 007 eurot on kapitaliseeritud (2012. a.: 1 092 441 eurot).

Lisa 20 Muud ärikulud

(eurodes)

	2013	2012
Kahjum valuutakursi muutustest	0	7
Trahvid, viivised ja hüvitised	16 028	16 424
Eesti Energia kontserniüleused kulud	1 311 886	1 386 531
Ettevõtlusega mitteseotud kulud	40 148	33 749
Varude allahindlus	4 435	78 574
Varude puudujääk	691	2 857
Muud	37 194	63 950
Kokku muud ärikulud	1 410 382	1 582 092

Lisa 21 Seotud osapooled

(eurodes)

Aruandekohustuslase emaeettevõtja nimetus	Eesti Energia AS
Riik, kus aruandekohustuslase emaeettevõtja on registreeritud	Eesti Vabariik
Kontserni nimetus, millesse kuulub emaeettevõtja	Eesti Energia AS
Riik, kus kontserni emaeettevõtja on registreeritud	Eesti Vabariik

Saldod seotud osapooltega rühmade lõikes

	31.12.2013		31.12.2012	
	Nõuded	Kohustused	Nõuded	Kohustused
Emaettevõtja	28 867	680 618	35 128	72 858 483
Sidusettevõtjad	1 710 088	1 246 410	1 540 193	1 067 172
Teised samasse konsolideerimisgruppi kuuluvad ettevõtjad	21 151 901	3 369 482	19 810 909	1 455 403

2013	Ostud	Müügid
Emaettevõtja	6 903 686	403 808
Sidusettevõtjad	21 565 006	11 261
Teised samasse konsolideerimisgruppi kuuluvad ettevõtjad	29 380 501	230 733 011
2012	Ostud	Müügid
Emaettevõtja	11 358 710	512 639
Sidusettevõtjad	20 922 181	16 969
Teised samasse konsolideerimisgruppi kuuluvad ettevõtjad	14 504 583	172 116 247

Tegev- ja kõrgemale juhtkonnale arvestatud tasud ja muud olulised soodustused	2013	2012
Arvestatud tasu	219 972	227 555

Toitlustamine, majutus	117	80
------------------------	-----	----

Eesti Energia Kaevandused AS raamatupidamise aastaaruande koostamisel on loetud seotud osapoolteks:

- omanikke (emaettevõtte ning emaettevõtte omanikud);
- sidusettevõtet;
- teisi samasse konsolideerimisgruppi kuuluvaid ettevõtteid (s.h emaettevõtte teised tütarettevõtted);
- tegev- ja kõrgemat juhtkonda;
- eespool loetletud isikute lähedasi pereliikmeid ja nende poolt kontrollitavaid või nende olulise mõju all olevaid ettevõtteid.

Eesti Energia Kaevandused AS emaettevõtteks on Eesti Energia AS, mis on registreeritud Eesti Vabariigis.

2013.a. on Eesti Energiale välja makstud dividende summas 1 538 612 eurot.

2012.a. on Eesti Energiale välja makstud dividende summas 5 000 000 eurot.

Dividendide väljamaksmisega ei kaasnenud tulumaksukulu vastavalt TMS §50 lg 1prim, kuna Eesti Energia Kaevandused AS on aruandeaastal saanud dividendid sidusettevõttelt Orica Eesti Oü (osalusega üle 10%) summas 1 538 612 eurot, ning dividendidel oli tasutud tulumaks Orica Eesti Oü poolt. (Lisa 5) Eesti Energia Kaevandused AS-i arvelduskontod AS-is Swedbank ja AS SEB Pank kuuluvad AS Eesti Energia kontsernikonto koosseisu. Lisaks Eesti Energia Kaevandused AS-le kuuluvad kontsernikonto koosseisu kõik AS Eesti Energia tütarettevõtted. Vastavalt kontsernikonto lepingule vastutavad kontserni liikmed pangale tasumata summade eest solidaarselt. Eesti Energia AS kajastab bilansis rahaliste vahenditena kontsernikonto netosaldot ehk vabasid vahendeid. Samu vahendeid kajastatakse rahaliste vahenditena ka bilansis Eesti Energia tütarettevõtete poolt individuaalsete arvelduskontode ulatuses. Kuna osa tütarettevõtete rahalistest vahenditest oli kontserni emaettevõtte poolt kontsernisiseselt välja laenatud teistele tütarettevõtetele, ületas individuaalsete ettevõtete bilanssides kajastatavate kontsernikonto rahaliste vahendite summa seisuga 31. detsember 2013.a. kontsernikontol olnud tegelikke vabu rahalisi vahendeid. Seisuga 31.12.2013.a. ei olnud Eesti Energia Kaevandused AS-l individuaalsetel arvelduskontodel rahalisi vahendeid nii nagu ka seisuga 31.12.2012. a.

Seisuga 31.12.2013 Eesti Energia Kaevandused AS-il on saadud laenu Eesti Energia AS poolt summas 27 541 754 eurot (seisuga 31.12.2012: 71 997 086), mis on kajastatud kontol "Arvelduskrediit ema- ja tütarettevõtetelt". Laenu intressimäär on 2,64% (2012. a.: 4,30%), alusvaluutaks on euro.

Ostu- ja müügittehingud seotud osapooltega on teostatud Eesti Energia kontserni siirdehindades.

Seotud osapoolte vastu olevate nõuete osas ei ole 2013. aastal nii nagu ka 2012. a. moodustatud allahindluseid.

Juhatuse liikmetega lepingu katkestamisel ettevõtte algatusel makstakse juhatuse liikmetele hüvitist 4 kuu teenistustasu suuruses summas.

Lisa 22 Bilansivälised varad

Seisuga 31. detsember 2013. a. on kaevandamisele kuuluvaid põlevkivi varusid hinnanguliselt kokku kaeveväljade! 512 512 (31.12.2012: 541 839) tuhat tonni, s.h. allmaa kaeveväljal 418 230 (31.12.2012: 440 614) tuhat tonni ja pealmaa kaeveväljal 94 282 (31.12.2012: 101 225) tuhat tonni.

Lisa 23 Majandustegevuse jätkuvus

Seisuga 31. detsember 2013 ületasid Eesti Energia Kaevandused AS-i lühiajalised kohustused käibevara 18 268 tuhande eurot võrra (seisuga 31. detsember 2012. a. 49 955 tuhande eurot võrra). Juhtkonna hinnangul ei tekita negatiivne käibekapital majandusraskusi 2014. aastal, kuna vastavalt rahavoogude prognoosile suudab katta kõik lühiajalised kohustused. 21.märtsil 2014 emaettevõttega AS Eesti Energia sõlmitud kokkuleppe kohaselt on emaettevõtte valmis majandusraskuste korral ettevõtet viivitamatult finantsiliselt toetama ja tegema lisainvesteeringuid Eesti Energia Kaevandused AS –i majandustegevuse jätkuvuse tagamiseks.

Aruande digitaalallkirjad

Aruande lõpetamise kuupäev on: 26.03.2014

Eesti Energia Kaevandused AS (registrikood: 10032389) 01.01.2013 - 31.12.2013 majandusaasta aruande andmete õigsust on elektrooniliselt kinnitanud:

Allkirjastaja nimi	Allkirjastaja roll	Allkirja andmise aeg
ERIK VÄLI	Juhatuse liige	26.03.2014
TOOMAS PÕLD	Juhatuse liige	26.03.2014
VELJO ALEKSANDROV	Juhatuse liige	26.03.2014

SÕLTUMATU VANDEAUDIITORI ARUANNE

Eesti Energia Kaevandused AS-i aktsionäridele

Oleme auditeerinud kaasnevat Eesti Energia Kaevandused AS-i (ettevõtte) raamatupidamise aastaaruannet, mis sisaldab bilanssi seisuga 31. detsember 2013, kasumiaruannet, omakapitali muutuste aruannet ja rahavoogude aruannet eeltoodud kuupäeval lõppenud majandusaasta kohta ning lisasid, mis sisaldavad aastaaruande koostamisel kasutatud oluliste arvestuspõhimõtete kokkuvõtet ja muud selgitavat informatsiooni.

Juhtkonna kohustus raamatupidamisaruannete osas

Juhatus vastutab raamatupidamise aastaaruande koostamise ja õiglase esitamise eest kooskõlas Eesti hea raamatupidamistavaga ning sellise sisekontrolli eest, nagu juhatus peab vajalikuks, et võimaldada kas pettusest või veast tulenevate oluliste väärkajastamisteta raamatupidamise aastaaruande koostamist.

Vandeauditori kohustus

Meie kohustuseks on avaldada auditi põhjal arvamus raamatupidamise aastaaruande kohta. Viisime auditi läbi kooskõlas rahvusvaheliste auditeerimisstandarditega. Need standardid nõuavad, et me oleme vastavuses eetikanõuetega ning et me planeerime ja viime auditi läbi omandamaks põhjendatud kindlustunnet, et raamatupidamise aastaaruanne ei sisalda olulisi väärkajastamisi.

Audit hõlmab raamatupidamise aastaaruandes esitatud arvnäitajate ja avalikustatud informatsiooni kohta auditi tõendusmaterjali kogumiseks vajalike protseduuride läbiviimist. Nende protseduuride hulk ja sisu sõltuvad audiitori otsustustest, sealhulgas hinnangust riskidele, et raamatupidamise aastaaruanne võib sisaldada pettustest või vigadest tulenevaid olulisi väärkajastamisi. Asjakohaste auditi protseduuride kavandamiseks võtab audiitor nende riskihinnangute tegemisel arvesse raamatupidamise aastaaruande koostamiseks ja õiglaseks esitamiseks juurutatud sisekontrollisüsteemi, kuid mitte selleks, et avaldada arvamust sisekontrolli tulemuslikkuse kohta. Audit hõlmab ka kasutatud arvestuspõhimõtete asjakohasuse, juhatuse poolt tehtud raamatupidamislike hinnangute põhjendatuse ja raamatupidamise aastaaruande üldise esituslaadi hindamist.

Usume, et kogutud auditi tõendusmaterjal on piisav ja asjakohane meie arvamus avaldamiseks.

Arvamus

Meie arvates kajastab raamatupidamise aastaaruanne kõigis olulistel osades õiglaselt ettevõtte finantsseisundit seisuga 31. detsember 2013 ning sellel kuupäeval lõppenud majandusaasta finantstulemust ja rahavoogusid kooskõlas Eesti hea raamatupidamistavaga

Ago Vilu
Vandeauditor, litsents nr 325

Kristi Hörrak
Vandeauditor, litsents nr 548

AS PricewaterhouseCoopers
Tegevusluba nr 6
Pärnu mnt 15, 10141 Tallinn

26. märts 2014

Audiitorite digitaalallkirjad

Eesti Energia Kaevandused AS (registrikood: 10032389) 01.01.2013 - 31.12.2013 majandusaasta aruandele lisatud audiitori aruande on digitaalselt allkirjastanud:

Allkirjastaja nimi	Allkirjastaja roll	Allkirja andmise aeg
AGO VILU	Vandeaudiitor	26.03.2014
KRISTI HÕRRAK	Vandeaudiitor	27.03.2014

Kasumi jaotamise ettepanek

(eurodes)

	31.12.2013
Eelmiste perioodide jaotamata kasum (kahjum)	10 341 783
Aruandeaasta kasum (kahjum)	48 441 400
Kokku	58 783 183
Jaotamine	
Dividendideks	32 294 000
Eelmiste perioodide jaotamata kasum (kahjum) peale jaotamist (katmist)	26 489 183
Kokku	58 783 183

Müügitulu jaotus tegevusalade lõikes

Tegevusala	EMTAK kood	Müügitulu (EUR)	Müügitulu %	Põhitegevusala
Põlevkivi kaevandamine ja toornafta tootmine	06101	225993698	86.13%	Jah
Kauba raudteevedu	49201	15802523	6.02%	Ei
Laadungikäitlus	52241	12723674	4.85%	Ei
Jäätmete ja jääkide hulgikaubandus, taara ja pakendite kokkuost	46771	3613873	1.38%	Ei
Töste- ja teisaldusseadmete ja –masinate ning nende varuosade hulgimüük (k.a. konteinerid)	46691	1770830	0.67%	Ei
Killustiku tootmine	08122	1575766	0.60%	Ei
Elektrienergia müük	35141	332473	0.13%	Ei
Muud maismaaveondust teenindavad tegevusalad	52219	248446	0.09%	Ei
Enda või renditud kinnisvara üürileandmine ja käitus	68201	152145	0.06%	Ei
Muud kaevandamist abistavad tegevusalad	09901	85081	0.03%	Ei
Turvatöö, v.a avalik korrakaitse	80101	75484	0.03%	Ei

Sidevahendid

Liik	Sisu
E-posti aadress	kaevandused@energia.ee
Veebilehe aadress	energia.ee/kaevandused