

MAJANDUSAASTA ARUANNE

aruandeaasta algus: 01.01.2017

aruandeaasta lõpp: 31.12.2017

ärinimi: Enefit Kaevandused AS

registrikood: 10032389

adress: Jaama tn 10

41533 Jõhvi linn

Jõhvi vald

Ida-Viru maakond

e-posti aadress: kaevandused@energia.ee

veebilehe aadress: energia.ee/kaevandused

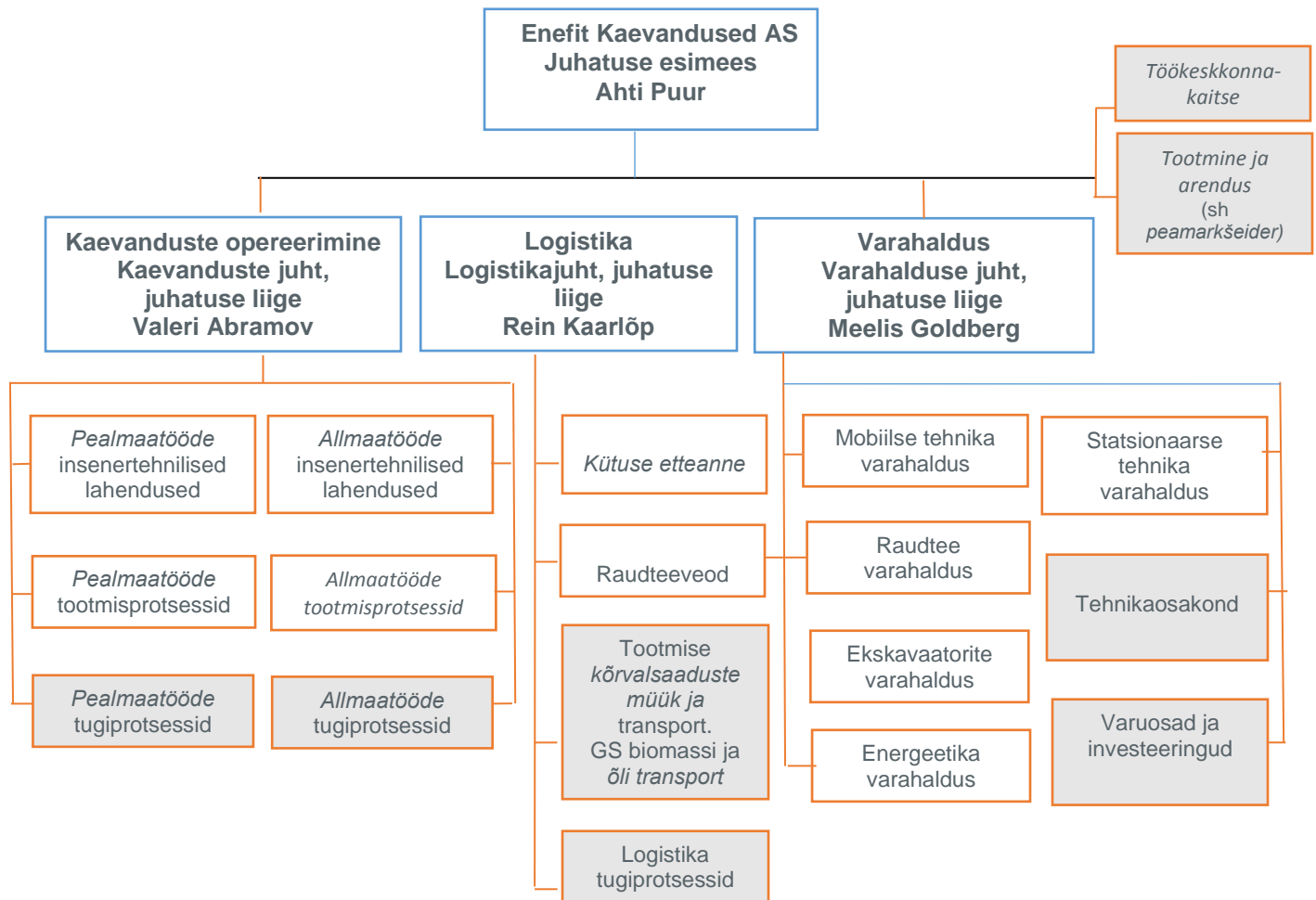
Sisukord

Tegevusaruanne	3
Raamatupidamise aastaaruanne	16
Bilanss	16
Kasumiaruanne	17
Rahavoogude aruanne	18
Omakapitali muutuste aruanne	19
Raamatupidamise aastaaruande lisad	20
Lisa 1 Arvestuspõhimõtted	20
Lisa 2 Nõuded ja ettemaksed	26
Lisa 3 Nõuded ostjate vastu	27
Lisa 4 Varud	27
Lisa 5 Maksude ettemaksed ja maksuvõlad	27
Lisa 6 Sidusettevõtjate aktsiad ja osad	28
Lisa 7 Materiaalsed põhivarad	29
Lisa 8 Immateriaalsed põhivarad	30
Lisa 9 Võlad ja ettemaksed	30
Lisa 10 Võlad tarnijatele	31
Lisa 11 Võlad töövõtjatele	31
Lisa 12 Eraldised	31
Lisa 13 Tingimuslikud kohustised ja varad	32
Lisa 14 Aktsiakapital	32
Lisa 15 Müügitulu	33
Lisa 16 Muud äritulud	33
Lisa 17 Kaubad, toore, materjal ja teenused	34
Lisa 18 Mitmesugused tegevuskulud	34
Lisa 19 Tööjõukulud	34
Lisa 20 Muud ärikulud	35
Lisa 21 Seotud osapooled	35
Lisa 22 Bilansivälised varad	36
Aruande allkirjad	37
Vandeauditiitori aruanne	38

Tegevusaruanne

Struktuur

Alates 01.01.2017.a kehtib Enefit Kaevandused AS-i uus struktuur, millega jagati tegevus kolme valdkonda – kaevanduste opereerimine, kaevanduste varahaldus ja logistika (halli taustaga kastid on tugistruktuurid).



Kaevanduste opereerimise valdkond hõlmab Enefit Kaevandused maavarade tootmisprotsessi ja selles ühendati Enefit Kaevandused AS-i tootmisüksused Estonia kaevandus ja Narva karjäär ühtse juhtimise alla. Varahaldus loodi eesmärgiga juurutada terviklik varahalduse struktuur, saavutades olemasolevate tootmisvarade konkurentsivõime kasvu läbi efektiivsema juhtimisstruktuuri ja andmepõhise juhtimise.

Logistika põhiülesanded on raudteeveod, kütuse etteanne (EEJ, BEJ, Enefit õlitootmine, Auvere) ja tootmise kõrvalsaaduste müük ja transport.

Enefit Kaevanduste AS-i uue struktuuri üheks eesmärgiks on ka ettevõtte keskendumine põhitegevustele ning integreerituse ja sellega suurema efektiivsuse saavutamine Eesti Energia AS-i erinevate struktuuriüksuste vahel. Selleks valmistati 2017. aasta teises pooles ette sammuvate ekskavaatorite remondijaoskonna üleviimine Enefit Solutions AS-i koosseisu. See struktuurimuudatus jõustub alates 01.01.2018.

Enefit Kaevandused AS-i ainuaktsionär on Eesti Energia AS.

Enefit Kaevandused AS omab 35%-list osalust lõhkeaineid ja lõhke tarvikuid tootvas ettevõttes Orica Eesti OÜ.

Enefit Kaevandused AS-i eesmärgiks on ettevõtte käsutusse usaldatud põlevkivivarude klientide, looduskeskkonna ja ühiskonna seisukohalt jätkusuutlik haldamine ja kasutamine.

Alates 2003. aastast on Enefit Kaevandused AS-il ISO 9001 ja 14001 ning 2005. aastast EVS 18001 juhtimissüsteemi sertifikaadid.

Metrosert AS audiitorid on regulaarselt kontrollinud Enefit Kaevandused AS-i protsesside toimivuse vastavust kvaliteedi-, keskkonna ning tööohutuse ja töötervishoiu juhtimissüsteemi standardites esitatud nõuetele. Tööprotsessid toimivad ohjatult, mittevastavusi registreeritakse, asjakohaseid korrigeerivaid ja ennetavaid tegevusi rakendatakse. Töötajad on omaks võtnud juhtimissüsteemide põhitõed ja peavad neid loomulikuks osaks oma igapäevases tegevus. Standardite nõuete järgimine hoiab pideva tähelepanu all kõiki valdkondi ja aitab ennetada võimalikke riske.

Müügitgevus

Enefit Kaevandused AS-i netokäive oli 2017. majandusaastal 212 miljonit eurot (01.01.2016-31.12.2016: 195 miljonit eurot), millest põlevkivi müük moodustas 209,5 miljonit eurot (01.01.2016-31.12.2016: 193,3 miljonit eurot) ehk 99% (01.01.2016-31.12.2016: 99 %). Ülejäänud käibes olid suurema osatähtsusega veoteenuse müük 0,3 miljonit eurot (01.01.2016-31.12.2016: 0,27 miljonit eurot), killustiku- ja aheraine müük 0,3 miljonit eurot (01.01.2016-31.12.2016: 0,26 miljonit eurot) ja vanametalli müük 0,82 miljonit eurot (01.01.2016-31.12.2016: 0,42 miljonit eurot).

Enefit Kaevandused AS-lt osteti põlevkivi eesmärgil – 100% (2016: 100%) energeetilise põlevkivina elektri- ja soojusenergia ning põlevkiviõli tootmiseks Enefit Energiatootmine AS poolt.

Põlevkivi müüdi 2017. majandusaastal 16 575 tuhat tonni (01.01.2016-31.12.2016: 15 230 tuhat tonni), millest 13 288 tuhat tonni (80%) (2016: 12 570 tuhat tonni; 83%) tarniti elektri- ja soojusenergia tootmiseks ning 3 287 tuhat tonni (20%) (2016: 2 660 tuhat tonni; 17%) õlitootmiseks.

Lisaks põlevkivile müüdi 2017. majandusaastal 221 tuhat tonni killustikku ja aherainet (01.01.2016-31.12.2016: 109 tuhat tonni), millest 87 tuhat tonni oli killustik ja 134 tuhat tonni aheraine. Suurimad killustiku ja aheraine kliendid 2017 majandusaastal olid: TREV-2 Grupp AS, Lemminkäinen Eesti AS ja Nurme Teedeehitus OÜ. Killustiku ja aheraine hind kujunes vastavalt turu nõudlusele võrrelduna teiste pakkujatega.

2017. majandusaastal müüdi kokku 3,85 tuhat tonni (2016: 2,4 tuhat tonni) vanametalli, vanametalli müüdi enampakkumiste käigus. Suurimad ostjad olid BLRT Refonda Baltic OÜ, Kuusakoski AS ja Tolmet Eesti OÜ.

Tootmistgevus

Vastavalt „Põlevkivi kasutamise riiklikule arengukavale 2016-2030“ ja Maapõueseadusele, on üldine põlevkivi kaevandamisemaht kõigile põlevkivi kaevandavatele ettevõtetele kokku piiratud 20 miljonile

tonnile aastas (nn. bilansiline varu) aastas, kus Enefit Kaevandused AS osa on 15,01 miljonit tonni aastas, millest saab toota ~18 miljonit tonni kaubapõlevkivi (arvestatuna kütteväärtusega 8,40 MJ/kg).

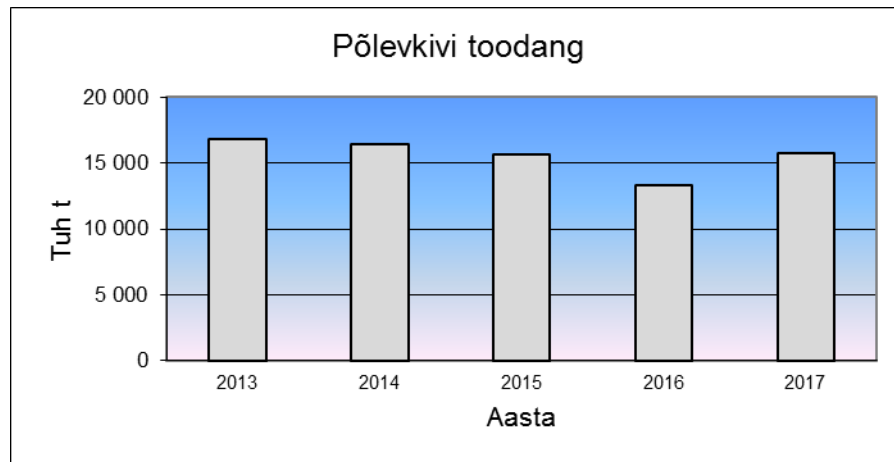
Kaevandamislubade alusel võivad toota kaubapõlevkivi aastas Estonia kaevandusest kuni ~ 9,5 miljonit tonni ja Narva karjäärist kuni ~8,3 miljonit tonni.

Seisuga 01.01.2018 oli Enefit Kaevandused AS-i tootmisüksuste mäeeraldiste piirides arvel põlevkivi aktiivset varu 286 miljonit tonni, millest saab toota kaubapõlevkivi ~246 miljonit tonni.

Eestis kasutatakse põlevkivi kaevandamisel kahte kaevandamisviisi – allmaakaevandamist ja pealmaakaevandamist.

Estonia kaevanduses toodetud kaevis rikastatakse rikastusvabrikus, et saavutada vajaliku kütteväärtusega kaubapõlevkivi. Narva karjääris kasutatakse tootuskihindi laus- või selektiivset väljamist (pae- ja põlevkivi kihid eraldatakse juba kaevandamisel).

Viimase viie aasta tootmismahud on toodud alloleval graafikul.



2017. majandusaastal toodeti Enefit Kaevandused AS-is 15 792 tuhat tonni kaubapõlevkivi, mis oli 2,5 mln t rohkem kui 2016. majandusaastal.

Toodang (tuh t)				
Tootja	01.01.2017– 31.12.2017		01.01.2016 – 31.12.2016	
	Toodang (tuh t)	Osakaal	Toodang (tuh t)	Osakaal
Estonia kaevandus	9 796,4	62,03%	8 251,9	62,00%
Narva karjäär	5 995,4	37,97%	5 057,0	38,00%
KÕIK KOKKU	15 791,8	100%	13 308,9	100%

Tagamaks pikemas perspektiivis tarbijate prognoositavate tellimuste täitmist, tuleb valmistada Narva karjääri põlevkivivaru allmaa kombainkaevandamiseks. Narva karjääris on Puhatu turbaväljade all ~42 miljonit tonni põlevkivivaru, mille kasutuselevõtt võimaldaks säilitada karjääri tootmismahutu ka pikemas perspektiivis.

Eesmärgiga kasutada ehitustegevuses rohkem põlevkivi tootmisel tekkivat aherainet, turustatakse intensiivselt nii aherainet, kui ka sellest valmistatud killustikku. Aherainet tekkis kokku 4,2 miljonit tonni, sellest taaskasutati 1,43 miljonit tonni.

Arendustegevus

Enefit Kaevandused AS (EK) osaleb kaevandamise pikaajalise arengukava, logistika pikaajalise arengukava ja kaevandamise lubade pikaajalise kava koostamise protsessis. Samuti osaletakse planeeringute koostamise protsessides alates riigi- ja maakonna tasandist (sh. Põlevkivi kasutamise riiklik arengukava 2016 – 2030 ja Ida-Viru Maakonnaplaneering) kuni KOV väikealade detailplaneeringuteni. Lisaks panustatakse seadusloomesse (sh. Maapõueseadus, selle rakendusaktid jpt.), millega reguleeritakse põlevkivi kaevandamise tegevusala ja sellega seotud keskkonnahoidu.

Igal aastal uuendatakse ja täiendatakse EK aktiivsete tootmisüksuste arengukavasid, mis on koostatud järgnevaks viieks aastaks.

Kaevandamise jätkusuutliku ning säästva arengu tagamiseks ja mäenduse laiemaks tutvustamiseks ning propageerimiseks jätkub koostöö Tallinna Tehnikaülikooliga (sh. TTÜ Virumaa Kolledži Põlevkivi Kompetentsikeskusega), Tartu Ülikooliga, Maaülikooliga ning teiste teadusasutustega.

Narva karjääris jätkati uuringuid allmaa kombainkaevandamiseks. Välja on kuulutatud hankemenetlus allmaa kombainväljamise projekteerimiseks, tehnikakompleksi soetamiseks ning allmaa kombainkaevandamise tehnoloogia juurutamiseks.

Riigikohtu halduskolleegiumi 21. veebruari 2017. a. kohtuotsusega kohtuasjas 3-3-1-26-16 tühistati käskkiri nr 1442 osas, millega rahuldati Enefit Kaevandused AS kaevandamise loa taotlus ja väljastati 07.10.2011.a Uus-Kiviõli uuringuvälja põlevkivivaru maavara kaevandamise luba Enefit Kaevandused AS-ile. Vastavalt seadusandlikele aktidele taastas Keskkonnaamet Enefit Kaevandused AS kaevandamise loa taotluse menetluse ning saatis 06.12.2017 Maapõueseaduses toodud osapooltele arvamuse esitamiseks korralduse „Maavara kaevandamiseks keskkonnavalda andmine Eesti põlevkivimaardlas Uus-Kiviõli uuringuväljal Uus-Kiviõli põlevkivikaevanduse mäeeraldisele“ eelnõu, millega otsustas anda Enefit Kaevandused AS-ile maavara kaevandamise keskkonnaluba Eesti põlevkivimaardla Uus-Kiviõli uuringuvälja Uus-Kiviõli kaevanduse mäeeraldisele.

2017. aastal jätkati uuringuid ja katsetusi droonide kasutamiseks kaevandamise põhi- ja abiprotsessides. Jätkus koostöö riiklike institutsioonidega seadusandluse täiendamise võimalustest kaugseiremeetodite (näiteks droonid, 3D skannerid jt) kasutamiseks markšeidermöödistamisel. Koostöös EE Arendusteenistusega alustati hankedokumentatsiooni väljatöötamist, tellimaks uurimistööd katsetöödega - Markšeideritööde efektiivistamine 3d skänneri ja drooni kasutuselevõtu kaudu.

Enefit Kaevanduste varahalduse üksustes jätkus remondi- ja hooldusprotsesside automatiseerimine. Kasutusele võeti IFS-9 süsteem. IFS-9 on üks osa Industry 3.5 programmist, mille siht on kõik põlevkiviprotsessid omavahel integreerida ja võtta kasutusele äriprotsesse toetavad infosüsteemid. IFS-9 programmi abil saab kõiki remondiprotsesse mugavalt ühest kohast hallata. Pärast süsteemi täielikku juurutamist tekib infokeskkond, mis juhib kogu remonditsükli ja sellega kaasnevat tegevusi ning optimeerib kulusid.

2017. aasta juunist toimib Estonia kaevanduses allmaa mobiilside. Mobiilside aitab tõsta tööohutust ja suurendab kaevandamisprotsesside efektiivsust. Kolmanda põlvkonna ehk suure andmesidekiirusega mobiilside toimib kaevanduses igal pool, kus käib aktiivne kaevandamistöö. Mobiilside maa all jääb kättesaadavaks ka kaevefrondi liikumisel. Kõik mobiilside tagavad seadmed on liigutatavad. Projekti kogumaksumus oli ligikaudu 150 000 eurot.

Jätkus töö Aidu karjääri korrastamisprojekti väljatöötamisel. Toimused kohtumised ning arutelud projektiga seotud osapooltega nagu kohalikud omavalitsused, Maavarade komisjon jt. Projekt esitati Keskkonnaametile rakendamise nõusoleku saamiseks 10.10.2017.a. Korrastamistööd jätkuvad vastavalt projektile selle rakendamise nõusoleku saamisel.

Korrigeeriti suletud Viru kaevanduse kaevandatud maa korrastamise I etapi projekti. Koostöös kohalike omavalitsustega täpsustati korrastamislahendusi, arvestades muutunud keskkonnaolusid (lindude ränne, pesitsemine jne). Projekt esitati Keskkonnaametile rakendamise nõusoleku saamiseks 31.10.2017. Korrastamistööd lõpetatakse korrastamisprojektile rakendamise nõusoleku saamisel.

06.11.2017 palusime Keskkonnaametil jätkata Enefit Kaevandused AS 2015. aastal esitatud taotlust Tammiku kaevanduse maavara kaevandamise loa muutmise osas, mis puudutab loa kehtivusaja pikendamist. Keskkonnaamet jätkas menetlust. Samas esitasime Keskkonnaametile ka taotluse väljastada Tammiku kaevanduse korrastamistingimused. Seoses sellega algasid ettevalmistused Tammiku kaevanduse korrastamisprojekti väljatöötamise alustamiseks.

Lõppfaasi jõudis Estonia kaevanduse maavara kaevandamise loa pikendamise menetluse raames algatatud keskkonnamõju hindamise protsess. KMH aruanne esitati Keskkonnaametile nõuetele vastavuse kontrolliks esmakordselt 04.10.2017.

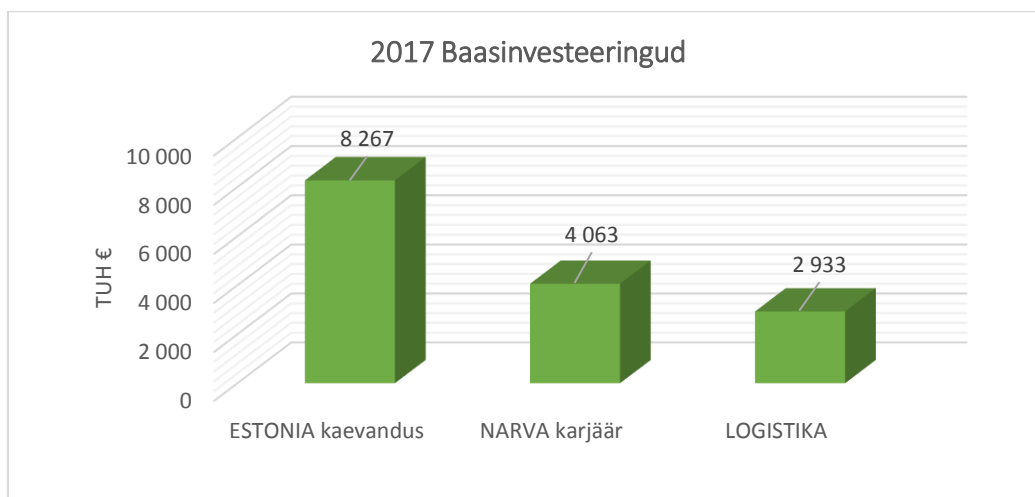
Jätkus Viru kaevanduse maavara kaevandamise loa pikendamise ja jagamise menetlusele algatatud keskkonnamõju hindamine. KMH aruanne on Keskkonnaametile, nõuetele vastavuse kontrolliks, plaanis esitada 2018. aasta I pooles.

Investeeringud

Enefit Kaevandused AS investeeris 2017.a. jooksul kokku 15 264 tuh. eurot ning kasutusele võeti uut põhivara 14 320 tuh. euro eest. 2016.a. investeeriti 15 917 tuh. eurot ja põhivara võeti arvele 16 917 tuh. euro eest.

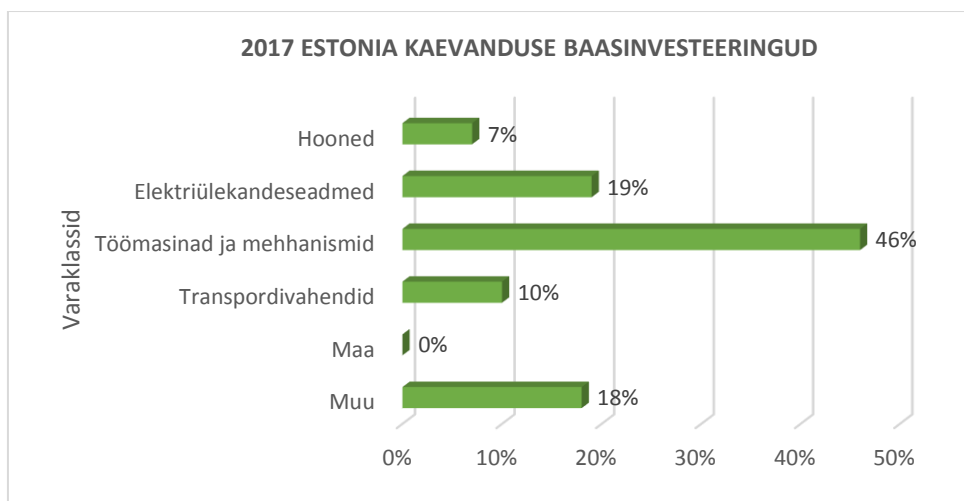
Investeeringud jagunesid tootmisüksuste vahel alljärgnevalt:

Tootmisüksus	2017 Teostatud investeeringud tuh. €	2017 Arvele võetud põhivara tuh. €	2016 Teostatud investeeringud tuh. €	2016 Arvele võetud põhivara tuh. €
ESTONIA kaevandus	8 267	7 798	8 779	9 888
NARVA karjäär	4 063	3 589	5 028	4 939
LOGISTIKA	2 933	2 933	2 091	2 091
PEAMAJA	0	0	19	0
KOKKU	15 264	14 320	15 917	16 917



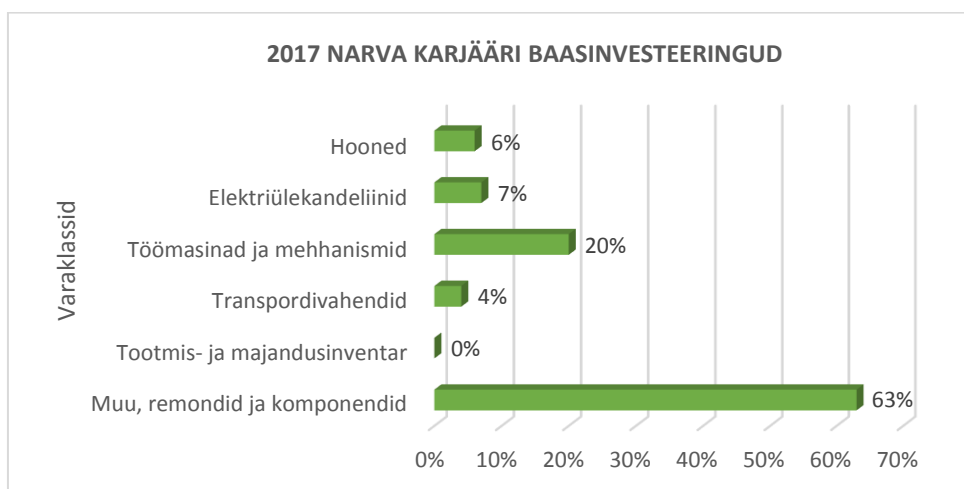
ESTONIA kaevanduse investeeringute struktuur varaklasside lõikes (tuh. eurot)

	Rahavoog	Arvelevõtmine
1.Baasinvesteeringud - kokku	8 267	7 798
1.1 Hooned	581	542
1.2 Elektriülekanaliinid	0	0
1.3 Muud rajatised	0	0
1.4 Elektriülekanadeseadmed	1 579	1 149
1.5 Töomasinad ja mehhanismid	3 826	3 826
1.6 Transpordivahendid	803	803
1.7 Infotehnika	0	0
1.8 Tootmis- ja majandusinventar	0	0
1.9 Maa	7	7
1.10 Muu	1 471	1 471



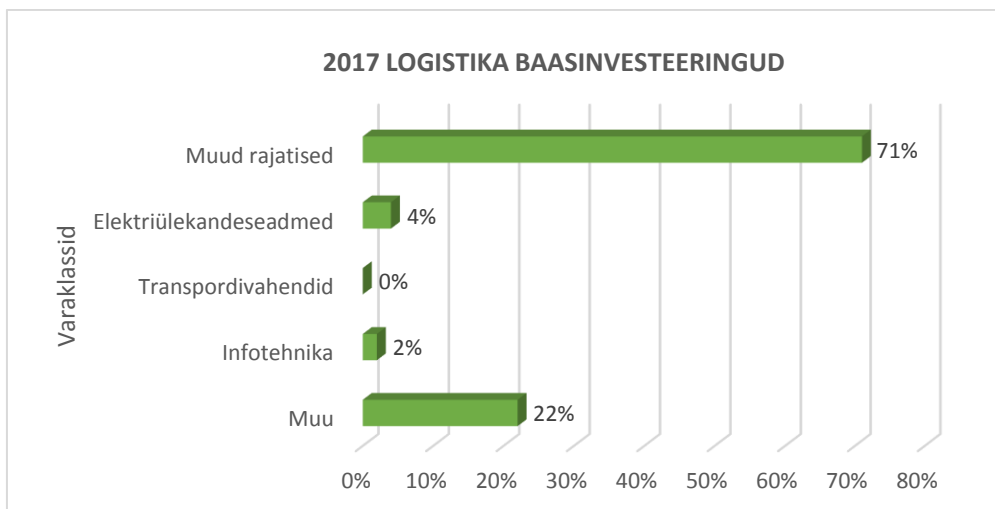
NARVA karjääri investeeringute struktuur varaklasside lõikes (tuh. eurot)

	Rahavoog	Arvelevõtmine
1.Baasinvesteeringud - kokku	4 063	3 589
1.1 Hooned	228	88
1.2 Elektriülekanaliinid	298	298
1.3 Muud rajatised	0	0
1.4 Elektriülekanadeseadmed	0	0
1.5 Töomasinad ja mehhanismid	801	801
1.6 Transpordivahendid	177	177
1.7 Infotehnika	0	0
1.8 Tootmis- ja majandusinventar	20	20
1.9 Maa	0	0
1.10 Muu, remondid ja komponendid	2 540	2 205



LOGISTIKA investeeringute struktuur varaklasside lõikes (tuh. eurot)

	Rahavoog	Arvelevõtmine
1.Baasinvesteeringud - kokku	2 933	2 933
1.1 Hooned	0	0
1.2 Elektriülekanaliinid	0	0
1.3 Muud rajatised	2 089	2 089
1.4 Elektriülekanadeseadmed	122	122
1.5 Töomasinad ja mehhanismid	0	0
1.6 Transpordivahendid	9	9
1.7 Infotehnika	63	63
1.8 Tootmis- ja majandusinventar	0	0
1.9 Maa	0	0
1.10 Muu	650	650



SUUREMAD INVESTEERINGUTE PROJEKTID (üle 300 tuh. €):

	Kogus, tk	Rahavoog, tuh. €	Arvelevõtmine, tuh. €
Estonia kaevandus			
Laeankurdamispuurpink Roof Master 1,7	2	800	800
Lõhkeaugu puurpink Boomer S1D (Atlas Copco)	1	399	399
Lintkonveieri KL-1200 /KB1411/ ehitus	1	344	344
Illuka alajaama laiendustööde projekteerimine ja ehitamine, 1. osa	1	313	313
Kallur Belaz 45tn	1	270	270
Narva karjäär			
Treilerveok 120t + treiler	1	415	415
Pump 1400 m3/h, 42m	3	357	357
35kV elektrivõrgu ümberpaigutamise projekteerimis- ja ehitustööd	1	298	298
Logistika			
Metsküla-Sirgala raudtee teeremont		1004	1004
Vedurite TEM remondid	4	650	650
Sõtke jaama siire 8-2		194	194

Enefit Kaevandused AS-i investeeringud moodustasid 2017. majandusaastal kokku 15 264 tuh. eurot, sealhulgas on 2,1 mln eurot ületulevaid baasinvesteeringuid 2016. aastast. Arendusinvesteeringuid 2017. aastal ei olnud. Võrreldes eelmise 2016. majandusaastaga kasvasid baasinvesteeringud 14,7% võrra. 2018. majandusaasta baasinvesteeringute eesmärk on 28 802 tuh. eurot.

Keskkonnakasutus- ja kaitse

Enefit Kaevandused AS-is toimib integreeritud juhtimissüsteem, sh. keskkonnajuhtimine vastavalt ISO 14001 standardile. Kaevandamise jätkamiseks vajalikud keskkonnalaad on olemas, vastavalt vajadusele, lubasid ajakohastatakse. Keskkonnalubades esitatud tingimusi täideti, seadusandlusest tulenevaid nõudeid järgiti. Seoses vee erikasutusloa kehtivuse lõppemisega, taotleti ja saadi Logistika tarvis uus vee

erikasutusluba. Muudeti ka Estonia kaevanduse vee erikasutusluba, mille tingimustest jäeti välja nõue paigaldada pumplatele veemõõturid, sellega hoiti kokku ~ 180 tuh €. Pumplate tööd mõõdetakse jätkuvalt arvestades pumpade tootlikkust ja tööaega. Viru kaevanduse aherainepuistangu osas anti jäätmeluba aheraine taaskasutamiseks (sh. töötlemiseks killustikuks). Keskkonnaametis algatati vastavalt taotlusele Viru kaevanduse korrastamise käigus rajatavate ülevoolupuuraukude vee erikasutusloa menetlus. Nimetatud puuraugud rajatakse, hoidmaks põhjavee taset kindlal kõrgusel, et vältida kaevanduse kohal madalamal alal metsa- ja põllumaade liigniiskumist. Ülevoolupuuraukude vee ärajuhtimiseks teostati Põllualuse kraavi ja Ratva oja puhastamine.

Kaevandusvee puhastamiseks heljumist Narva karjääri kaguosas lõpetati settebasseini nr 17 ehitus ja renoveeriti kraav-settebassein nr 2. Karjääri veekõrvalduse parandamiseks puhastati veekõrvalduskraavi N2-3. Karjääri veekõrvalduse mõju Kurtna maastikukaitsealale vältimise täiendava meetmena alustati infiltratsioonibasseini pumbajaama nr 2 ehitust eesmärgiga suunata täiendavat vett infiltratsioonibasseini. Keskkonnaamet arvestas meetme vajalikkust ning vabastas infiltratsioonibasseini suunatava kaevandusvee osas karjääri keskkonnatasu maksmise kohustustest.

Keskkonnaministeerium kinnitas Narva karjääri keskkonnaseirekava. Keskkonnaseirekava täitmiseks alustati Puhatu kaitseala seirega – kaitsealale rajati vaatlustransektsioonid raba veetasemete ja raba maapinna kõrguste seireks ning raba seisundi ja taimestiku seireks. Seireandmete tulemuste alusel Narva karjääri mäetööde mõju 2017. aastal Puhatu raba veetasemele ja rabapinna kõrgusele puudub.

Estonia kaevanduse puhastatud kaevandusvee ärajuhtimise toimimiseks puhastati Jõuga peakraav.

Jätkusid Estonia ja Viru kaevanduste maavara kaevandamislubade muutmise ja pikendamise taotluste keskkonnamõju hindamise protsessid.

Uus-Kiviõli kaevanduse tehnilise taristu objektide teemaplaneeringu kehtestamine on Lüganuse valla volikogu otsuse ootel.

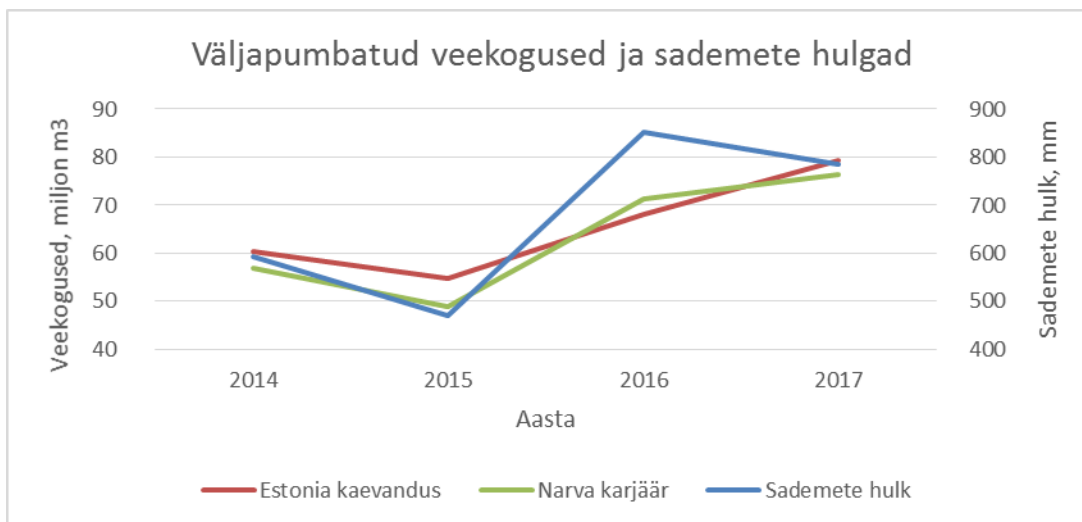
Seoses Enefit Kaevandused Logistika Kesklabori tegevuse lõppemisega, analüüsitakse kaevandusvee ja põlevkiviproove Enefit Energiatootmine AS-i laborites.

Maavara kaevandamisega kaasnevad looduskeskkonnas paratamatult mitmed muutused. Enefit Kaevandused AS-i moodustatud keskkonnakaitseliste kulutuste eraldised tagavad keskkonnale tekitatud kahju leevendamise ja likvideerimise. 2017. aastaks moodustati üle 5 miljoni € lühiajalisi eraldisi keskkonnakaitselisteks töödeks, millest kasutati 1,23 miljonit €, põhiliselt Narva karjääri korrastustöödel, kaevanduse mõjupiirkonnas külade veevarustuse tagamisel ja Estonia kaevanduse aherainest ehitatava Motopargi arendusel. Motopargis jätkatakse ehitustöid ja omanikujärelevalvet. Viru ja Tammiku kaevanduste ning Aidu karjääri korrastamistööd ja selleks eraldatud summad lükati edasi järgmisesse majandusaastasse.

2017. aastal lisandus Narva karjääris 139 ha mäetöödega rikutuid alasid, tehnilist rekultiveerimist tehti 155 hektaril. Keskkonnaameti poolt määratud Narva karjääri korrastamiskomisjon tunnistas 4 kinnistul (sh tranšees nr 13) korrastamistööd teostatuks vastavalt korrastamisprojektile.

Estonia kaevanduses likvideeriti 2017. aastal 8 kasutusest väljunud tehnilist puurauku. Endise Tammiku kaevanduse osas täideti üks puurauk.

Aruandeaasta jooksul pumbati kaevanduste ja karjäärade kuivendamiseks välja kokku 155,5 miljonit m³ vett. Väljapumbatud veekogus on võrreldes 2016. aastaga (139,5 miljonit m³) suurenenud sademeriikkama aasta tõttu (Joonis 1).



Joonis 1.

Põhjavee alandamisega seotud kahjude kompenseerimiseks rajatakse kaevanduste mõjupiirkonda jäävatesse küladesse tsentraalsed veevarustussüsteemid. 2017. aastal ehitati Illuka, Edivere ja Ohakvere küladesse veetrassid ning Kalina küla veetrassiga ühendati Pihlakamäe talu veevarustus. Projekteeriti Patmaru ja Volli talude veevarustust.

2017. aastal tekkinud ja jäätmekäitlejatele üle antud jäätmekogused ei ületanud jäätmelubadega kehtestatud norme. Ohtlikud jäätmed anti üle ohtlike jäätmete käitluslitsentsi omavatele ettevõtetele. Aruandeaastal anti jäätmekäitlejatele üle olmejäätmeid, sh pakendeid 205 t (2016. a. 166 t) ning ohtlike jäätmeid 1625 tonni (2016. a. 803 tonni). Logistikast anti üle jäätmekäitlejatele 2017. aastal kokku 1436 tonni kasutatud puitliipreid.

2017. aastal müüdi 3,8 tuh t vanametalli, sellest gabariitset vanametalli 1927 t ja mittegabariitset 1923 t, kokku 817 tuh € ulatuses. Vanaõli ja akude müügi eest saadud tulu oli vastavalt 7050 € ja 5601 €.

Aruandeaastal tekkis kaubapõlevkivi tootmisel kaevandamisjäätmeid (aherainet) kokku 4,2 miljonit tonni (2016. a. 5 mln t). Estonia kaevanduses tekkis 3,4 mln t aherainet, millest taaskasutati 0,64 mln t (müüdi aherainet ja killustikku 0,22 mln t, omatarbeks kasutati 0,14 mln t, Motopargi ehitusel 0,28 mln t). Estonia kaevanduse puistangusse ladestati 2,76 miljonit tonni aherainet (2016. a. 3,54 mln t). Narva karjääris selektiivsel väljamisel eraldatud lubjakivivahekihid (0,78 mln t) kasutati sisepuistangus kaevandatud ala korrastamisel.

Enefit Kaevandused AS tasus 2017. aastal keskkonnatasusid kokku 18,0 miljonit eurot (2016. a. 14,2 miljonit eurot), sealhulgas loodusvarade kasutamise tasu 13,3 miljonit eurot (põlevkivi kaevandamisõiguse tasu 7,5 mln € ja vee erikasutustasu 5,8 mln €) (2016: loodusvarade tasu kokku 8,6 miljonit eurot) ja saastetasu 9,6 miljonit eurot, sh aheraine ladestustasu 3,6 miljonit eurot (2016. a. saastetasu 5,6 miljonit eurot).

Tasumäär	2015	2016	2017*
Põlevkivi kaevandamisõiguse tasumäär, €/t	1,53	0,275	I kv 0,415 II kv 0,725 III kv 0,485 IV kv 0,415
Aheraine ladestustasu, €/t	1,31	1,31	1,31
Karjäärdest välja pumbatava vee erikasutuse tasumäär, €/m ³	0,01872	0,01909	0,01948
Kaevandustest väljapumbatava vee erikasutuse tasumäär, €/m ³	0,05221	0,05325	0,05432

**Põlevkivile kehtib aruandekvartalis kaevandamisõiguse tasumäär vastavalt aruandekvartalile eelneva kvartali keskmisele üheprotsendilise väävlisisaldusega raske kütteõli maailmaturu hinnale*

Personalipoliitika

Enefit Kaevandused ASi personalijuhtimise aluseks on Eesti Energia inimeste juhtimise poliitika, Eesti Energia personalistrateegia Inimene 4.0 2017-2020 ja kehtivad õigusaktid. Eesti Energia inimeste juhtimise poliitika on ühtne ja osa ettevõtte strateegiast, millega tagatakse Eesti Energia eesmärkide saavutamine. Võtmerolli inimeste juhtimise poliitika elluviimisel omavad kõik juhid.

Seisuga 31. detsember 2017. a. töötas Enefit Kaevandused AS-is 2339 töötajat ja aasta varem (seisuga 31. 12. 2016) 2312 töötajat.

Mai kuus oli läbi viidud Töötajate pühendumuse ja rahulolu uuring eesmärgiga saada tagasisidet, kuidas töötajatel on õnnestunud muutustega kohaneda ja mida on vaja teha selleks, et töötajate pühendumust hoida ja kasvatada. Töötajate pühendumuse ja juhtide kvaliteedi tõstmiseks on koostatud tegevuskava.

Suvel 2017 sõlmiti uus Kollektiivleping kehtivusega kuni 30.06.2018. Uue kokkuleppe järgi toimus palgatõus keskmiselt 5% alates 01.04.2017 a., lisapuhkust osaliselt vähendati ja suurendati preemiat tööstaaži eest.

Töösisekorra eeskirjad on ühtlustatud Eesti Energiaga.

Detsembris 2017 tegeleti struktuuri muudatuse ettevalmistustöödega, mille tulemusena viiakse üle alates 01.01.2018 Varahalduse Ekskavaatorite varahalduse remondijaoskond Enefit Solution AS-i koosseisu eesmärgiga tõhustada ekskavaatorite remonditöid.

Töötervishoid

Töötervishoiu lepinguline partner oli Qvalitas Arstikeskus OÜ, kes viis 2017. aastal läbi töötajate tervisekontrolli. Tervisekontrolli läbis 1264 töötajat: kaevanduste opereerimise üksusest 851, varahaldusest 310 ja logistikast 103 töötajat.

2017. aastal maksti prillikompensatsiooni 20 töötajale. Aastaks 2018 on eelarvestatud 1699 töötaja tervisekontroll ja 20 töötaja prillikompensatsioon.

2017.aastal vaktsineeriti Kaevanduste opereerimisest 30 töötajat, Varahaldusest 35 töötajat ja Logistikast 20 töötajat.

2017. aastal vaadati üle ja uuendati Töökeskkonnaosakonna poolt vastavalt riskianalüüsile igal ametikohal töötamisega kaasnevad ohutegurid

Palgakorraldus

Eesti Energia üks juhtimise põhimõtte on tagada töötaja panusele vastav, õiglane ja konkurentsivõimeline töötasu. Palgakorralduse reguleerivateks dokumentideks on Eesti Energia kontserni töötasustamise põhimõtted, Enefit Kaevandused ASi Töö tasustamise kord, Töötajate tööaja planeerimise ja arvestamise kord, Tükitöötasu arvutamise kord, Tulemustasu määramise kord jt.

Alates 01.01.2017. a. viidi Varahalduse üksuse remondipersonal (31 in.) üle tükitöötasult ajatöötasu süsteemile. Märtsikuu palgaga maksti välja aasta tulemustasu 2016. aasta eest spetsialistidele ning juhtidele. Aasta jooksul esmatasandijuhid ja osa spetsialistid (segment J5, S4) on üle viidud kuu tulemustasu süsteemile (aasta tulemustasu süsteemi asemel). Põhitöötasuastmestik (palgatasemed) ja juhendamise tasu on ühtlustatud Eesti Energia kordadega. Uuendatud on Enefit Kaevandused AS-i töötajate töötaja planeerimise ja arvestuse kord. Juhatuselt on kinnitatud Enefit Kaevandused AS-i töötajate Tunnustamise kord.

Suvel osales ettevõtte Fontese palgaturu-uuringus, mis andis tööjõuturu ülevaate ning Enefit Kaevandused AS-i töötasude võrdluse turuga.

Järelduskasv

Jätkus koostöö Tallinna Tehnikaülikooli (s.h. TTÜ Virumaa Kolledži), Ida-Virumaa Kutsehariduskeskusega. Eelmisel aastal käis Enefit Kaevandustes kokku 79 praktikanti. Oleme jätkuvalt kindlaks koostööpartneriks ja praktikabaasiks Ida-Virumaa Kutsehariduskeskusele - praktikante kokku 53, neist mäetöölisi 32. Tallinna Tehnikaülikoolist oli erinevates üksustes praktiliselt 20 tudengit neist 5 geotehnoloogia ja ülejäänud teistelt erialadelt.

Jätkati stipendiumide maksmist Tallinna Tehnikaülikooli üliõpilastele (12) ja Ida-Virumaa Kutsehariduskeskuse mäetööde eriala õpilastele (5). Tallinna Tehnikaülikooli Mäeinstituudi tudengitele pakutakse suveperioodiks töö- ja praktikakohti, võimaldades neile ka tasuta elamist praktikaperioodil kohalikes õpilaskodudes. Magistriõppes olivatele on võimaldatud osalise ajaga töötamist. Jooksvalt on välja pakutud Tallinna Tehnikaülikooli tudengitele uurimustööde teemasid ja neid ka toetatud läbi juhendamise. Välja on töötatud tegevuskava TTÜ Virumaa kolledžiga koostöö tõhustamiseks ja selle tulemusena käivitati algatus Virumaa kolledžis mäenduse magistriõppe loomiseks.

Loodi koostöös Tallinna Tehnikakõrgkooliga raudtee ja logistika suunas järelduskasvu saamiseks.

Suurendatud on ärikriitilistel ametikohtadel olevate praktikantide juhendajate tasu juhendamise eest kuni 20% põhipalgast.

Traditsioonilise oma ettevõtte töötajate laste päeva raames korraldati sel aastal lastele ekskursioon Auvere elektrijaama. Toimusid järelduskasvu ekskursioonid Ida-Virumaa Kutsehariduskeskuse ja gümnaasiumi õppuritele (kokku 76 last). Samuti osaletakse Ida-Virumaa Kutsehariduskeskuse nõunike kogus ning erialaste kutseomistamise komisjonides (energeetika ja mäendus).

Osaleme TTÜ Virumaa Kolledži poolt korraldatud teaduslaagrites, mille sihtrühmaks on põhikooli õpilased alates esimesest astmest.

Osaleti Tallinna Tehnikaülikooli karjäärirõõmsil Võti tulevikku!

Ettevõtte esindaja on kaasatud Jõhvi Riigigümnaasiumi tööse hoolekogu kaudu (sõlmitud hea tahte leping). Koos teiste ettevõtetega viidi läbi valikaine 10. klasside õpilastele, loenguid andsid Eesti Energia spetsialistid.

Koolitus ja arendamine

Inimeste arendamine ja koolitamine Eesti Energias on eesmärgipärane ja süstemaatiline tegevus. Teadmiste, oskuste ja hoiakute kujundamisel lähtume Eesti Energia eesmärkidest.

2017 aasta koolitustel osales kokku 3415 töötajat.

Vastavalt seadusandlusele korraldati tuleohutuse eest vastutavate isikute tuleohutuse täiendkoolitus, tuletöö tegijate täiendkoolitus, esmaabi täiendkoolitus, kiirgusohutuse spetsialisti väljaõpe, kiirgustöötaja väljaõpe, töötajate tervishoiu ja -ohutuse täiendkoolitus. Kokku osales koolitustel 369 töötajat.

Toimusid arvutiprogrammide IFS-9 ja Office 365 kursused, kus osales 312 töötajat.

Septembrikuust alustati Ida-Virumaa Juhtide Kogemusklubi läbiviimist, osalejaid 111.

Koostöös Eesti Energiaga alustati Liidrite arenguprogrammiga, kus osales 220 juhti. Alustati sisekoolitajate arendusprogrammiga, kus osales 71 sisekoolitajat. Peale selle toimusid veel Eesti Energia Juhtimiskonverents ja Juhtide Suveakadeemia, kus osales kokku 166 juhti. Samas oli läbiviidud erinevaid meeskonna koolitusi ja infopäevi.

Tootmisväljaõppes osales kokku 506 töötajat.

Sügisel alustati tootmisväljaõppe inventuuriga, mille eesmärk on dokumenteerida töötajate kõik pädevused/kutsed ning sisestada nad elektroonilisel kujul Koolituskalendri andmebaasi.

Majandusnäitajad

	2017 aasta	2016 aasta	2015 aasta	2014 aasta	2013 aasta
Põlevkivi müük, tuh.t	16 575	15 230	13 287	16 927	17 627
Põlevkivi tootmine, tuh.t	15 792	13 309	15 636	16 469	16 825
Müügitulu, mln.euro.	212	195	199	250	262
Ärikasum enne kulumit, mln.euro.	53	50	52	64	71
Ärikasum, mln.euro.	33	30	29	42	48
Varad aasta lõpul, mln.euro.	207	180	190	173	160
Omakapital aasta lõpul, mln.euro.	155	132	101	93	90
Kohustused aasta lõpul, mln.euro.	52	49	89	80	70
Ärikasum/ müügitulu	16%	15%	14%	17%	18%
Ärikasum/ omakapital	21%	23%	29%	45%	53%
Omakapital/ varad	75%	73%	53%	54%	56%
Kohustused /omakapital	25%	27%	88%	86%	78%
Käibevara/ lühiajalised kohustused	2.26	1.72	0.9	0.65	0.71

Põlevkivi müügitulu 2017. aastal on võrreldes 2016. aastaga suurenenud 9% võrra, millele aitas kaasa õli ja elektri turuhindade taastumine 2017 aastal.

Lisaks madalam ressursitasu vähendas põlevkivi tootmise omahinda ja sellest tulenevalt ka müügihinda (alates juulist 2016 rakendatakse paindlikku põlevkivi ressursi maksustamist).

Ettevõtte ärikasum kasvas 11% võrreldes eelmise perioodiga.

Raamatupidamise aastaaruanne

Bilanss

(eurodes)

	31.12.2017	31.12.2016	Lisa nr
Varad			
Käibevarad			
Raha	38 787 553	5 560 922	
Nõuded ja ettemaksud	17 669 866	22 652 556	2,3,5
Varud	40 970 935	40 656 167	4
Kokku käibevarad	97 428 354	68 869 645	
Põhivarad			
Investeeringud tütar- ja sidusettevõtjatesse	4 704 697	2 040 532	6
Nõuded ja ettemaksud	1 086 856	1 086 856	2
Materiaalsed põhivarad	103 426 543	107 804 318	7
Immateriaalsed põhivarad	521 519	549 170	8
Kokku põhivarad	109 739 615	111 480 876	
Kokku varad	207 167 969	180 350 521	
Kohustised ja omakapital			
Kohustised			
Lühiajalised kohustised			
Võlad ja ettemaksud	37 817 792	33 939 887	5,9,10,11
Eraldised	5 266 361	6 010 942	12
Kokku lühiajalised kohustised	43 084 153	39 950 829	
Pikaajalised kohustised			
Eraldised	8 744 575	8 737 155	12
Kokku pikaajalised kohustised	8 744 575	8 737 155	
Kokku kohustised	51 828 728	48 687 984	
Omakapital			
Aktsiakapital nimiväärtuses	28 335 177	28 335 177	14
Kohustuslik reservkapital	2 834 034	2 834 034	
Eelmiste perioodide jaotamata kasum (kahjum)	90 493 326	69 848 786	
Aruandeaasta kasum (kahjum)	33 676 704	30 644 540	
Kokku omakapital	155 339 241	131 662 537	
Kokku kohustised ja omakapital	207 167 969	180 350 521	

Kasumiaruanne

(eurodes)

	2017	2016	Lisa nr
Müügitulu	211 991 557	195 281 136	15
Muud äritulud	496 398	606 501	16
Valmis- ja lõpetamata toodangu varude jääkide muutus	-198 891	-14 433 230	
Kaubad, toore, materjal ja teenused	-73 803 955	-55 949 119	17
Mitmesugused tegevuskulud	-28 624 988	-25 394 102	18
Tööjõukulud	-56 842 431	-49 795 654	19
Põhivarade kulum ja väärtuse langus	-19 664 415	-20 030 369	7,8
Muud ärikulud	-81 254	-198 447	20
Ärikasum (kahjum)	33 272 021	30 086 716	
Muud finantstulud ja -kulud	2 515 670	557 824	
Kasum (kahjum) enne tulumaksustamist	35 787 691	30 644 540	
Tulumaks	-2 110 987	0	14
Aruandeaasta kasum (kahjum)	33 676 704	30 644 540	

Rahavoogude aruanne

(eurodes)

	2017	2016	Lisa nr
Rahavood äritegevusest			
Ärikasum (kahjum)	33 272 021	30 086 716	
Korrigeerimised			
Põhivarade kulum ja väärtuse langus	19 664 415	20 030 369	7,8
Kasum (kahjum) põhivarade müügist	-403 860	-518 747	16
Muud korrigeerimised	879 188	306 462	12
Kokku korrigeerimised	20 139 743	19 818 084	
Äritegevusega seotud nõuete ja ettemaksete muutus	3 439 763	-3 181 289	2,3,5
Varude muutus	-314 768	13 492 899	4
Äritegevusega seotud kohustiste ja ettemaksete muutus	-633 887	-6 546 623	5,9,10,11
Laekunud intressid	14 146	0	
Makstud intressid	-2 652	-349 213	
Makstud ettevõtte tulumaks	0	-4 151 175	14
Kokku rahavood äritegevusest	55 914 366	49 169 399	
Rahavood investeerimistegevusest			
Tasutud materiaaalsete ja immateriaalsete põhivarade soetamisel	-14 641 866	-19 456 005	7,8
Laekunud materiaaalsete ja immateriaalsete põhivarade müügist	398 080	731 588	7
Laekunud dividendid	1 556 051	2 014 019	6
Kokku rahavood investeerimistegevusest	-12 687 735	-16 710 398	
Rahavood finantseerimistegevusest			
Arvelduskrediidi saldo muutus	0	-26 898 079	21
Makstud dividendid	-10 000 000	0	14,21
Kokku rahavood finantseerimistegevusest	-10 000 000	-26 898 079	
Kokku rahavood	33 226 631	5 560 922	
Raha ja raha ekvivalendid perioodi alguses	5 560 922	0	
Raha ja raha ekvivalentide muutus	33 226 631	5 560 922	
Raha ja raha ekvivalendid perioodi lõpus	38 787 553	5 560 922	

Omakapitali muutuste aruanne

(eurodes)

				Kokku
	Aksiakapital nimiväärtuses	Kohustuslik reservkapital	Jaotamata kasum (kahjum)	
31.12.2015	28 335 177	2 834 034	69 848 786	101 017 997
Aruandeaasta kasum (kahjum)			30 644 540	30 644 540
31.12.2016	28 335 177	2 834 034	100 493 326	131 662 537
Aruandeaasta kasum (kahjum)			33 676 704	33 676 704
Väljakuulutatud dividendid			-10 000 000	-10 000 000
31.12.2017	28 335 177	2 834 034	124 170 030	155 339 241

Täiendav informatsioon omakapitali ja selle muutuste kohta on toodud lisas nr.14.

Raamatupidamise aastaaruande lisad

Lisa 1 Arvestuspõhimõtted

Üldine informatsioon

Enefit Kaevandused AS on Eesti Vabariigis registreeritud äriühing.

Enefit Kaevandused AS-i 2017. a. raamatupidamise aastaaruanne on koostatud kooskõlas Eesti finantsaruandluse standardiga. Eesti finantsaruandluse standardi põhinõuded on kehtestatud Eesti Vabariigi raamatupidamise seaduses, mida täiendavad Raamatupidamise Toimkonna poolt välja antud juhendid. Raamatupidamise aastaaruande koostamisel on lähtutud soetusmaksumuse printsiibist, välja arvatud juhtudel, mida on kirjeldatud alljärgnevatel arvestuspõhimõtetes.

Kasumiaruande koostamisel on kasutatud Eesti Vabariigi raamatupidamise seaduse lisa 2 toodud kasumiaruande skeemi nr. 1. Raamatupidamise aastaaruanne on koostatud eurodes.

Finantsvarad

Ettevõtte on järgmised finantsvarad: raha ja ekvivalendid, nõuded ostjate vastu ja muud nõuded. Finantsvarade oste ja müüke kajastatakse väärtuspäeval (s.t päeval, mil ettevõtte saab ostetud finantsvara omanikuks või kaotab omandiõiguse müüdü finantsvara üle).

Raha ja raha ekvivalendid, nõuded ostjatele ja muud nõuded (viitlaekumised, antud laenuid ning muud lühi- ja pikaajalised nõuded), välja arvatud edasimüügi eesmärgil omandatud nõuded, kajastatakse korrigeeritud soetusmaksumuses. Lühiajaliste nõuete korrigeeritud soetusmaksumus on üldjuhul võrdne nende nominaalväärtusega (miinus tagasimaksed ning võimalikud allahindlused), mistõttu lühiajalisi nõudeid kajastatakse bilansis tõenäoliselt laekavas summas. Pikaajaliste nõuete korrigeeritud soetusmaksumuse arvestamiseks võetakse nad algselt arvele saadaoleva tasu õiglase väärtuses, arvestades järgnevatel perioodidel nõudelt intressitulu, sisemise intressimäära meetodit kasutades. Edasimüügi eesmärgil soetatud nõudeid kajastatakse õiglase väärtuse meetodil.

Raha

Rahaks ja raha ekvivalentideks on loetud arvelduskontode jääke, nõudmiseni deposiite ning tähtajalisi houseid, mida on võimalik makseteks kasutada 3 kuu jooksul. Enefit Kaevandused AS-i arvelduskontod AS-is Swedbank ja AS SEB Pank kuuluvad AS Eesti Energia kontsernikonto koosseisu. Kontsernikonto kasutamise tingimustest tulenevad erisused raha ja raha ekvivalentide arvestuses on esitatud Lisas 21 Tehingud seotud osapooltega.

Välisvaluutas toimunud tehingud ning välisvaluutas fikseeritud finantsvarad ja -kohustised

Välisvaluutadeks on loetud kõik teised valuutad peale euro (s.o ettevõtte arvestusvaluuta). Välisvaluutas toimunud tehingute kajastamisel on aluseks võetud tehingu toimumise päeval ametlikult kehtinud Euroopa Keskpannga valuutakursid. Välisvaluutas fikseeritud monetaarsed varad ja -kohustised (rahas tasutavad nõuded ja laenuid), hinnatakse bilansipäeval ümber eurodesse bilansipäeval kehtivate Euroopa Keskpannga valuutakursside alusel. ümberhindamise tulemusena tekkinud kursikasumid ja -kahjumid esitatakse aruandeperioodi kasumiaruandes. Mitterahalisi välisvaluutas fikseeritud varasid ja kohustusi, mida ei kajastata õiglase väärtuse meetodil (nt ettemaksed, soetusmaksumuse meetodil kajastatavad varud, materiaalne ja immateriaalne põhivara), bilansipäeval ümber ei hinnata, vaid kajastatakse jätkuvalt tehingupäeval kehtinud Euroopa Keskpannga valuutakursi alusel.

Tütär- ja sidusettevõtjate aktsiad või osad

Sidusettevõtte on ettevõtte, mille üle Enefit Kaevandused AS omab olulist mõju, kuid mida ta ei kontrolli. Üldjuhul eeldatakse olulise mõju olemasolu juhul, kui Enefit Kaevandused AS omab ettevõttes 20% kuni 50% hääleõiguslikest aktsiatest või osadest. Investeeringud sidusettevõtetesse kajastatakse Enefit Kaevandused AS-i bilansis kapitaliosaluse meetodil. Selle meetodi kohaselt võetakse investeering algselt arvele tema soetusmaksumuses, mida korrigeeritakse järgmistel perioodidel investori osalusega muutustes investeeringuobjekti omakapitalis (nii muutused sidusettevõtte kasumis/kahjumis kui muudel omakapitali kirjetel); investeeringuobjekti varade, kohustuste ja tingimuslike kohustuste ostuanalüüsis leitud õiglase väärtuse ning bilansilise väärtuse vahe elimineerimisega või amortisatsiooniga; omandamisel tekkinud firmaväärtuse võimalike allahindlustega ning omandamisel tekkinud negatiivse firmaväärtuse tuluna kajastamisega.

Omavahelistes tehingutes tekkinud realiseerumata kasumid elimineeritakse vastavalt Enefit Kaevandused AS-i osaluse suurusel. Realiseerimata kahjumid elimineeritakse samuti, välja arvatud juhul, kui kahjumi põhjuseks on vara väärtuse langus. Juhul kui Enefit Kaevandused AS-i kapitaliosaluse meetodil kajastatava sidusettevõtte kahjumis ületab sidusettevõtte bilansilist väärtust, vähendatakse investeeringu bilansilist väärtust nullini ning hinnatakse alla selliseid pikaajalisi nõudeid, mis sisuliselt moodustavad

osa investeringust. Edasisi kahjumeid kajastatakse bilansiväliselt. Juhul kui Enefit Kaevandused AS on garanteerinud või kohustatud rahuldama sidusettevõtte kohustusi, kajastatakse bilansis nii vastavat kohustust kui kapitaliosaluse meetodi kahjumit. Muid nõudeid sidusettevõtte vastu hinnatakse vastavalt nõude laekumise tõenäosusele.

Osalist omandatud sidusettevõtte varades ja kohustustes ning omandamisel tekkinud firmaväärtust kajastatakse bilansis netosummana real „Sidusettevõtete aktsiad või osad“.

Igal bilansipäeval hinnatakse, kas on indikatsioone, et investeringu kaetav väärtus võib olla langenud alla tema bilansilise väärtuse. Kui selliseid indikatsioone esineb, viiakse läbi vara väärtuse test. Investeeringu kaetava väärtuse määramisel lähtutakse lõigus „Varade väärtuse langus“ kirjeldatud põhimõtetest.

Sidusettevõtted, mis vastavad müügioteel põhivara kriteeriumitele (st. väga tõenäoliselt müüakse 12 kuu jooksul), kajastatakse järgnevalt: - sidusettevõtted kajastatakse kirjel „Müügioteel põhivarad“ kas nende õiglasel väärtuses, millest on maha arvatud müügikulused, või bilansilises väärtuses, olenevalt kumb on madalam.

Äriühendused ühise kontrolli all olevate ettevõtete vahel

Ühise kontrolli all olevate ettevõtete vahel toimunud äriühendusi kajastatakse korrigeeritud ostumeetodil, mille kohaselt kajastatakse omandatud osalust teises ettevõttes omandatud netovara bilansilises väärtuses (st. nagu omandatud varad ja kohustused olid kajastatud omandatud ettevõtte bilansis) ning omandatud osaluse soetusmaksumuse ja omandatud netovara bilansilise väärtuse vahe kajastatakse omandava ettevõtte omakapitali vähenemise või suurenemisena.

Nõuded ja ettemaksud

Nõuetena ostjate vastu kajastatakse Enefit Kaevandused AS-i tavapärase äritegevuse käigus tekkinud lühiajalisi nõudeid, v.a nõudeid teiste Eesti Energia kontserni ettevõtete ja sidusettevõtte vastu. Nõudeid ostjate vastu kajastatakse korrigeeritud soetusmaksumuses (s.o. nominaalväärtus miinus vajadusel tehtavad allahindlused). Nõuete allahindlust kajastatakse, kui esineb objektiivseid tõendeid selle kohta, et kõik nõuete summad ei laeku vastavalt nõuete esialgsetele lepingutingimustele. Asjaoludeks, mis viitavad võimalikule nõuete väärtuse langusele, on võlgniku pankrot või olulised finantsraskused ning maksetähtaegadest mittekinnipidamine. Individuaalselt oluliste nõuete väärtuse langust (st. vajadust allahindluseks) hinnatakse iga ostja kohta eraldi, lähtudes eeldatavasti tulevikus laekuvate summade nüüdisväärtusest. Selliste nõuete puhul, mis ei ole individuaalselt olulised ja mille suhtes ei ole otseselt teada, et nende väärtus oleks langenud, hinnatakse väärtuse langust kogumina, arvestades eelmiste aastate kogemust laekumata jäänud nõuete osas. Varem alla hinnatud ebatõenäoliste nõuete laekumist kajastatakse ebatõenäoliselt laekuvate nõuete kulu vähendamisena.

Varud

Varud kajastatakse soetusmaksumuses või neto realiseerimisväärtuses, kui see on varude soetusmaksumusest madalam. Lõpetamata ja valmistoodangu soetusmaksumusse lülitatakse tooraine kulud, otsesed tööjookulud ning muud otsesed ja kaudsed kulud (lähtudes tootmisseadmete normaalvõimsusest). Varude soetusmaksumusse ei lülitata laenukasutuse kulutusi. Tooraine ja materjali varude soetusmaksumus koosneb ostuhinnast, transpordikuludest ning muudest soetamisega otseselt seotud väljaminekutest.

Neto realiseerimisväärtuseks loetakse eeldatavat müügihinda, mida on vähendatud nende varude müügiga seotud kulutuste võrra.

Varude soetusmaksumuse arvestuspõhimõtted

Varude kuluks kandmisel kasutatakse kaalutud keskmist soetusmaksumuse meetodit.

Varud hinnatakse bilansis lähtudes sellest, mis on madalam, kas soetusmaksumus või neto realiseerimisväärtus.

Materiaalsed ja immateriaalsed põhivarad

Materiaalseks põhivaraks loetakse Enefit Kaevandused AS-i majandustegevuses kasutatavaid varasid kasuliku tööeaga üle ühe aasta ja maksumusega alates 5 000 eurot. Hooned, ehitised, masinad, seadmed ja transpordivahendid kajastuvad põhivaradena sõltumata nende soetusmaksumusest. Materiaalne põhivara on arvele võetud soetusmaksumuses, mis koosneb ostuhinnast ning soetusega otseselt seotud väljaminekutest, mis on vajalikud vara viimiseks tema tööseisundisse ja –asukohta. Materiaalset põhivara kajastatakse bilansis tema soetusmaksumuses, millest on maha arvatud akumulereeritud kulum ja võimalikud väärtuse langusest tulenevad allahindlused.

Võõrandatavad ja liikvideeritavad põhivarad hinnatakse vastavalt nende eeldatavate realiseerimismaksumusele. Varad, mille kasulik tööiga on üle 1 aasta, kuid mille soetusmaksumus on alla 5 000 eurot, kasutuselevõtmise hetkel kantakse 100%-liselt kulusse. Kuludesse kantud väheväärtuslikku inventari kajastatakse bilansiväliselt.

Materiaalse põhivara objektile tehtud hilisemad väljaminekud kajastatakse põhivarana, kui on tõenäoline, et ettevõtte saab varaobjektiga seotud tulevast majanduslikku kasu ning varaobjekti soetusmaksumust saab usaldusväärset mõõta. Muid hooldus- ja remondikuludid kajastatakse kuluna nende toimumise momendil.

Olulise lõppväärtusega varaobjektide puhul amortiseeritakse kasuliku eluea jooksul kulusse ainult soetusmaksumuse ja lõppväärtuse vahelist amortiseeritavat osa. Juhul, kui vara lõppväärtus ületab tema bilansilist jääkmaksumust, lõpetatakse vara amortiseerimine.

Juhul kui materiaalse põhivara objekt koosneb üksteisest eristatavatest komponentidest, millel on erinevad kasulikud eluead, võetakse need komponendid raamatupidamises arvele eraldi varaobjektidena ning määratakse ka vastavalt nende kasulikule elueale eraldi amortisatsiooninormid. 2016.a. jooksul mõnedel põhivara objektidel oli muudetud kasulik eluiga. 2017.aastal ei muudetud kasulikke eluiga.

Immateriaalne põhivara

Immateriaalset vara (arenguväljaminekud, patendid, litsentsid, kaubamärgid, tarkvara) kajastatakse bilansis siis, kui vara on ettevõtte poolt kontrollitav, tema kasutamisest saadakse tulevikus majanduslikku kasu ning vara soetusmaksumus on usaldusväärselt mõõdetav. Omandatud immateriaalne põhivara võetakse algselt arvele tema soetusmaksumuses, mis koosneb ostuhinnast ja otseselt soetamisega seotud kulutustest. Arvele võtmise järel kajastatakse immateriaalset vara selle soetusmaksumuses, millest on maha arvatud akumuleeritud kulum ja võimalikud väärtuse langusest tulenevad allahindlused.

Immateriaalne põhivara jagatakse määratud kasuliku elueaga varaks ja määramata kasuliku elueaga varaks.

Määramata pikkusega kasuliku elueaga immateriaalset vara (äriühenduse käigus tekkinud firmaväärtus) ei amortiseerita, kuid nende väärtuse kontrollimiseks viiakse igal bilansipäeval läbi väärtuse test ning juhul kui nende kaetav väärtus osutub väiksemaks bilansilisest jääkmaksumusest, hinnatakse vara alla kaetava väärtuseni.

Põhivarade arvelevõtmise alampiir 5 000 eurot

Kasulik eluiga põhivara gruppide lõikes (aastates)

Põhivara grupi nimi	Kasulik eluiga
Hooned	30-40
Rajatised	12,5-40
Ülekandeseadmed	10-40
Masinad ja seadmed	2-30
Pealmaaraudtee vagunid	35
Transpordivahendid	4-20
Pealmaaraudtee vedurid	22-35
Instrumendid, tööstus- ja majandusinventar	3-10
Arvutustehnika	3-5
Muu inventar	3-5

Põhivara amortisatsiooni arvestamisel kasutatakse lineaarset meetodit. Amortisatsioonimäär määratakse igale põhivara objektile eraldi, sõltuvalt selle kasulikust tööeas. Piiramata kasutuseaga objekte (maa) ei amortiseerita.

Amortisatsiooni arvestamist alustatakse hetkest, mil vara on kasutatav vastavalt juhtkonna poolt plaanitud eesmärgil ning lõpetatakse kui lõppväärtus ületab bilansilist jääkmaksumust, vara lõpliku eemaldamiseni kasutusest või ümberklassifitseerimisel "müügiootel põhivaraks". Igal bilansipäeval hinnatakse kasutatavate amortisatsioonimäärade, amortisatsioonimeetodi ning lõppväärtuse põhjendatust.

Juhul kui põhivara kaetav väärtus (s.o kõrgem kahest järgnevast näitajast: vara neto müügihind või vara kasutusväärtus) on väiksem tema bilansilisest jääkmaksumusest, on materiaalse põhivara objektid alla hinnatud nende kaetavale väärtusele.

Materiaalse põhivara kajastamine lõpetatakse vara võõrandamise korral või olukorras, kus vara kasutamisest või müügist ei eeldata enam majanduslikku kasu. Kasum või kahjum, mis on tekkinud materiaalse põhivara kajastamise lõpetamisest, kajastatakse kasumiaruandes muude äritulude või muude ärikulude real.

Materiaalse põhivara objektid, mis väga tõenäoliselt müüakse lähema 12 kuu jooksul, klassifitseeritakse ümber müügiootel põhivaraks.

Määratud kasuliku elueaga immateriaalset vara amortiseeritakse lineaarsel meetodil, lähtudes vara eeldatavast kasulikust elueast.

Igal bilansipäeval hinnatakse vara amortisatsiooniperioodide ning -meetodi põhjendatust. Amortisatsioonimäärade vahemikud on immateriaalse põhivara gruppidele järgmised:

Arendusväljaminekud - 20%

Tarkvara, patendid, litsentsid, kaubamärgid ja muu immateriaalne põhivara - 20-33%

Määratud elueaga varade puhul hinnatakse vara väärtuse langust, kui on ilmnunud asjaolusid, mis viitavad võimalikule väärtuse langusele.

Varade väärtuse langus

Määramata kasuliku elueaga immateriaalsete põhivarade (s.h firmaväärtus) puhul kontrollitakse kord aastas vara väärtuse langust, võrreldes vara bilansilist maksumust kaetava väärtusega.

Piiramata kasutuseaga materiaalse põhivara (maa) ning amortiseeritavate varade puhul hinnatakse vara väärtuse võimalikule langusele viitavate asjaolude esinemist. Selliste asjaolude esinemise korral hinnatakse vara kaetavat väärtust ning võrreldakse seda bilansilise maksumusega.

Väärtuse langusest tekkinud kahjum kajastatakse summas, mille võrra vara bilansiline maksumus ületab selle kaetava väärtuse. Vara kaetav väärtus on vara õiglane väärtus, millest on maha lahutatud müügiikulutused, või selle kasutusväärtus, vastavalt sellele, kumb on kõrgem. Vara väärtuse languse hindamise eesmärgil hinnatakse kaetavat väärtust kas üksiku varaobjekti või väikseima võimaliku varade grupi kohta, mille jaoks on võimalik rahavoogusid eristada (cash generating unit).

Varade allahindlusi kajastatakse aruandeperioodi kuluna.

Kord alla hinnatud varade puhul hinnatakse igal järgmisel bilansikuupäeval, kas võib olla tõenäoline, et vara kaetav väärtus on vahepeal tõusnud (v.a firmaväärtus, mille allahindlusi ei tühistata). Kui väärtuse testi tulemusena selgub, et vara või varade grupi (raha genereeriva üksuse) kaetav väärtus on tõusnud üle bilansilise jääkmaksumuse, tühistatakse varasem allahindlus ja suurendatakse vara bilansilist jääkmaksumust kuni summani, mis oleks kujunenud, arvestades vahepealsetel aastatel normaalset amortisatsiooni. Allahindluse tühistamist kajastatakse aruandeaasta kasumiaruandes põhivara allahindluse kulu vähendamisena.

Rendid

Kapitalirendina käsitletakse rendilepingut, mille puhul kõik olulised vara omandiga seonduvad riskid ja hüved kanduvad üle rentnikule.

Muud rendilepingud kajastatakse kasutusrendina.

Kasutusrendimaksud kajastatakse rendiperioodi jooksul tekkepõhiselt kasumiaruandes kuluna.

Enefit Kaevandused AS kui rentnik

Kapitalirenti kajastatakse bilansis vara ja kohustusena renditud vara õiglase väärtuse summas või rendimaksede miinimumsumma nüüdisväärtuses, juhul kui see on madalam. Rendimaksud jaotatakse finantskuluks (intressikulu) ja kohustuse jääkväärtuse vähendamiseks. Finantskulud jaotatakse rendiperioodile arvestusega, et intressimäär on igal ajahetkel kohustuse jääkväärtuse suhtes sama.

Kapitalirenti tingimustel renditud varad amortiseeritakse sarnaselt omandatud põhivaraga, kusjuures amortisatsiooniperioodiks on vara eeldatav kasulik tööiga või rendisuhte kehtivuse periood, olenevalt sellest, kumb on lühem.

Kasutusrendimaksud kajastatakse rendiperioodi jooksul lineaarselt kasumiaruandes kuluna.

Enefit Kaevandused AS kui rendileandja

Kapitalirenti alusel väljarenditud vara kajastatakse bilansis nõudena kapitalirenti tehtud netoinvesteeringu summas (võrdub saadaolevate rendimaksede nüüdisväärtusega, pluss renditava vara garanteerimata jääkväärtus rendiperioodi lõpuks). Rentnikult saadavad rendimaksud jagatakse kapitalirendinõude põhiosa tagasimakseteks ja finantstuluks. Finantstulu jagatakse rendiperioodile arvestusega, et rendileandja tuluse määr on igal ajahetkel kapitalirenti netoinvesteeringu jäägi suhtes sama. Rendilepingute sõlmimisega kaasnevad esmased otsekulutused (komisjonitasud ja notaritasud), mis jäävad rendileandja kanda, võetakse arvesse rendi sisemise intressimäära ja kapitalirendinõude arvestusel ning kajastatakse tulu vähendusena rendiperioodi jooksul.

Kasutusrendi tingimustel väljarenditud vara kajastatakse bilansis tavakorras, analoogselt põhivaraga.

Finantskohustised

Kõik finantskohustused (võlad hankijatele, võetud laenud, viitvõlad, väljastatud võlakirjad ning muud lühi- ja pikaajalised võlakohustused) võetakse algselt arvele nende soetusmaksumuses, mis sisaldab ka kõiki soetamisega otseselt kaasnevaid kulutusi. Edasine kajastamine toimub korrigeeritud soetusmaksumuse meetodil (v.a edasimüügi eesmärgil soetatud finantskohustused ning negatiivse õiglase väärtusega tuletisinstrumentid, mida kajastatakse nende õiglasest väärtusest).

Lühiajaliste finantskohustuste korrigeeritud soetusmaksumus on üldjuhul võrdne nende nominaalväärtusega, mistõttu lühiajalisi finantskohustusi kajastatakse bilansis maksmisele kuuluvas summas. Pikaajaliste finantskohustuste korrigeeritud soetusmaksumuse arvestamiseks võetakse nad algselt arvele saadud tasu õiglasest väärtusest (millest on maha arvatud tehingukulutused), arvestades järgnevatel perioodidel kohustustelt intressikulu kasutades sisemise intressimäära meetodit.

Finantskohustus liigitatakse lühiajaliseks, kui selle tasumise tähtaeg on kaheteist kuu jooksul alates bilansikuupäevast; või ettevõtte pole tingimusteta õigust kohustise tasumist edasi lükata rohkem kui 12 kuud pärast bilansikuupäeva.

Laenukohustusi, mille tagasimakse tähtaeg on 12 kuu jooksul bilansipäevast, kuid mis refinantseeritakse pikaajaliseks pärast bilansipäeva, kuid enne aastaaruande kinnitamist, kajastatakse lühiajalistena. Samuti kajastatakse lühiajalistena laenukohustusi, mida laenuandjal oli õigus bilansipäeval tagasi kutsuda laenulepingus sätestatud tingimuste rikkumise tõttu.

Eraldised ja tingimuslikud kohustised

Eraldistena kajastatakse bilansis tõenäolisi kohustusi, mis on avaldunud enne bilansikuupäeva toimunud sündmuste tagajärjel ning mille realiseerumise aeg ja summa pole kindlad.

Eraldiste kajastamisel lähtutakse juhtkonna hinnangust eraldise täitmiseks tõenäoliselt vajamineva summa ning eraldise realiseerumise aja kohta, kasutades vajadusel ekspertide abi. Eraldis kajastatakse bilansis summas, mis on juhtkonna hinnangu kohaselt bilansipäeva seisuga vajalik eraldisega seotud kohustuse rahuldamiseks või üleandmiseks kolmandale osapoolele.

Aruandeaasta lõpu seisuga viiakse läbi eraldiste inventuur, mille käigus hinnatakse vajadust uute eraldiste moodustamiseks ja varem moodustatud eraldiste ümberhindamiseks, lähtudes bilansipäevaks selgunud asjaoludest ja võimalikest arengutsenaariumitest. Eraldiste moodustamise ja ümberhindamisega seotud kulu kajastatakse ärikuludes.

Kui eraldis realiseerub tõenäoliselt hiljem kui aasta jooksul pärast bilansipäeva, kajastatakse seda diskonteeritud väärtuses.

Pikaajalistele eraldistele arvestatud intressid kajastatakse kasumiaruandes intressikuludes.

Eraldisi kasutatakse ainult nende kulutuste katmiseks, mille jaoks need olid moodustatud.

Tervisekahjustuste hüvitamise eraldis

Kuna Enefit Kaevandused AS-il lasub kohustus kompenseerida oma endistele töötajatele tööandja süül saadud tervisekahjustused, on moodustatud nimetatud kulutuste katmiseks vastav eraldis. Eraldise hindamisel on arvestatud kohustusi, kohtuotsuseid ja statistilist eeldatavat eluiga.

Keskonnakaitseliste kulude ja mäetööde peatamise eraldised

Keskonnakaitseliste kulude ja mäetööde peatamise eraldised on moodustatud Enefit Kaevandused AS-i tegevuse käigus keskkonnale tekitatud kahju kõrvaldamiseks. Keskonnakaitseliste kulude eraldised on moodustatud pinnase puhastamiseks ning kaevandatud maa-alade rekultiveerimiseks, pinnase- ja põhjavee ning veevarustuse taastamiseks, jäätmeväljade sulgemiseks ja jäätmete utiliseerimiseks. Keskonnakaitseliste kulude eraldiste määramiseks on kasutatud ekspertide hinnanguid ning keskkonnakaitseliste tööde teostamisel saadud kogemusi.

Kaevanduste ja karjäärade sulgemise eraldistes on muuhulgas arvestatud järgmisi kulutusi:

- kaevandatud maa-ala rekultiveerimine;
- kaeveõõnte likvideerimine;
- kaevandamise tegevuse tagajärjel rikutud veevarustuse taastamine;
- aherainepuistangute rekultiveerimine.

Töötajate koondamisega kaasnevaid kulutusi võetakse eraldistes arvele ainult juhul, kui ettevõtte on avalikustanud restruktureerimiskava, milles on muuhulgas kirjeldatud kavaga kaasnevaid kulutusi ning eelseisvaid muudatusi töötajate arvus.

Muud võimalikud või eksisteerivad kohustused, mille realiseerumine ei ole tõenäoline või millega kaasnevate kulutuste suurus ei ole võimalik piisava usaldusväärsusega hinnata, on avalikustatud aastaaruande lisades tingimuslike kohustustena.

Sihtfinantseerimine

Sihtfinantseerimine kajastatakse tuluna siis, kui sihtfinantseerimise laekumine on praktiliselt kindel ning sihtfinantseerimisega seotud võimalikud tingimused on täidetud. Saadud sihtfinantseerimine, mille puhul tuluna kajastamise tingimused ei ole täidetud, kajastatakse bilansis kohustusena. Sihtfinantseerimine võetakse arvele saadud või saadava vara õiglasel väärtuses. Tulu sihtfinantseerimisest kajastatakse kasumiaruandes „Muu äritulu“ kirjel.

Tegevuse sihtfinantseerimine, kajastatakse tuluna siis, kui sihtfinantseerimise laekumine on praktiliselt kindel ning sihtfinantseerimisega seotud võimalikud tingimused on täidetud. Saadud sihtfinantseerimine, mille puhul tuluna kajastamise tingimused ei ole täidetud, kajastatakse bilansis kohustusena. Sihtfinantseerimine võetakse arvele saadud või saadava vara õiglasel väärtuses. Tulu sihtfinantseerimisest kajastatakse kasumiaruandes „Muu äritulu“ kirjel. Varade sihtfinantseerimise korral võetakse sihtfinantseerimise abil soetatud vara bilansis arvele tema netosoetusmaksumus, millest on maha arvatud varade soetamise toetuseks saadud sihtfinantseerimise summa; tasuta saadud vara soetusmaksumus on null. Soetatud vara amortiseeritakse kulusse tema kasuliku eluea jooksul.

Kohustuslik reservkapital

Vastavalt äriseadustikule on moodustatud kohustuslik reservkapital. Reservkapital moodustatakse iga-aastasest puhaskasumi eraldistest. Igal majandusaastal tuleb reservkapitali kanda vähemalt 1/20 puhaskasumist, kuni reservkapital moodustab 1/10 aktsiakapitalist. Reservkapitali võib kasutada kahjumi katmiseks, samuti aktsiakapitali suurendamiseks. Reservkapitalist ei või teha väljamakseid aktsionäridele.

Tulud

Müügituluks on loetud põhiosas põlevkivi müüki, põlevkivi tootmisvõimekuse hoidmise teenust ning põlevkivi ladustamise ning realiseerimisega seonduvate kaupade ja teenuste müüki, s.h. nende materjalide ja teenuste müüki, mis kaasnevad põlevkivi tootmisega (killustik, metsamaterjal).

Tulu kaupade müügist kajastatakse saadud või saadaoleva tasu õiglasel väärtuses, võttes arvesse kõiki tehtud allahindlusi ja soodustusi. Tulu kaupade müügist kajastatakse siis, kui kõik olulised omandiga seotud riskid on läinud üle müüjalt ostjale, müügitulu ja tehinguga seotud kulu on usaldusväärselt määratav ning tehingust saadava tasu laekumine on tõenäoline.

Tulu teenuse müügist kajastatakse teenuse osutamise järel. Tulu põlevkivi tootmisvõimekuse hoidmise teenuse eest kajastatakse vastavalt klientidega sõlmitud müügilepingutele.

Muud tulud on esitatud kas muude ärituludena (seotud äritegevuse või materiaalsete põhivaradega) või finantstuludena (seotud investeerimis- või finantseerimistegevusega).

Intressitulu ja dividenditulu kajastatakse siis, kui tulu laekumine on tõenäoline ja tulu suurust on võimalik usaldusväärselt hinnata.

Intressitulu kajastatakse kasutades vara sisemist intressimäära, välja arvatud juhtudel, kui intressi laekumine on ebakindel. Sellistel juhtudel arvestatakse intressitulu kassapõhiselt. Dividenditulu kajastatakse siis, kui omanikul on tekkinud seaduslik õigus nende saamiseks.

Kulud

Kulude arvestus toimub tekkepõhiselt. Aruandeperioodi kulude hulka kuuluvad perioodi jooksul realiseeritud kaupade ja teenustega seotud väljaminekud, tööjõukulud, põhivara kulum ja väärtuse langus ning mitmesugused muud ärikulud. Kulude esitamise aluseks finantskuludena on nende seotus investeerimis- või finantseerimistegevusega. Perioodikulud ei kapitaliseerita. Arenguväljaminekud kajastatakse kasumiaruandes nende tekkimise perioodil kuluna.

Maksustamine

Eestis kehtiva tulumaksuseaduse kohaselt ei maksustata Eestis ettevõtte aruandeaasta kasumit. Tulumaksu makstakse dividendidelt, erisoodustustelt, kingitustelt, annetustelt, vastuvõtukuludelt, ettevõtlusega mitteseotud väljamaksetelt ning siirdehinna korrigeerimistelt. Alates 1.01.2015 on dividendidena jaotatud kasumi maksumääraks 20/80 väljamakstavalt netosummalt. Teatud tingimustel on võimalik saadud dividende jaotada edasi ilma täiendava tulumaksukuluta. Dividendide väljamaksmisega kaasnevat ettevõtte tulumaksu kajastatakse kohustusena ja kasumiaruandes tulumaksukuluna samal perioodil kui dividendid välja kuulutatakse, sõltumata sellest, millise perioodi eest need on välja kuulutatud või millal need tegelikult välja makstakse. Tulumaksu tasumise kohustus tekib dividendide väljamaksele järgneva kuu 10. kuupäeval.

Alates 2019. aastast on võimalik dividendide väljamaksetele rakendada maksumäära 14/86. Seda soodsamat maksumäära saab kasutada dividendimaksele, mis ulatub kuni kolme eelneva majandusaasta keskmise dividendide väljamakseni, mis on maksustatud 20/80 maksumääraga. Kolme eelneva majandusaasta keskmise dividendimakse arvestamisel on 2018.a. esimene arvesse võetav aasta.

Maksustamissüsteemi omapärast lähtuvalt ei teki Eestis registreeritud ettevõtetel erinevusi vara maksuarvestuslike ja bilansiliste jääkväärtuste vahel ning sellest tulenevalt ka edasilükkunud tulumaksunõudeid ega -kohustusi. Bilansis ei kajastata tingimuslikku tulumaksukohustust, mis tekiks jaotamata kasumist dividendide väljamaksmisel. Maksimaalne tulumaksukohustus, mis kaasneks juhul, kui kogu jaotamata kasum makstaks välja dividendidena, on esitatud aastaaruande lisades.

Maksude arvestusel on lähtutud maksuseadustes fikseeritud maksumääradest.

Sotsiaalmaks ja arvestatud töötuskindlustusmaks kajastub kasumiaruandes koos tööjõu kuludega.

Tulumaksukulu kajastatakse kasumiaruandes muude ärikulude real.

Saastekahju hüvitise seaduse alusel arvestatud maksud, mida arvestatakse kehtestatud normide alusel saasteainete viimise eest atmosfääri, veekogudesse, põhjavette ja pinnasesse ning jäätmete keskkonda paigutamise eest, on kajastatud kasumiaruandes mitmesuguste tegevuskulude real.

Seotud osapooled

Aruande koostamisel on seotud osapoolteks loetud:

- omanikke (emaettevõtte ning emaettevõtet kontrollivad või selle üle olulist mõju omavad isikud) AS Eesti Energia;
 - sidusettevõtet OÜ Orica Eesti;
 - teisi samasse konsolideerimisgruppi kuuluvaid ettevõtteid (s.h. emaettevõtja teised tütarettevõtjad) ehk Eesti Energia kontserni kuuluvad ettevõtteid;
 - tegev- ja kõrgemat juhtkonda;
 - eespool loetletud isikute lähedasi pereliikmeid ja nende poolt kontrollitavaid või nende olulise mõju all olevaid ettevõtteid
- Kõik seotud osapooltega teostatud tehingutest tekkinud nõuded ja kohustused kajastatakse aruandes bilansirühmades "Muud nõuded" ja "Muud kohustused". Bilansikirjel "Eesti Energia kontserni kuuluvad ettevõtted" on kajastatud nõuded ja kohustused AS-ile Eesti Energia ja konsolideerimisgruppi kuuluvatele ettevõtjatele. Bilansikirjetel "Nõuded/kohustused sidusettevõttele" on esitatud nõuded ja kohustused OÜ-le Orica Eesti.

Seotud osapooltega teostatud tehingute mõju finantsaruannetele on esitatud raamatupidamise aastaaruande lisas 21.

Lisa 2 Nõuded ja ettemaksed

(eurodes)

	31.12.2017	Jaotus järelejäänud tähtaja järgi			Lisa nr
		12 kuu jooksul	1 - 5 aasta jooksul	üle 5 aasta	
Nõuded ostjate vastu	67 764	67 764	0	0	3
Maksude ettemaksed ja tagasinõuded	1 467 384	1 467 384	0	0	5
Muud nõuded	6 684	6 684	0	0	
Ettemaksed	41 311	41 311	0	0	
Nõuded ema- ja tütaretevõtetele	16 083 330	16 083 330	0	0	21
Nõuded sidusettevõtetele	237	237	0	0	21
Muud lühiajalised nõuded	3 156	3 156	0	0	
Pikaajalised finantsinvesteeringud	1 086 856	0	0	1 086 856	
Kokku nõuded ja ettemaksed	18 756 722	17 669 866	0	1 086 856	

	31.12.2016	Jaotus järelejäänud tähtaja järgi			Lisa nr
		12 kuu jooksul	1 - 5 aasta jooksul	üle 5 aasta	
Nõuded ostjate vastu	139 121	139 121	0	0	3
Maksude ettemaksed ja tagasinõuded	4 379 809	4 379 809	0	0	5
Muud nõuded	7 195	7 195	0	0	
Ettemaksed	60 788	60 788	0	0	
Nõuded ema- ja tütaretevõtetele	16 496 535	16 496 535	0	0	21
Nõuded sidusettevõtetele	1 556 296	1 556 296	0	0	21
Muud lühiajalised nõuded	12 812	12 812	0	0	
Pikaajalised finantsinvesteeringud	1 086 856	0	0	1 086 856	
Kokku nõuded ja ettemaksed	23 739 412	22 652 556	0	1 086 856	

Real "Pikaajalised finantsinvesteeringud" on kajastatud laenuõue Maidla Vallavalitsuse vastu.

Nõuete osas ei ole 2017. aastal teostatud allahindlusi nii nagu ka 2016. aastal.

Lisa 3 Nõuded ostjate vastu

(eurodes)

	31.12.2017	31.12.2016
Ostjatelt laekumata arved	67 764	139 121
Põhivara müük	0	108 000
Teenused	24 207	21 794
Materjalid	12 805	1 112
Killustik, aheraine	28 902	6 619
Elekter	1 850	1 596
Kokku nõuded ostjate vastu	67 764	139 121

Vt ka lisa 2.

Lisa 4 Varud

(eurodes)

	31.12.2017	31.12.2016
Tooraine ja materjal	12 569 525	12 055 866
Lõpetamata toodang	1 327 921	1 811 406
Valmistoodang	27 073 489	26 788 895
Põlevkivi	26 843 024	26 407 297
Killustik	230 465	381 598
Kokku varud	40 970 935	40 656 167

Lõpetamata toodanguna on Enefit Kaevandused AS-i Narva Karjääri arvele võetud põlevkivi paljandustööd. Enefit Kaevandused AS-i valmistoodang on põlevkivi ja killustik.

Varude allahindlus ja mahakandmine 2017.a. oli 39 948 eurot (2016. a. 5 246 eurot).

Lisa 5 Maksude ettemaksed ja maksuvõlad

(eurodes)

	31.12.2017		31.12.2016	
	Ettemaks	Maksuvõlg	Ettemaks	Maksuvõlg
Ettevõtte tulumaks	0	2 111 508	0	89
Käibemaks	1 448 857	0	1 626 221	0
Üksikisiku tulumaks	0	659 505	0	568 912
Erisoodustuse tulumaks	0	791	0	870
Sotsiaalmaks	0	1 216 737	0	1 081 716
Kohustuslik kogumispension	0	53 685	0	47 129
Töötuskindlustusmaksed	0	86 168	0	76 609
Muud maksude ettemaksed ja maksuvõlad	0	7 517 673	0	7 432 627
Ettemaksukonto jääk	18 527		2 753 588	
Kokku maksude ettemaksed ja maksuvõlad	1 467 384	11 646 067	4 379 809	9 207 952

2016. aasta juunis võeti vastu seadusemuudatused, millega muudeti põlevkivi ressursitasu tagasiulatuvalt alates 2015.aasta juulist. Muudatused jõustusid 2016. aasta juulist. Riik muutis kaevandamisõiguse maksustamise paindlikuks, sidudes ressursitasu määra raske kütteõli maailmaturu hinnaga.
Vt. lisad 2, 5, 9.

Lisa 6 Sidusettevõtjate aktsiad ja osad

(eurodes)

Sidusettevõtjate aktsiad ja osad, üldine informatsioon: 2017					
Sidusettevõtja registrikood	Sidusettevõtja nimetus	Asukohamaa	Põhitegevusala	Osaluse määr (%)	
				31.12.2016	31.12.2017
10186632	Orica Eesti OÜ	Eesti	lõhkevahendite tootmine ja müük	35	35

Sidusettevõtjate aktsiad ja osad, detailne informatsioon				
Sidusettevõtja nimetus	31.12.2016	Dividendid	Kasum(kahjum) kapitaliosaluse meetodil	31.12.2017
Orica Eesti OÜ	2 040 532	0	2 664 164	4 704 696
Kokku sidusettevõtjate aktsiad ja osad, eelmise perioodi lõpus	2 040 532	0	2 664 164	4 704 696

Enefit Kaevandused AS-i osalus ülaltoodud sidusettevõttes on 35% (2016. a. 35%).

2016. a.Orica Eesti OÜ poolt väljakuulutatud dividendid summas 1 556 051 eurot saadi jaanuaris 2017. a.

2017. aastal pole dividende välja kuulutatud.

Lisa 7 Materiaalsed põhivarad (eurodes)

											Kokku
	Maa	Ehitised				Masinad ja seadmed	Muud materiaalsed põhivarad			Lõpetamata projektid ja ettemaksed	
			Transpordivahendid	Arvutid ja arvutisüsteemid	Muud masinad ja seadmed			Lõpetamata projektid	Ettemaksed		
31.12.2016											
Soetusmaksumus	314 349	52 276 990	36 441 275	846 814	200 996 396	238 284 485	2 132 316	1 087 889	0	1 087 889	294 096 029
Akumuleeritud kulum	0	-27 252 855	-26 014 339	-726 646	-130 802 377	-157 543 362	-1 495 494	0	0	0	-186 291 711
Jääkmaksumus	314 349	25 024 135	10 426 936	120 168	70 194 019	80 741 123	636 822	1 087 889	0	1 087 889	107 804 318
Ostud ja parendused	7 418	223 154	1 007 251	0	3 563 127	4 570 378	28 000	10 434 889	0	10 434 889	15 263 839
Maa ja varem kasutusel olnud ehitiste ost	7 418	41 571						0	0	0	48 989
Uute ehitiste ost, uusehitus, parendused		181 583						3 479 750	0	3 479 750	3 661 333
Muud ostud ja parendused			1 007 251	0	3 563 127	4 570 378	28 000	6 955 139	0	6 955 139	11 553 517
Amortisatsioonikulu	0	-1 946 720	-2 471 677	-45 370	-14 412 137	-16 929 184	-103 388	0	0	0	-18 979 292
Allahindlused väärtuse languse tõttu	0	-22 842	-35 079	0	-599 551	-634 630	0	0	0	0	-657 472
Müügid	0	0	-288	0	-3 093	-3 381	-1 469	0	0	0	-4 850
Ümberliigitamised	0	3 292 776	1 105 384	0	5 093 253	6 198 637	0	-9 491 413	0	-9 491 413	0
Ümberliigitamised lõpetamata projektidest	0	3 292 776	1 105 384	0	5 093 253	6 198 637	0	-9 491 413	0	-9 491 413	0
31.12.2017											
Soetusmaksumus	321 767	55 693 384	37 338 634	846 814	203 910 074	242 095 522	1 979 963	2 031 365	0	2 031 365	302 122 001
Akumuleeritud kulum	0	-29 122 881	-27 306 107	-772 016	-140 074 456	-168 152 579	-1 419 998	0	0	0	-198 695 458
Jääkmaksumus	321 767	26 570 503	10 032 527	74 798	63 835 618	73 942 943	559 965	2 031 365	0	2 031 365	103 426 543

Müüdnud materiaalsed põhivarad müügihinna

	2017
Ehitised	43 700
Masinad ja seadmed	344 157
Transpordi- vahendid	246 717
Muud masinad ja seadmed	97 440
Muud materiaalsed põhivarad	20 852
Kokku	408 709

2016. aastal müüdi materiaalsed põhivara müügihinna kokku 720 958 eurot, sh.

- maa 1 100 eur;

- ehitised 75 000 eur;

- masinad ja seadmed 644 858 eur.

Lisa 8 Immateriaalsed põhivarad

(eurodes)

	Kokku	
	Muud immateriaalsed põhivarad	
31.12.2016		
Soetusmaksumus	689 041	689 041
Akumuleeritud kulum	-139 871	-139 871
Jääkmaksumus	549 170	549 170
Amortisatsioonikulu	-27 651	-27 651
31.12.2017		
Soetusmaksumus	689 041	689 041
Akumuleeritud kulum	-167 522	-167 522
Jääkmaksumus	521 519	521 519

Lisa 9 Võlad ja ettemaksed

(eurodes)

	31.12.2017	12 kuu jooksul	Lisa nr
Võlad tarnijatele	14 668 728	14 668 728	10
Võlad töövõtjatele	7 772 129	7 772 129	11
Maksuvõlad	11 646 067	11 646 067	5
Muud võlad	67 000	67 000	
Saadud ettemaksed	11 682	11 682	
Võlad ema- ja tütarettevõtetele	2 099 136	2 099 136	21
Võlad sidusettevõtetele	1 553 050	1 553 050	21
Kokku võlad ja ettemaksed	37 817 792	37 817 792	
	31.12.2016	12 kuu jooksul	Lisa nr
Võlad tarnijatele	14 326 741	14 326 741	10
Võlad töövõtjatele	7 232 340	7 232 340	11
Maksuvõlad	9 207 952	9 207 952	5
Muud võlad	2 344	2 344	
Saadud ettemaksed	43 404	43 404	
Võlad ema- ja tütarettevõtetele	1 890 562	1 890 562	21
Võlad sidusettevõtetele	1 236 544	1 236 544	21
Kokku võlad ja ettemaksed	33 939 887	33 939 887	

Lisa 10 Võlad tarnijatele

(eurodes)

	31.12.2017	31.12.2016
Materjalid ja varuosad	4 305 567	4 653 997
Kütus	4 887 658	4 481 141
Põhivara	4 283 395	3 661 423
Teenused	1 079 920	1 470 394
Elekter, soojus	112 188	59 636
Muud	0	150
Kokku võlad tarnijatele	14 668 728	14 326 741

Vt. ka lisa 9.

Lisa 11 Võlad töövõtjatele

(eurodes)

	31.12.2017	31.12.2016
Töötasude kohustis	2 620 804	2 504 930
Puhkusetasude kohustis	2 086 334	2 024 293
Deklareerimata maksud ja kinnipidamised töötasust	1 731 407	1 690 942
Reserveeritud preemiad ja toetused	1 333 584	1 012 175
Kokku võlad töövõtjatele	7 772 129	7 232 340

Vt. ka lisa 9.

Lisa 12 Eraldised

(eurodes)

	31.12.2016	Moodustamine/ korrigeerimine	Kasutamine	Intressiarvestus	31.12.2017
Keskkonnakaitseliste ja mäetööde peatamise kohustuste eraldised	10 703 776	564 130	-1 264 821	103 244	10 106 329
Tervisekahjuste hüvitamise eraldis	3 405 596	469 218	-259 428	54 391	3 669 777
Ettevõttepensioni eraldis	423 842	-116 340	-75 367	1 525	233 660
Ümberõppestipendiumi eraldis	214 883	-183 654	-30 059	0	1 170
Kokku eraldised	14 748 097	733 354	-1 629 675	159 160	14 010 936

Eraldised on 2017. aastal diskonteeritud diskontomääraga 0,19%-4,11% (2016: 0,28%-4,01%). Alates 2012. aastast kasutab Eesti Energia kontsern eraldiste diskonteerimisel perioodi keskmise diskontomäära asemel diskontomäärade kõverat. See võimaldab anda täpsemat hinnangu erinevates ajahorisontides paiknevatele eraldistele.

Keskkonnakaitseskulude eraldised on moodustatud Estonia Kaevanduse perioodiks 2018-2032 aasta; Narva Karjääri 2018-2038 aasta; Aidu Karjääri 2018 aasta; Viru Kaevanduse 2020 aasta ja Logistikaettevõtte 2020 aasta. Mäetööde peatamise eraldised on moodustatud Estonia kaevanduse 2032 ja Narva karjääril perioodiks 2038 aasta.

Tervisekahjustuste hüvitamise kulude eraldis on moodustatud vastavalt õigustatud isikute eeldatavale elueale. Pikaajalised töötajatega seotud eraldised realiseeruvad lepingutes sätestatud tähtaegade jooksul või töötajate järelejäänud eluea jooksul, mille määramise aluseks on võetud Statistikaameti andmed prognoositavate eluigade kohta vastavalt vanusele.

2017.a. keskkonnakaitseliste eraldiste arvelt olid teostatud järgmised tööd:

- kaevandamisest mõjutatud alade rekultiveerimis- ja korrastustööd,
- põhjavee alandamisega seotud kahjude likvideerimine,
- vanade liiprite kõrvaldamine.

Lisa 13 Tingimuslikud kohustised ja varad

(eurodes)

Maksuhalduril on õigus kontrollida ettevõtte maksuarvestust kuni 5 aasta jooksul maksudeklaratsiooni esitamise tähtajast ning vigade tuvastamisel täiendavalt määrata maksusumma, intressid ja trahv.

Emaettevõtte juhtkonna hinnangul ei esine asjaolusid, mille tulemusena võiks maksuhaldur määrata ettevõttele olulise täiendava maksusumma.

Lisa 14 Aktsiakapital

(eurodes)

	31.12.2017	31.12.2016
Aktsiakapital	28 335 177	28 335 177

Enefit Kaevandused AS aktsiakapitali suuruseks aruandeaastal oli 28 335 177 eurot (2016. a. 28 335 177 eurot). Tulenevalt Äriseadustikust ja Enefit Kaevandused AS põhikirjast, on minimaalse kohustusliku reservkapitali suuruseks 2 833 518 eurot.

2017.aasta detsembris maksti välja dividende summas 10 000 000 eurot. Jaanuaris 2017.a. saadi sidusettevõttelt Orica Eesti OÜ dividende summas 1 556 051 eurot.

Saadud ja välja makstud dividendidega kaasnes neto tulumaksukulu summas 2 110 987 eurot.

Ettevõtte jaotamata kasum (arvestades seaduses ette nähtud kohustust kanda 1/20 aruandeaasta puhaskasumist kohustuslikku reservkapitali) seisuga 31. detsember 2017 moodustas 124 170 030 (2016. a. 100 493 326 eurot) eurot. Dividendide väljamaksmisel omanikele alates 01.01.2016. a. kaasneb tulumaksukulu 20/80 netodividendina väljamakstavalt summalt. Seega on bilansipäeva seisuga eksisteerinud jaotamata kasumist omanikele võimalik dividendidena välja maksta 99 336 024 eurot (2016. a. 80 394 661 eurot) ning dividendide väljamaksmisega kaasneks dividendide tulumaks summas 24 834 006 eurot (2016. a. 20 098 665 eurot).

Lisa 15 Müügitulu

(eurodes)

	2017	2016
Müügitulu geograafiliste piirkondade lõikes		
Müük Euroopa Liidu riikidele		
Eesti	211 986 261	195 281 136
Müük Euroopa Liidu riikidele, kokku	211 986 261	195 281 136
Müük väljapoole Euroopa Liidu riike		
Venemaa	5 296	0
Müük väljapoole Euroopa Liidu riike, kokku	5 296	0
Kokku müügitulu	211 991 557	195 281 136
Müügitulu tegevusalade lõikes		
Põlevkivi	209 547 224	193 259 191
Vanametalli müük	817 244	418 162
KETi teenused	433 220	384 099
Transport	296 245	278 669
Killustik	299 905	254 783
Elekter	263 511	242 635
Materjalide müük	30 510	149 068
Mäepäästeteenus	151 875	144 844
Kinnisvara ja muu vara üüri ja renditasud	98 482	95 279
Muud(s.h.teenustööd töömasinate ja transpordivahenditega)	53 341	54 086
Raudtee infrastruktuuri kasutamine	0	320
Kokku müügitulu	211 991 557	195 281 136

Lisa 16 Muud äritulud

(eurodes)

	2017	2016
Kasum materiaaalsete põhivarade müügist	403 860	531 725
Kasum valuutakursi muutustest	36	0
Trahvid, viivised ja hüvitised	71 461	50 920
Vanametallist saadud tulu	0	15 558
Muud	21 041	8 298
Kokku muud äritulud	496 398	606 501

Lisa 17 Kaubad, toore, materjal ja teenused (eurodes)

	2017	2016	Lisa nr
Tooraine ja materjal	21 609 757	20 886 628	
Energia	19 230 236	19 247 263	
Elektrienergia	12 228 116	11 070 419	
Kütus	7 002 120	8 176 844	
Kulud töövahenditele	22 425 349	18 964 525	
Loodusvarade kasutusmaks	7 493 129	-5 672 138	5
Põhitegevuse vara hooldus, remont, muud kulud	3 035 921	2 456 594	
Müügikulud	9 563	66 247	
Kokku kaubad, toore, materjal ja teenused	73 803 955	55 949 119	

Lisa 18 Mitmesugused tegevuskulud (eurodes)

	2017	2016
Mitmesugused bürookulud	88 596	72 787
Uurimis- ja arengukulud	2 302 063	2 087 134
Lähetuskulud	26 857	18 780
Koolituskulud	123 609	65 897
Keskkonnakaitselised maksud	10 468 447	10 600 592
Transpordikulud	12 541 727	9 581 300
IT kulud	1 558 422	1 453 667
Töötervishoiu ja ohutuse alased kulud	481 492	402 803
Turva- ja üldkindlustuskulud	549 128	568 657
Kommunikatsiooni- ja turunduskulud	276 650	330 782
Telekommunikatsiooni kulud	70 777	73 617
Kulud büroohoonetele, ruumidele, territooriumitele	137 220	138 086
Kokku mitmesugused tegevuskulud	28 624 988	25 394 102

Lisa 19 Tööjõukulud (eurodes)

	2017	2016
Palgakulu	42 764 707	37 447 216
Sotsiaalmaksud	13 746 192	12 055 617
Töötuskindlustusmaks	331 532	292 821
Kokku tööjõukulud	56 842 431	49 795 654
Töötajate keskmine arv taandatuna täistööajale	2 295	2 240

Lisa 20 Muud ärikulud

(eurodes)

	2017	2016
Kahjum materiaalsete põhivarade müügist	0	12 978
Trahvid, viivised ja hüvitised	8 174	122 278
Ettevõtlusega mitteseotud kulud	17 856	11 239
Varude allahindlus	3 027	5 246
Varude puudujääk	36 921	694
Muud	15 276	46 012
Kokku muud ärikulud	81 254	198 447

Lisa 21 Seotud osapooled

(eurodes)

Aruandekohustuslase emaettevõtja nimetus	Eesti Energia AS
Riik, kus aruandekohustuslase emaettevõtja on registreeritud	Eesti Vabariik
Kontserni nimetus, millesse kuulub emaettevõtja	Eesti Energia AS
Riik, kus kontserni emaettevõtja on registreeritud	Eesti Vabariik

Saldod seotud osapooltega rühmade lõikes

	31.12.2017		31.12.2016	
	Nõuded	Kohustised	Nõuded	Kohustised
Emaettevõtja	24 867	1 029 164	23 386	990 329
Sidusettevõtjad	237	1 553 050	1 556 296	1 236 544
Teised samasse konsolideerimisgruppi kuuluvad ettevõtjad	16 108 197	1 069 972	16 473 150	900 233

Ostud ja müügid

	2017		2016	
	Ostud	Müügid	Ostud	Müügid
Emaettevõtja	6 625 234	357 508	6 193 277	499 782
Sidusettevõtjad	17 904 820	2 894	17 177 007	3 526
Teised samasse konsolideerimisgruppi kuuluvad ettevõtjad	11 752 778	210 321 480	9 149 250	194 022 963

Tegev- ja kõrgemale juhtkonnale arvestatud tasud ja muud olulised soodustused

	2017	2016
Arvestatud tasu	347 622	210 755
Toitlustamine, majutus	6 563	2 352

Enefit Kaevandused AS-i raamatupidamise aastaaruande koostamisel on loetud seotud osapoolteks:
- omanikke (emaettevõtte ning emaettevõtte omanikud);

- sidusettevõtet;
- teisi samasse konsolideerimisgruppi kuuluvaid ettevõtteid (s.h emaettevõtte teised tütarettevõtted);
- tegev- ja kõrgemat juhtkonda;
- eespool loetletud isikute lähedasi pereliikmeid ja nende poolt kontrollitavaid või nende olulise mõju all olevaid ettevõtteid.

Enefit Kaevandused AS-i emaettevõtteks on Eesti Energia AS, mis on registreeritud Eesti Vabariigis.

2016. a. dividende välja ei kuulutatud. 2017. aastal on Eesti Energia AS -ile välja makstud dividende summas 10 000 000 eurot (lisa 14), millega kaasnes tulumaksukulu summas 2 110 987 eurot.

Enefit Kaevandused AS-i arvelduskontod AS-is Swedbank ja AS-is SEB Pank kuuluvad Eesti Energia AS-i kontsernikonto koosseisu.

Lisaks Enefit Kaevandused AS-ile kuuluvad kontsernikonto koosseisu kõik AS Eesti Energia tütarettevõtted. Vastavalt kontsernikonto lepingule vastutavad kontserni liikmed pangale tasumata summade eest solidaarselt. Eesti Energia AS kajastab bilansis rahaliste vahenditena kontsernikonto netosaldot ehk vabasid vahendeid. Samu vahendeid kajastatakse rahaliste vahenditena ka bilansis Eesti Energia tütarettevõtete poolt individuaalsete arvelduskontode ulatuses.

Seisuga 31.12.2017 oli Enefit Kaevandused AS-i arvelduskontol positiivne raha jääk 38 787 553 eurot (2016.a. 5 560 922 eurot).

Ostu- ja müügitehingud seotud osapooltega on teostatud Eesti Energia kontsernis turutingimustel.

2017. a. on ostetud emaettevõtjalt kaupu summas 165 552 eurot (2016. a. 145 306 eurot) ja teenuseid summas 6 459 683 eurot (2016. a. 6 047 971 eurot).

2017. a. on ostetud teistelt samasse konsolideerimisgruppi kuuluvatelt ettevõtjatelt kaupu summas 5 552 466 eurot (2016. a. 5 371 342 eurot), põhivara summas 3 123 319 eurot (2016. a. 981 112 eurot) ja teenuseid summas 3 076 993 eurot (2016. a. 2 796 796 eurot).

2017.a. müüdi emaettevõtjale kaupu summas 259 641 eurot (2016. a. 371 330 eurot), põhivara summas 894 eurot ja teenuseid summas 96 974 eurot (2016. a. 128 452 eurot).

2017. a. müüdi teistele samasse konsolideerimisgruppi kuuluvatele ettevõtjatele kaupu summas

209 550 939 eurot (2016. a. 193 367 570 eurot), põhivara summas 22 478 eurot (2016.a. müük puudus) ja teenuseid summas 748 063 eurot (2016. a. 655 393 eurot).

Seotud osapoolte vastu olevate nõuete osas ei ole tehtud 2016. ja 2017. aastal allahindlusi.

Vt. ka lisa 2, 9.

Juhatuse liikmetega lepingu katkestamisel ettevõtte algatusel makstakse juhatuse liikmetele hüvitist 4 kuu teenistustasu ulatuses.

Lisa 22 Bilansivälised varad

Seisuga 31. detsember 2017. a. on kaevandamisele kuuluvaid põlevkivi varusid hinnanguliselt kokku kaeveväljadel 284 162 tuhat tonni (2016.a. 507 944 tuhat tonni), sh. allmaa kaeveväljal 166 637 tuhat tonni (2016.a.386 003 tuhat tonni) ja pealmaa kaeveväljal 117 525 tuhat tonni (2016. a. 121 941 tuhat tonni).

Aruande digitaalallkirjad

Aruande lõpetamise kuupäev on: 26.03.2018

Enefit Kaevandused AS (registrikood: 10032389) 01.01.2017 - 31.12.2017 majandusaasta aruande andmete õigsust on elektrooniliselt kinnitanud:

Allkirjastaja nimi	Allkirjastaja roll	Allkirja andmise aeg
MEELIS GOLDBERG	Juhatuse liige	18.05.2018
VALERI ABRAMOV	Juhatuse liige	26.03.2018
Resolutsioon:	Kinnitan 2017.a. majandusaasta aruande	

SÕLTUMATU VANDEAUDIITORI ARUANNE

Enefit Kaevandused AS aktsionäridele

Arvamus

Meie arvates kajastab raamatupidamise aastaaruanne kõigis olulistes osades õiglaselt Enefit Kaevandused AS (Ettevõtte) finantsseisundit seisuga 31. detsember 2017 ning sellel kuupäeval lõppenud majandusaasta finantstulemust ja rahavoogusid kooskõlas Eesti finantsaruandluse standardiga.

Meie poolt auditeeritud Ettevõtte raamatupidamise aastaaruanne sisaldab:

- bilanssi seisuga 31. detsember 2017;
- kasumiaruannet eeltoodud kuupäeval lõppenud majandusaasta kohta;
- rahavoogude aruannet eeltoodud kuupäeval lõppenud majandusaasta kohta;
- omakapitali muutuste aruannet eeltoodud kuupäeval lõppenud majandusaasta kohta; ja
- raamatupidamise aastaaruande lisasid, mis sisaldavad oluliste arvestuspõhimõtete kokkuvõtet ja muud selgitavat infot.

Arvamuse alus

Viisime auditi läbi kooskõlas rahvusvaheliste auditeerimisstandarditega (ISA-d). Meie kohustused vastavalt nendele standarditele on täiendavalt kirjeldatud meie aruande osas „Audiitori kohustused seoses raamatupidamise aastaaruande auditiga“.

Usume, et kogutud auditi tõendusmaterjal on piisav ja asjakohane meie arvamus avaldamiseks.

Oleme Ettevõtet sõltumatud kooskõlas Rahvusvaheliste Arvestusekspertide Eetikakoodeksite Nõukogu (IESBA) poolt välja antud kutseliste arvestusekspertide eetikakoodeksiga (IESBA koodeks) ja Eesti Vabariigi audiitoritegevuse seaduses sätestatud eetikanõuetega. Oleme täitnud oma muud eetikalaadset kohustused vastavalt IESBA koodeksile ja Eesti Vabariigi audiitoritegevuse seaduse eetikanõuetele.

Muu informatsioon

Juhatus vastutab muu informatsiooni eest, mis sisaldub majandusaasta aruandes lisaks raamatupidamise aastaaruandele ja meie audiitori aruandele.

Meie arvamus raamatupidamise aastaaruande kohta ei hõlma muud informatsiooni ja me ei avalda muu informatsiooni kohta kindlustandvat arvamust.

Raamatupidamise aastaaruande auditeerimise käigus on meie kohustus lugeda muud informatsiooni ja kaaluda seda tehes, kas muu informatsioon sisaldab olulisi vasturääkivusi raamatupidamise aruandega või meie poolt auditi käigus saadud teadmistega või tundub muul viisil olevat oluliselt väärkajastatud. Kui me teeme teatud töö põhjal järelduse, et muu informatsioon on oluliselt väärkajastatud, oleme kohustatud selle info oma aruandes välja tooma. Meil ei ole sellega seoses midagi välja tuua.

Juhtkonna ja nende, kelle ülesandeks on valitsemine, kohustused seoses raamatupidamise aastaaruandega

Juhatus vastutab raamatupidamise aastaaruande koostamise ja õiglase esitamise eest kooskõlas Eesti finantsaruandluse standardiga ja sellise sisekontrollisüsteemi rakendamise eest, nagu juhatus peab vajalikuks, võimaldamaks pettusest või veast tulenevate oluliste väärkajastamisteta raamatupidamise aastaaruande koostamist.

Raamatupidamise aastaaruande koostamisel on juhatus kohustatud hindama Ettevõtte jätkusuutlikkust, avalikustama vajadusel infot tegevuse jätkuvusega seotud asjaolude kohta ja kasutama tegevuse jätkuvuse printsiipi, välja arvatud juhul, kui juhatus kavatseb Ettevõtte likvideerida või tegevuse lõpetada või tal puudub realistlik alternatiiv eelnimetatud tegevustele.

Need, kelle ülesandeks on valitsemine, vastutavad Ettevõtte finantsaruandlusprotsessi üle järelevalve teostamise eest.

Vandeaudiitori kohustused seoses raamatupidamise aastaaruande auditiga

Meie eesmärk on saada põhjendatud kindlus selle kohta, kas raamatupidamise aastaaruanne tervikuna on pettusest või veast tulenevate oluliste väärkajastamisteta, ja anda välja audiitori aruanne, mis sisaldab meie arvamust. Kuigi põhjendatud kindlus on kõrgetasemeline kindlus, ei anna ISA-dega kooskõlas läbiviitud audit garantiid, et oluline väärkajastamine alati avastatakse. Väärkajastamised võivad tuleneda pettusest või veast ja neid peetakse oluliseks siis, kui võib põhjendatult eeldada, et need võivad kas üksikult või koos mõjutada kasutajate poolt raamatupidamise aastaaruande alusel tehtavaid majanduslikke otsuseid.

Kooskõlas ISA-dega läbiviitud auditi käigus kasutame me kutsealast otsustust ja säilitame kutsealase skeptitsismi. Samuti me:

- tuvastame ja hindame riske, et raamatupidamise aastaaruandes võib olla olulisi väärkajastamisi tulenevalt pettusest või veast, kavandame ja teostame auditiprotseduuri vastavalt tuvastatud riskidele ning kogume piisava ja asjakohase auditi tõendusmaterjali meie arvamus avaldamiseks. Pettusest tuleneva olulise väärkajastamise mitteavastamise risk on suurem kui veast tuleneva väärkajastamise puhul, sest pettus võib tähendada varjatud kokkuleppeid, võltsimist, tahtlikku tegevusetust, vääresitiste tegemist või sisekontrollisüsteemi eiramist;
- omandame arusaama auditi kontekstis asjakohasest sisekontrollisüsteemist, selleks, et kujundada auditiprotseduure sobivalt antud olukorrale, kuid mitte selleks, et avaldada arvamust Ettevõtte sisekontrollisüsteemi tõhususe kohta;
- hindame kasutatud arvestuspõhimõtete asjakohasust ning juhatuse poolt tehtud raamatupidamislike hinnangute ja nende kohta avalikustatud info põhjendatust;
- otsustame, kas juhatuse poolt kasutatud tegevuse jätkuvuse printsiip on asjakohane ning kas kogutud auditi tõendusmaterjali põhjal on olulist ebakindlust põhjustavaid sündmusi või tingimusi, mis võivad tekitada märkimisväärset kahtlust Ettevõtte jätkusuutlikkuses. Kui me järeldame, et eksisteerib oluline ebakindlus, oleme kohustatud oma audiitori aruandes juhtima tähelepanu infole, mis on selle kohta avalikustatud raamatupidamise aastaaruandes, või kui avalikustatud info on ebapiisav, siis modifitseerima oma arvamust. Meie järeldused tuginevad audiitori aruande kuupäevani kogutud auditi tõendusmaterjalil. Tulevased sündmused või tingimused võivad siiski põhjustada Ettevõtte tegevuse jätkumise lõppemist;
- hindame raamatupidamise aastaaruande üldist esitusviisi, struktuuri ja sisu, sealhulgas avalikustatud informatsiooni, ning seda, kas raamatupidamise aastaaruanne esitab toimunud tehinguid ja sündmusi viisil, millega saavutatakse õiglane esitusviis.

Me vahetame infot nendega, kelle ülesandeks on Ettevõtte valitsemine, muu hulgas auditi planeeritud ulatuse ja ajastuse ning oluliste auditi tähelepanekute kohta, sealhulgas auditi käigus tuvastatud oluliste sisekontrollisüsteemi puuduste kohta.

Tiit Raimla
Vandeauditor, litsents nr 287

Jüri Koltsov
Vandeauditor, litsents nr 623

AS PricewaterhouseCoopers
Tegevusluba nr 6
Pärnu mnt 15, 10141 Tallinn

29. märts 2018

Audiitorite digitaalallkirjad

Enefit Kaevandused AS (registrikood: 10032389) 01.01.2017 - 31.12.2017 majandusaasta aruandele lisatud audiitori aruande on digitaalselt allkirjastanud:

Allkirjastaja nimi	Allkirjastaja roll	Allkirja andmise aeg
TIIT RAIMLA	Vandeaudiitor	29.03.2018
JÜRI KOLTSOV	Vandeaudiitor	29.03.2018

Kasumi jaotamise ettepanek

(eurodes)

	31.12.2017
Eelmiste perioodide jaotamata kasum (kahjum)	90 493 326
Aruandeaasta kasum (kahjum)	33 676 704
Kokku	124 170 030
Jaotamine	
Dividendideks	5 739 225
Eelmiste perioodide jaotamata kasum (kahjum) peale jaotamist (katmist)	118 430 805
Kokku	124 170 030

Müügitulu jaotus tegevusalade lõikes

Tegevusala	EMTAK kood	Müügitulu (EUR)	Müügitulu %	Põhitegevusala
Põlevkivi kaevandamine ja toornafta tootmine	06101	209547224	98.85%	Jah
Jäätmete ja jääkide hulgikaubandus, taara ja pakendite kokkuost	46771	817244	0.39%	Ei
Laadungikäitlus	52241	433220	0.20%	Ei
Killustiku tootmine	08122	299905	0.14%	Ei
Kauba raudteevedu	49201	296245	0.14%	Ei
Elektrienergia müük	35141	263511	0.12%	Ei
Turvatöö, v.a avalik korrakaitse	80101	151875	0.07%	Ei
Enda või renditud kinnisvara üürileandmine ja käitus	68201	98482	0.05%	Ei
Muud kaevandamist abistavad tegevusalad	09901	53341	0.03%	Ei
Töste- ja teisaldusseadmete ja –masinate ning nende varuosade hulgimüük (k.a. konteinerid)	46691	30510	0.01%	Ei

Sidevahendid

Liik	Sisu
E-posti aadress	kaevandused@energia.ee
Veebilehe aadress	energia.ee/kaevandused