

MAJANDUSAASTA ARUANNE

aruandeaasta algus: 01.01.2018

aruandeaasta lõpp: 31.12.2018

ärinimi: Enefit Kaevandused AS

registrikood: 10032389

adress: Jaama tn 10

Jõhvi linn

Jõhvi vald

Ida-Viru maakond

41533

e-posti aadress: kaevandused@energia.ee

veebilehe aadress: www.energia.ee/kaevandused

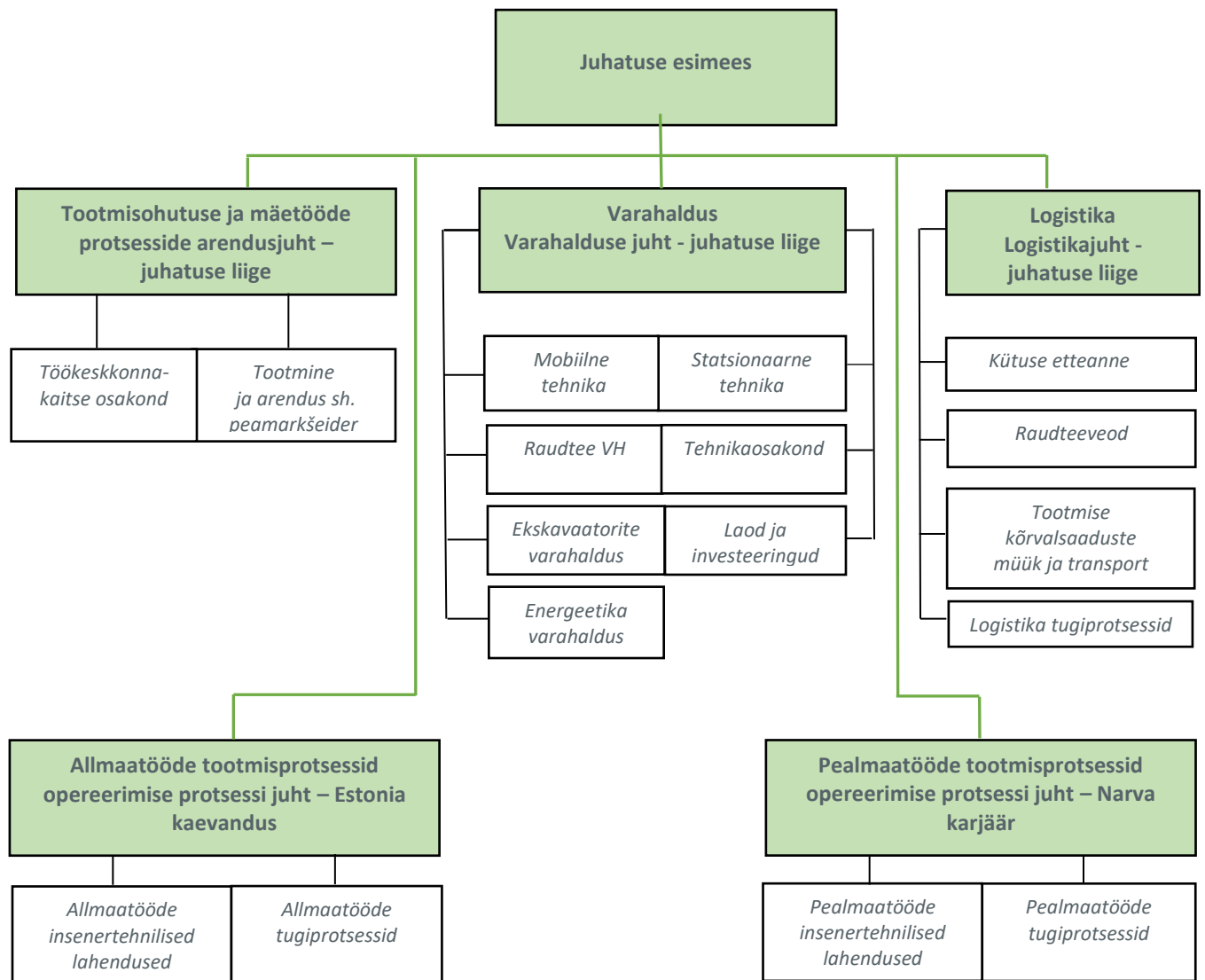
Sisukord

| | |
|---|----|
| Tegevusaruanne | 3 |
| Raamatupidamise aastaaruanne | 14 |
| Bilanss | 14 |
| Kasumiaruanne | 15 |
| Rahavoogude aruanne | 16 |
| Omakapitali muutuste aruanne | 17 |
| Raamatupidamise aastaaruande lisad | 18 |
| Lisa 1 Arvestuspõhimõtted | 18 |
| Lisa 2 Nõuded ja ettemaksed | 24 |
| Lisa 3 Nõuded ostjate vastu | 25 |
| Lisa 4 Varud | 25 |
| Lisa 5 Maksude ettemaksed ja maksuvõlad | 25 |
| Lisa 6 Sidusettevõtjate aktsiad ja osad | 26 |
| Lisa 7 Materiaalsed põhivarad | 27 |
| Lisa 8 Immateriaalsed põhivarad | 28 |
| Lisa 9 Võlad ja ettemaksed | 28 |
| Lisa 10 Võlad tarnijatele | 29 |
| Lisa 11 Võlad töövõtjatele | 29 |
| Lisa 12 Eraldised | 29 |
| Lisa 13 Tingimuslikud kohustised ja varad | 30 |
| Lisa 14 Aktsiakapital | 30 |
| Lisa 15 Müügitulu | 31 |
| Lisa 16 Muud äritulud | 31 |
| Lisa 17 Kaubad, toore, materjal ja teenused | 32 |
| Lisa 18 Mitmesugused tegevuskulud | 32 |
| Lisa 19 Tööjõukulud | 33 |
| Lisa 20 Muud ärikulud | 33 |
| Lisa 21 Muud finantstulud ja -kulud | 33 |
| Lisa 22 Seotud osapooled | 34 |
| Lisa 23 Bilansivälised varad | 35 |
| Aruande allkirjad | 36 |
| Vandeauditori aruanne | 37 |

Tegevusaruanne

Struktuur

Enefit Kaevandused AS-i struktuur 2018. aastal.



Enefit Kaevandused AS-i ainuaktsionär on Eesti Energia AS.

Enefit Kaevandused AS omab 35%-list osalust lõhkeaineid ja lõhketarvikuid tootvas ettevõttes Orica Eesti OÜ.

Enefit Kaevandused AS-i eesmärk on põlevkivivarude kasutamine efektiivselt, keskkonnasäästlikult ja ohutult.

Enefit Kaevanduste tegevus on jaotatud kolme valdkonda – kaevanduste opereerimine, varahaldus ja logistika.

Kaevanduste opereerimise valdkond hõlmab Enefit Kaevandused maavarade tootmisprotsessi ja selles ühendati Enefit Kaevandused AS-i tootmisüksused Estonia kaevandus ja Narva karjäär ühtse juhtimise alla.

Varahalduse eesmärk on saavutada tootmisvarade juhtimise abil kontserni strateegiliste eesmärkide täitmiseks vajalik mõju. Varahalduse sisuks on tootmisvarade tulemuslikkuse, kulude ja riskide optimeerimise andmepõhiste otsuste tegemine kvaliteetse, õigeaegse ja piisava informatsiooni alusel.

Varahaldus loodi eesmärgiga juurutada terviklik varahalduse struktuur, saavutades olemasolevate tootmisvarade konkurentsivõime kasvu läbi efektiivsema juhtimisstruktuuri ja andmepõhise juhtimise. Varahaldus hõlmab tootmisvarade kogu elukaarti: planeerimine, kasutamine, hooldamine, renoveerimine ja vabanemine koos sellega kaasnevate mõjudega.

Logistika eesmärk on põlevkivi raudteetransport tarbijale, kütuse etteanne (EEJ, BEJ, Enefit õlitootmine, Auvere) ja tootmise kõrvalsaaduste müük ja transport.

Enefit Kaevandused AS-i uue struktuuri üheks eesmärgiks on ka ettevõtte keskendumine põhitegevustele ning integreerituse ja sellega suurema efektiivsuse saavutamine Eesti Energia AS-i erinevate struktuuriüksuste vahel. Selleks viidi esimese etapina 2018. aastal Varahalduse valdkonnas sammuvate ekskavaatorite remondijaoskond üle Enefit Solutions AS koosseisu.

Enefit Kaevandused AS on sertifitseeritud ja toimib vastavalt ISO 9001, 14001 ja EVS 18001 standarditele. 2018. aastal alustati Varahalduse juhtimissüsteemi ISO 55001 juurutamisega, eesmärgiga tagada varahalduse tegevuste järjepidevus ja süsteemsus.

Metrosert AS audiitorid kontrollivad regulaarselt Enefit Kaevandused AS-i protsesside toimivuse vastavust kvaliteedi, keskkonna ning tööohutuse ja töötervishoiu juhtimissüsteemi standardites esitatud nõuetele. Tööprotsessid toimivad ohjatult, mittevastavusi registreeritakse, asjakohaseid korrigeerivaid ja ennetavaid tegevusi rakendatakse. Töötajad on omaks võtnud juhtimissüsteemide põhitõed ja peavad neid loomulikkuks osaks oma igapäevases tegevus. Standardite nõuete järgimine hoiab pideva tähelepanu all kõiki valdkondi ja aitab ennetada võimalikke riske.

Müügitegevus

Enefit Kaevandused AS-i netokäive oli 2018. majandusaastal 191 miljonit eurot (01.01.2017-31.12.2017: 212 miljonit eurot), millest põlevkivi müük moodustas 188,5 miljonit eurot (01.01.2017-31.12.2017: 209,5 miljonit eurot) ehk 98% (01.01.2017-31.12.2017: 99 %). Ülejäänud käibes olid suurema osatähtsusega veeteenuse müük 0,5 miljonit eurot (01.01.2017-31.12.2017: 0,3 miljonit eurot), killustiku- ja aheraine müük 0,6 miljonit eurot (01.01.2017-31.12.2017: 0,3 miljonit eurot) ja vanametalli müük 0,81 miljonit eurot (01.01.2017-31.12.2017: 0,82 miljonit eurot).

Enefit Kaevandused AS-ilt osteti põlevkivi peamiselt kahel eesmärgil:

- 99% (2017: 100%) põlevkivi elektri- ja soojusenergia tootmiseks ning põlevkiviõli tootmiseks Enefit Energiatootmine AS-s;
- 1% põlevkivikontsentraati põlevkiviõli tootmiseks Eesti Energia kontserni väliselt.

Põlevkivi müüdi 2018. majandusaastal 15 449 tuhat tonni (01.01.2017-31.12.2017: 16 575 tuhat tonni), millest 11 847 tuhat tonni (77%) (2017: 13 288 tuhat tonni; 80%) tarniti elektri- ja soojusenergia tootmiseks ning 3 406 tuhat tonni (22%) (2017: 3 287 tuhat tonni; 20%) õlitootmiseks. AS-le VKG Oil müüdi põlevkivi 196 tuhat tonni (1%).

Lisaks põlevkivile müüdi 2018. majandusaastal 451 tuhat tonni killustikku ja aherainet (01.01.2017-31.12.2017: 221 tuhat tonni), millest 189 tuhat tonni oli killustik ja 262 tuhat tonni aheraine. Suurimad killustiku ja aheraine kliendid 2018 majandusaastal olid: YIT INFRA EESTI AS, TREV-2 Grupp AS, Moreen OÜ, Operail AS ja Nurme Teedeehitus OÜ. Killustiku ja aheraine hind kujunes vastavalt turu nõudlusele võrrelduna teiste pakkujatega.

2018. majandusaastal müüdi kokku 3,5 tuhat tonni (2017: 3,85 tuhat tonni) vanametalli, vanametalli müüdi enampakkumiste käigus. Suurimad ostjad olid BLRT Refonda Baltic OÜ, Kuusakoski AS ja Tolmet Eesti OÜ.

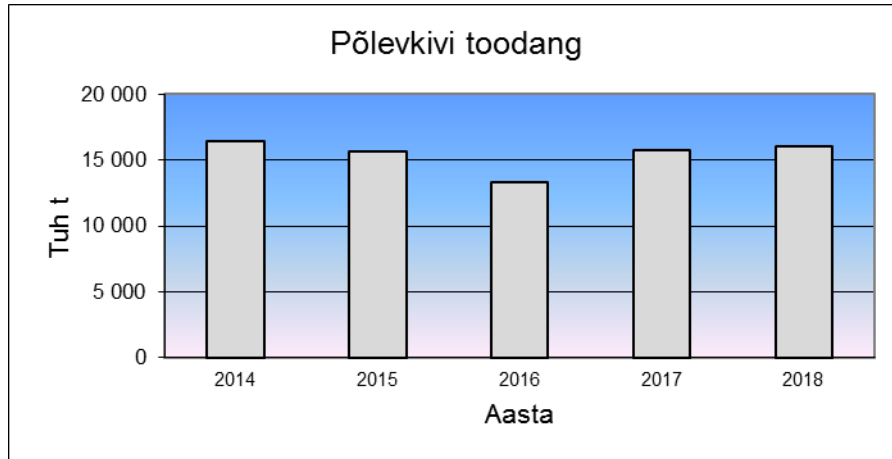
Tootmistegevus

Vastavalt „Põlevkivi kasutamise riiklikule arengukavale 2016-2030“ ja Maapõueseadusele, on üldine põlevkivi kaevandamisemaht kõigile põlevkivi kaevandavatele ettevõtetele kokku piiratud 20 miljonile tonnile aastas (nn. bilansiline varu) aastas, kus Enefit Kaevandused AS osa on 15,01 miljonit tonni aastas, millest saab toota ~18 miljonit tonni kaubapõlevkivi (arvestatuna kütteväärtusega 8,40 MJ/kg).

Kaevandamislubade alusel võivad toota kaubapõlevkivi aastas Estonia kaevandusest kuni ~9,5 miljonit tonni ja Narva karjäärist kuni ~8,3 miljonit tonni.

Eestis kasutatakse põlevkivi kaevandamisel kahte kaevandamisviisi – allmaakaevandamist ja pealmaakaevandamist. Estonia kaevanduses toodetud kaevis rikastatakse rikastusvabrikus, et saavutada vajaliku kütteväärtusega kaubapõlevkivi. Narva karjääris kasutatakse tootuskihi laus- või selektiivset väljamist (pae- ja põlevkivi kihid eraldatakse juba kaevandamisel).

Viimase viie aasta tootmismahud on toodud alloleval graafikul.



2018. majandusaastal toodeti Enefit Kaevandused AS-is 16 017 tuhat tonni kaubapõlevkivi, mis oli 0,2 mln t rohkem kui 2017. majandusaastal.

| Tootja | Toodang (tuh t) | | | |
|--------------------------|-------------------------|-------------|-------------------------|-------------|
| | 01.01.2018 - 31.12.2018 | | 01.01.2017 - 31.12.2017 | |
| | Toodang (tuh t) | Osakaal | Toodang (tuh t) | Osakaal |
| Estonia kaevandus | 9 771.5 | 61.01% | 9 796.4 | 62.03% |
| Narva karjäär | 6 245.9 | 38.99% | 5 995.4 | 37.97% |
| KÕIK KOKKU | 16 017.4 | 100% | 15 791.8 | 100% |

Tagamaks pikemas perspektiivis tarbijate prognoositavate tellimuste täitmist, tuleb valmistuda Narva karjääri põlevkivivaru allmaa kombainkaevandamiseks. Narva karjääris on Puhatu turbaväljade all ~42 miljonit tonni põlevkivivaru, mille kasutuselevõtt võimaldaks säilitada karjääri tootmiskahtu ka pikemas perspektiivis.

Arendustegevus

Enefit Kaevandused AS (EK) osaleb kaevandamise pikaajalise arengukava, logistika pikaajalise arengukava ja kaevandamise lubade pikaajalise kava koostamise protsessis. Samuti osaletakse planeeringute koostamise protsessides alates riigi- ja maakonna tasandist (sh. Põlevkivi kasutamise riiklik arengukava 2016 – 2030 ja Ida-Viru Maakonnaplaneering) kuni KOV väikealade detailplaneeringuteni. Lisaks panustatakse seadusloomesse (sh. Maapõueseadus, selle rakendusaktid jpt.), millega reguleeritakse põlevkivi kaevandamise tegevusala ja sellega seotud keskkonnahoidu.

Igal aastal uuendatakse ja täiendatakse EK aktiivsete tootmisüksuste arengukavasid, mis on koostatud järgneva viieks aastaks.

Kaevandamise jätkusuutliku ning säästva arengu tagamiseks ja mäenduse laiemaks tutvustamiseks ning propageerimiseks jätkub koostöö Tallinna Tehnikaülikooliga (sh. TTÜ Virumaa Kolledži Põlevkivi Kompetentsikeskusega), Tartu Ülikooliga, Maaülikooliga ning teiste teadusasutustega.

Narva karjääris jätkati uuringuid allmaa kombainkaevandamiseks.

Riigikohtu halduskolleegiumi 21. veebruari 2017. a. kohtuotsusega kohtuasjas 3-3-1-26-16 tühistati käskkiri nr 1442 osas, millega rahuldati Enefit Kaevandused AS kaevandamise loa taotlus ja väljastati 07.10.2011.a Uus-Kiviõli uuringuvälja põlevkivivaru maavara kaevandamise luba Enefit Kaevandused AS-le. Vastavalt seadusandlikele aktidele taastas Keskkonnaamet Enefit Kaevandused AS kaevandamise loa taotluse menetluse ning jätkas mentlust, väljastada Enefit Kaevandused AS-ile maavara kaevandamise keskkonnaluba Eesti põlevkivimaardla Uus-Kiviõli uuringuvälja Uus-Kiviõli kaevanduse mäeeraldisele, 2018. aastal.

Koostöös Eesti Energia AS Arendusteenistusega viidi 2018. aastal läbi hankemenetlus, tellimaks uurimistööd katsetöödega - Markšeideritööde efektiivistamine 3d skanneri ja drooni kasutuselevõtu kaudu. Leping uuringute läbiviimiseks sõlmiti Tallinna Tehnikaülikooliga. Jätkus koostöö riiklike institutsioonidega seadusandluse täiendamise võimalustest kaugseiremeetodite (näiteks droonid, 3D skannerid jt) kasutamiseks markšeidermöödistamisel.

Enefit Kaevanduste varahalduse üksustes jätkus remondi- ja hooldusprotsesside automatiseerimine. Jätkus töö Aidu karjääri korrastamisprojekti väljatöötamisel. Toimusid kohtumised ning arutelud projektiga seotud osapooltega nagu kohalikud omavalitsused, Maavarade komisjon jt. Korrastamistööd jätkuvad vastavalt projektile selle rakendamise nõusoleku saamisel.

Korrigeeriti suletud Viru kaevanduse kaevandatud maa korrastamise I etapi projekti. Koostöös kohalike omavalitsustega täpsustati korrastamislahendusi, arvestades muutunud keskkonnaolusid (lindude ränne, pesitsemine jne). Korrastamistööd lõpetatakse korrastamisprojektile rakendamise nõusoleku saamisel.

06.11.2017 palusime Keskkonnaametil jätkata Enefit Kaevandused AS 2015. aastal esitatud taotlust Tammiku kaevanduse maavara kaevandamise loa muutmise osas, mis puudutab loa kehtivusaja pikendamist. 24.07.2018 väljastas Keskkonnaamet pikendatud maavara kaevandamise loa Tammiku kaevandamisel. 20.04.2018 korraldusega nr 1-3/18/1026 väljastas Keskkonnaamet ka Tammiku kaevanduse korrastamistingimused. Seoses sellega algasid ettevalmistused Tammiku kaevanduse korrastamisprojekti väljatöötamise alustamiseks.

Lõppfaasi jõudis Estonia kaevanduse maavara kaevandamise loa pikendamise menetlus.

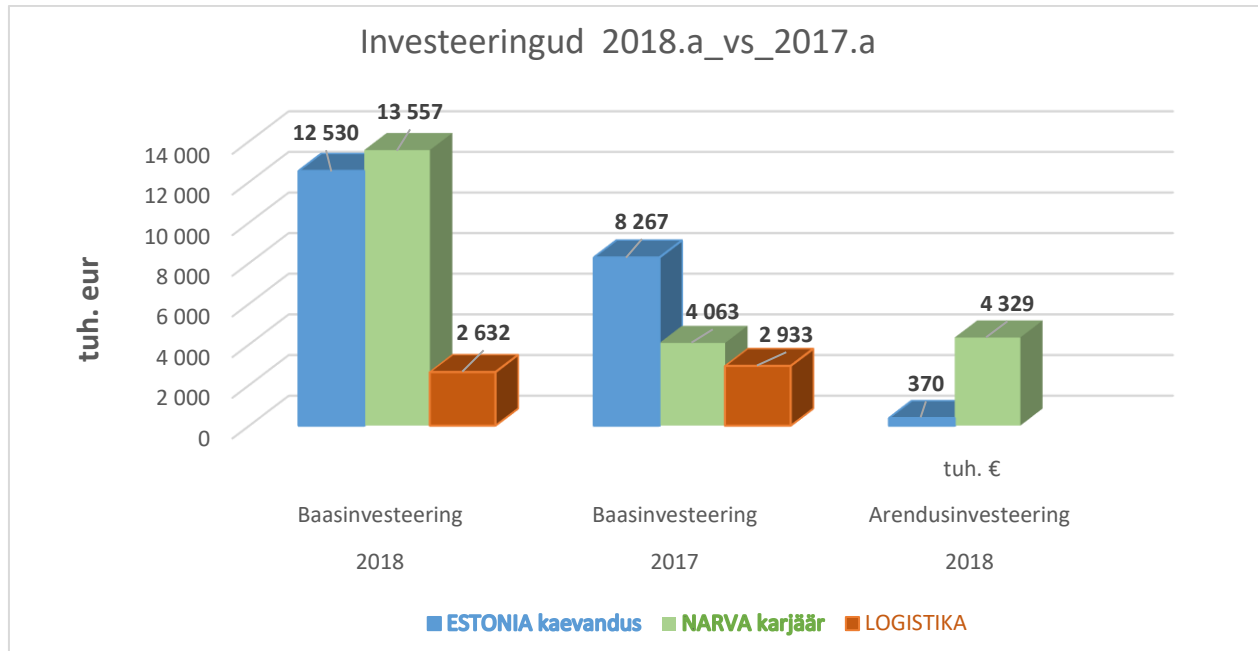
Jätkus Viru kaevanduse maavara kaevandamise loa pikendamise ja jagamise menetlusele algatatud keskkonnamõju hindamine. KMH aruanne esitati Keskkonnaametile nõuetele vastavuse kontrolliks.

Investeeringud

Enefit Kaevandused AS-i investeeringud moodustasid 2018. majandusaastal 33 419 tuh. eurot ning kasutusele võeti uut põhivara 33 598 tuh. euro eest. 2017. majandusaastal investeeriti vastavalt 15 264 tuh. eurot ja põhivara võeti arvele 14 320 tuh. euro eest.

Investeeringud jagunesid tootmisüksuste vahel alljärgnevalt:

| Tootmisüksus | 2018 Teostatud investeeringud tuh. eur | 2018 Arvele võetud põhivara tuh. eur | 2017 Teostatud investeeringud tuh. eur | 2017 Arvele võetud põhivara tuh. eur |
|---------------------|---|---|---|---|
| Estonia kaevandus | 12 901 | 12 923 | 8 267 | 7 798 |
| Narva karjäär | 17 886 | 18 444 | 4 063 | 3 589 |
| Logistika | 2 632 | 2 231 | 2 933 | 2 933 |
| KOKKU | 33 419 | 33 598 | 15 264 | 14 320 |

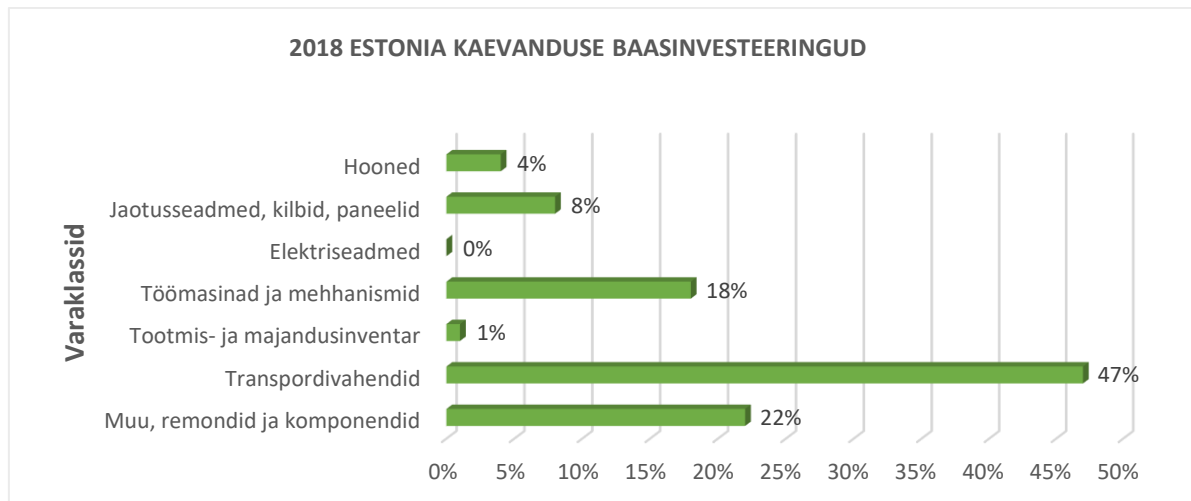


Estonia kaevanduse 2018.a. baasinvesteeringud suurenesid võrreldes eelneva aastaga 51,6%. Estonia kaevandus kasutas 47% baasinvesteeringute eelarvest transpordivahendite soetamiseks, remontide ja komponentide osa investeeringutest on 22%. Arendusprojekte teostati 370 tuh. euro eest. Suuremad investeeringuprojektid on:

- Allmaa laadurveok Epiroc ST1030, kopa mahuga 6m³, 6 masinat, summas 2 499 tuh. eurot;
- Laeankurdamispuurpink SMAG FA 523V, 2 masinat, summas 900 tuh. eurot;
- Allmaa laadurveok LH514L, kopa mahuga 9m³, summas 565 tuh. eurot;
- Allmaa laadurveok Atlas Copco Scooptram ST1030, summas 394 tuh. eurot;
- Allmaakallur Scania P250, 2 masinat, summas 324 tuh. eurot;
- Kallur BelAZ 75473, kandejõuga 45t, summas 318 tuh. eurot.

ESTONIA kaevanduse investeeringute struktuur varaklasside lõikes 2018. aastal (tuh. eurot)

| | Rahavoog | Arvelevõtmine |
|---|---------------|---------------|
| 1. Baasinvesteeringud - kokku | 12 530 | 12 558 |
| 1.1 Hooned | 487 | 409 |
| 1.2 Jaotusseadmed, kilbid, paneelid | 962 | 1477 |
| 1.3 Elektriseadmed | 47 | 47 |
| 1.4 Töomasinad ja mehhanismid | 2 214 | 2 214 |
| 1.5 Tootmis- ja majandusinventar | 138 | 138 |
| 1.6 Transpordivahendid | 5 937 | 5 673 |
| 1.7 Remondid ja komponendid | 2 746 | 2 601 |
| 2. Estonia arendusprojektid - kokku | 370 | 364 |
| 2.1 Online kalorimeeter | 149 | 143 |
| 2.2 Kontsentraadi laadimissõlme rekonstrueerimine | 221 | 221 |



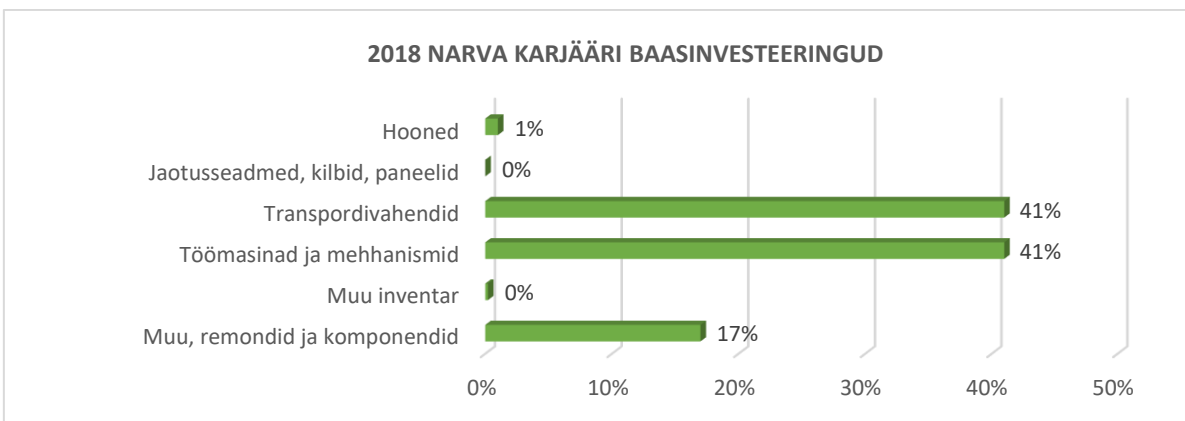
Narva karjääri 2018.a. baasinvesteeringud suurenesid võrreldes eelneva aastaga üle kahe korra. Baasinvesteeringute varaklassidest on suuremad transpordivahendid 41% ning töömasinad ja mehhanismid, samuti 41%. Remontide ja komponentide osa moodustab baasinvesteeringutest 17%. Narva karjääri arendusprojekte teostati 4 329 tuh. euro eest.

Suuremad soetused Narva karjääris on:

- Karjäärikallur BelAZ 7555D, kandejõuga 55t, 15 masinat, summas 5 574 tuh. eurot;
- Buldooserkobesti Caterpillar CAT D11T, kaaluga 100t, 2 masinat, summas 2 210 tuh. eurot;
- Frontaallaadur Caterpillar CAT 988K, 7 m³ kopaga, 3 masinat, summas 1 613 tuh. eurot;
- Buldooserkobesti CAT D10, kaaluga 70t, 2 masinat, summas 1 485 tuh. eurot.

NARVA karjääri investeeringute struktuur varaklasside lõikes 2018. aastal (tuh. eurot)

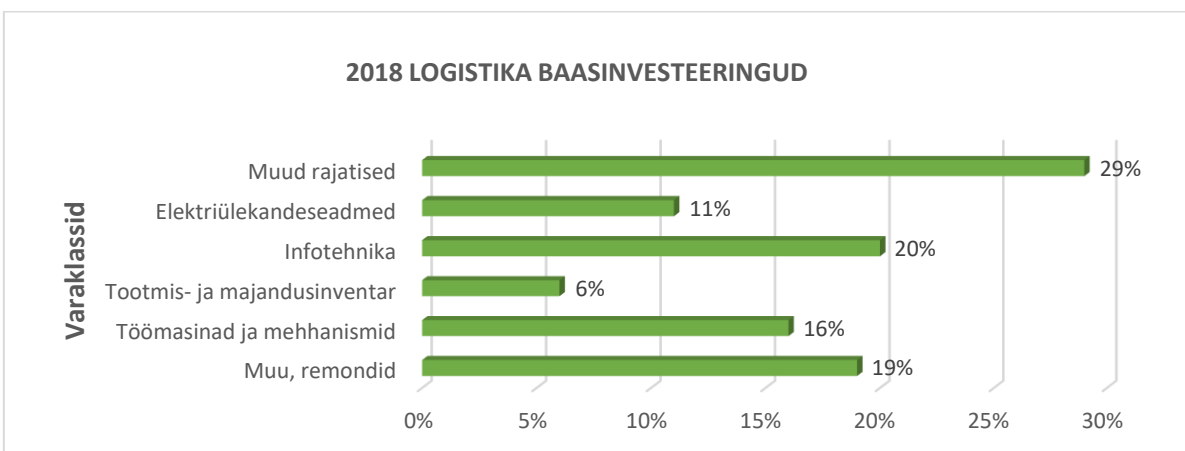
| | Rahavoog | Arvelevõtmine |
|--|---------------|---------------|
| 1. Baasinvesteeringud - kokku | 13 557 | 14 122 |
| 1.1 Hooned | 79 | 219 |
| 1.2 Jaotusseadmed, kilbid, paneelid | 29 | 29 |
| 1.3 Transpordivahendid | 5 614 | 5 614 |
| 1.4 Töömasinad ja mehhanismid | 5 528 | 5 528 |
| 1.5 Muu inventar | 6 | 6 |
| 1.6 Remondid ja komponendid | 2 301 | 2 726 |
| 2. Narva arendusprojektid - kokku | 4 329 | 4 322 |
| 2.1 35kV liini ja jaotusseadme ehitus 8 plokis EEJ | 1 210 | 1 210 |
| 2.2 Ülekandeliini tagasiost Elektrilevi OÜ-lt | 3 112 | 3 112 |
| 2.3 Online kalorimeetrid | 6 | 0 |



Logistika ettevõtte baasinvesteeringute maht 2018. majandusaastal oli 2 632 tuh. eurot, mis on 10,3% väiksem võrreldes eelneva majandusaastaga. Investeeringute summast kasutati 29% infrastruktuuri parandamiseks ning 20% infotehnika kaasajastamiseks. Remontide osakaal oli 19%, sellel majandusaastal remonditi kolm vedurit.

LOGISTIKA investeeringute struktuur varaklasside lõikes 2018.a. (tuh. eurot)

| | Rahavoog | Arvelevõtmine |
|--------------------------------------|--------------|---------------|
| 1. Baasinvesteeringud - kokku | 2 632 | 2 231 |
| 1.1 Muud rajatised | 770 | 770 |
| 1.2 Elektriülekanadeseadmed | 279 | 279 |
| 1.3 Infotehnika | 528 | 127 |
| 1.4 Tootmis- ja majandusinventar | 145 | 145 |
| 1.5 Töomasinad ja mehhanismid | 424 | 424 |
| 1.6 Muu, remondid | 487 | 487 |



Enefit Kaevandused AS-i investeeringud moodustasid 2018. majandusaastal kokku 33,4 mln eurot, sellest baasinvesteeringuid oli 28,7 mln euro eest. Võrreldes eelmise 2017. majandusaastaga kasvasid investeeringud 119% võrra, baasinvesteeringud kasvasid 88% võrra. Arendusinvesteeringuid teostati 2018. majandusaastal 4,7 mln euro eest. Arendusinvesteeringuid 2017. aastal ei olnud.

Arendusprojekti „Narva karjääri elektritarbimise otseliin 35kV“, maksumusega 1,2 mln eurot, käigus ehitati uus kõrgepinge jaotusseade, paigaldati jõutrafo ja kaabelliinid ning Narva karjääri elektriseadmed ühendati Enefit Energiatootmise Eesti elektrijaama tootmiseseadmetega. Teostatud projekt aitab Enefit Kaevandused AS-il säästa elektrivõrgu teenuse kulusid kuni 1,5 mln eurot aastas.

2019. majandusaasta investeringute eesmärk on 24,8 mln eurot, sellest baasinvesteringuid on 20,3 mln eurot.

Keskkonnakasutus- ja kaitse

Enefit Kaevandused AS-is toimib integreeritud juhtimissüsteem, sh. keskkonnajuhtimine vastavalt ISO 14001 standardile. Kaevandamise jätkamiseks vajalikud keskkonnalaad on olemas, vastavalt vajadusele, lubasid ajakohastatakse.

Narva karjääri veeluba muudeti seoses muudatustega veekõrvaldussüsteemis. Narva karjääri jäätmeluba muudeti seoses uute jäätmeliikide lisamisega. Viru kaevanduse veeluba uuendati seoses ülevoolupuuraukude töö seire korraldamisega. Enefit Kaevandused AS-ile antud kiirgustegevusluba muudeti Estonia kaevanduse rikastusvabrikus ja Narva karjääris laadimiskompleksis konveieritel põlevkivi kütteväärtuse mõõteseadmete kasutamiseks.

Keskkonnaseirekavade täitmiseks jätkati Puhatu kaitseala ja Selisoo Natura alade seiret. Seireandmete tulemuste põhjal Narva karjääri mäetööde mõju 2018. aastal Puhatu raba veetasemele ja rabapinna kõrgusele puudub. Selisoo osas on täheldatav veetasemete langus, mille peamiseks põhjuseks on 2018. a. sademete vähesus.

Estonia kaevanduses pumpla nr 16 ja settebasseini nr 4 vahelise kraav puhastati setetest, töötati välja lahendus settebasseini puhastamiseks (kaadatud muda transporditakse läbi suure diameetrilise puuraugu maa alla ammendatud kambriplokki „nõrguma“). Korrastati Estonia kaevanduse lõunaosa vee eesvoolu, Jõuga peakraavi, kaevandusvee poolt ohustatud nõlvad.

Alutaguse vallas, Estonia kaevanduse mõjupiirkonnas, ühendati veevarustussüsteemiga kaks talu – hetkel on kaevanduse kohal olevates köikides taludes toimiv veevarustus.

Viru kaevanduses seoses põlevkivi kaevandamise lõpetamisega tehtavate korrastamistöde käigus rajati Ratva küla juurde kaevandusse koguneva vee ümberjuhtimiseks ülevoolupuuraugud, millega hoiti ära sealse piirkonna põllu- ja metsamaade liigniiskumine.

Uus-Kiviõli kaevanduse tehnilise taristu objektide teemaplaneeringu kehtestamine on jätkuvalt Lüganuse valla volikogu otsuse ootel.

Maavara kaevandamisega kaasnevad looduskeskkonnas paratamatult mitmed muutused. Enefit Kaevandused AS-i moodustatud keskkonnakaitseliste kulutuste eraldised tagavad keskkonnale tekitatud kahju leevendamise ja likvideerimise. 2018. aasta alguse seisuga oli lühiajalisi eraldisi keskkonnakaitselisteks töödeks 4,8 mln euro väärtuses, millest kasutati 0,8 mln eurot, põhiliselt Narva karjääri korrastustöödel, Estonia kaevanduse šurfide likvideerimisel, Viru kaevanduse ülevoolupuuraukude rajamisel, Logistikas vanade puitliiprite käitlemisel jmt. Viru ja Tammiku kaevanduste ning Aidu karjääri korrastamistödeks eraldatud summade kasutus lükati seoses korrastamisprojektide arendamisega edasi järgmisesse majandusaastasse.

Narva karjääris korrastati tehnilise rekultiveerimisega 150,7 ha kaevandatud ala. Käivitati Viivikonna jaoskonna korrastamistöde projekti koostamine (Viivikonna jaoskonnas ammendub põlevkivivaru ~2021. a.), esimeses etapis uuritakse Viivikonna tektoonilise rikke vettpeidavust (uuringud, sh. puurimistööd teeb IB Steiger).

Narva karjääri veekõrvalduse mõju vähendamiseks Kurtna maastikukaitsealale rajati uus pumbajaam ja suunatakse täiendavalt vett infiltratsioonibasseini. Basseini suunatavat vett keskkonnatasuga ei maksustata.

Aidu karjääris tööstusterritooriumil likvideeriti vana pumpla ohtlikud rajatised (hoone, mahuti, kaevud).

Aruandeaasta jooksul pumbati kaevanduste ja karjääride kuivendamiseks välja kokku 122,2 mln m³ vett. Väljapumbatud veekogus on võrreldes 2017. aastaga (155,5 mln m³) on oluliselt vähenenud sademete vaesema aasta tõttu.

2018. aastal tekkinud ja jäätmekäitlejatele üle antud jäätmekogused ei ületanud jäätmelubadega kehtestatud norme. Jäätmed anti üle vastavat käitluslitsentsi või luba omavatele ettevõtetele. Pakendikäitluse andmed on antud üle audiitorkontrolli - aruandeaastal tekkis pakendijäätmeid 43,9 t (2017. a. 30 t).

Logistikast anti üle jäätmekäitlejale 2018. aastal kokku 1166 tonni kasutatud puitliipreid.

Vanaõli ja akude müügi eest saadud tulu oli 2018. a. 7125 eurot ja 7009 eurot (2017.a. vastavalt 7050 eurot ja 5601 eurot).

Aruandeaastal tekkis kaubapõlevkivi tootmisel kaevandamisjäätmehoid (aherainet) kokku 4,16 mln tonni (2017. a. 4,2 mln t). Estonia kaevanduses tekkis 3,49 mln t aherainet, millest taaskasutati 0,55 mln t. Estonia kaevanduse kaevandusjäätmehooldusse ladestati 2,94 mln tonni aherainet (2017. a. 2,76 mln t). Narva karjääris selektiivsel väljamisel eraldatud lubjakivivahekihid (0,66 mln t) kasutati sisepuistangus kaevandatud ala korrastamisel.

Enefit Kaevandused AS tasus 2018. aastal keskkonnatasusid kokku 27,6 mln eurot (2017. a. 18,0 mln eurot), sealhulgas loodusvarade kasutamise tasu 22,8 mln eurot (sh. põlevkivi kaevandamisõiguse tasu 18,1 mln eurot ja vee erikasutustasu 4,7 mln eurot) ja saastetasu 4,8 mln eurot, sh aheraine ladestustasu 3,9 mln eurot. 2017. a.-l oli loodusvarade tasu kokku 13,3 mln eurot. Keskkonnatasude tõus on tingitud peamiselt maavara kaevandamisõiguse tasu suurenemisest. Põlevkivile kehtib aruandekvartalis kaevandamisõiguse tasumäär vastavalt aruandekvartalile eelneva kvartali keskmisele üheprotsendilise väävlisisaldusega raske kütteeõli maailmaturu hinnale.

Keskkonnainspektsiooni kontrollvisiitidel Estonia kaevandusse ja Narva karjääri ei fikseeritud ühtegi mittevastavust keskkonnalubade tingimustele, ei tuvastatud ühtegi keskkonnarikkumise juhtumit.

Enefit Kaevandused AS-is läbiviidud keskkonna juhtimissüsteemi välisaudit oli edukas, mittevastavusi ei leitud.

Personalipoliitika

Enefit Kaevandused AS-i personalijuhtimise aluseks on Eesti Energia inimeste juhtimise poliitika, Eesti Energia personalistrateegia Inimene 4.0 2018-2021 ja kehtivad õigusaktid.

Eesti Energia inimeste juhtimise poliitika on ühtne ja osa ettevõtte strateegiast, millega tagatakse Eesti Energia eesmärkide saavutamine. Võtmerolli inimeste juhtimise poliitika elluviimisel omavad kõik juhid.

Seisuga 31. detsember 2018. a. töötas Enefit Kaevandused AS-is 2039 töötajat ja aasta varem (seisuga 31. 12. 2017) 2339 töötajat.

Eesmärgiga tõhustada ekskavaatorite remonditöid viidi 01. jaanuaril 2018 Enefit Solutions AS-i koosseisu Enefit Kaevanduste Varahalduse ekskavaatorite varahalduse remondijaoskond – kokku 129 töötajat.

Enefit Energiatootmine AS-i koosseisu läks 01. juulist 2018 Enefit Kaevandused AS-i Logistika kütuse-etteanne – kokku 156 töötajat.

Seoses struktuuri muudatustega algasid detsembris ettevalmistused Varahalduse Narva karjääri Energeetika jaoskonna töötajate üleandmiseks Enefit Solutions AS-i koosseisu - kokku 19 inimest.

Kevadel läbi viidud Töötajate pühendumuse ja rahulolu uuringu eesmärgiks oli saada tagasisidet, kuidas on töötajad kohanenud muudatustega ning mida on vaja teha töötajate pühendumuse hoidmiseks ja kasvatamiseks. Vaatamata muudatustele on töötajate pühendumuse indeks võrreldes 2017 aastaga tõusnud 11%. Töötajate pühendumuse ja juhtide kvaliteedi säilitamiseks ja tõstmiseks on koostatud tegevuskava.

2018 aastal personalivaldkonnas toimus kahe infosüsteemi vahetus. Juulis 2018 läks live-i puhkuste halduse moodul Stafflogic. Septembrist 2018 on aastavestlusteks kasutusel tulemusjuhtimise e-keskkond Talent Management.

Suvel 2018 sõlmiti uus Kollektiivleping kehtivusega kuni 30.06.2019. Uue kokkuleppe järgi toimus alates 01.07.2018 palgatõus keskmiselt 5%, s.h. põhitöötasusid põhitöötasuastmestiku järgi 4%, lisapuhkust osaliselt vähendati.

Detsembris 2018 tegeleti Enefit Kaevandused AS-i struktuuri muudatuse ettevalmistustöödega, mis hakkab kehtima alates 01.01.2019.

Töötervishoid

Töötervishoiu lepinguline partner oli kuni 31.05.2018 Qvalitas Arstikeskus OÜ ja alates 01.06.2018 Corrigo OÜ, kes viisid 2018. aastal läbi töötajate tervisekontrolli.

2018.a läbis tervisekontrolli 1581 töötajat: kaevanduste opereerimise üksusest 907, varahaldusest 539 ja logistikast 135 töötajat.

2018.aastal vaktsineeriti kaevanduste opereerimisest 104 töötajat, varahaldusest 43 töötajat ja logistikast 35 töötajat.

2018. aastal maksti prillikompensatsiooni 25 töötajale. Aastaks 2019 on eelarvestatud 1265 töötaja tervisekontroll ja 17 töötaja prillikompensatsioon.

Palgakorraldus

Eesti Energia üks juhtimise põhimõtte on tagada töötaja panusele vastav, õiglane ja konkurentsivõimeline töötasu. Palgakorralduse reguleerivateks dokumentideks on Töötasustamine, Tööandja pakkumine ja tunnustamine Eesti Energia kontsernis, Enefit Kaevandused AS-i Töö tasustamise ja tunnustamise kord, Töötajate tööaja planeerimine

ja arvestamise kord, Põhitöötasuastmestik jt. korrad, mida järjepidevalt uuendatakse. Eraldi on väljatöötatud lukksepp-elektrikute jaoks kvalifikatsiooni süsteem.

Märtsikuu palgaga maksti välja tulemustasu 2017. aasta eest spetsialistidele ning juhtidele vastavalt kehtivale korrale.

Suvel osales ettevõtte Fontese palgaturu-uuringus, mis andis tööjõuturu ülevaate ning Enefit Kaevandused AS-i töötasude võrdluse turuga.

Järeldasv

Jätkus koostöö Tallinna Tehnikaülikooli (s.h. Virumaa Kolledži) ja Ida-Virumaa Kutsehariduskeskusega. Eelmisel aastal käis Enefit Kaevandustes kokku 86 praktikanti, neist 21 asus tööle meie ettevõttesse.

Oleme jätkuvalt kindlaks koostööpartneriks ja praktikabaasiks Ida-Virumaa Kutsehariduskeskusele - praktikante kokku 60, Tallinna Tehnikaülikoolile - erinevatest üksustest praktikal 17 tudengit.

Jätkati stipendiumide maksmist 14 üliõpilasele kogusummas 33 220 eurot.

Tudengitele pakutakse suveperioodiks töö- ja praktikakohti ning vajadusel võimaldatakse neile tasuta elamist praktikaperioodil kohalikes õpilaskodudes. Magistriõppes olijad saavad osalise ajaga töötada. Jooksvalt on välja pakutud tudengitele uurimustööde teemasid ja neid ka toetatud läbi juhendamise.

Välja on töötatud tegevuskava TTÜ Virumaa kolledžiga koostöö tõhustamiseks. Mille tulemusena käivitati algatus Virumaa kolledžis mäenduse magistriõppe loomiseks, kus ettevõtte esindajad osalevad õppekavade arendamise nõukodades ning lõputööde komisjonides.

2018 koostöös TalTech Virumaa kolledžiga käivitati loengusari „Energeetika strateegiline arendamine“. Sari koosneb 9. loengust, kus igas loengus osaleb keskmiselt 120 inimest, kelle seas on nii ettevõtte töötajaid kui ka kolledži tudengeid.

Samuti osaletakse Ida-Virumaa Kutsehariduskeskuse nõunike kogus ning erialase kutseomistamise komisjonides (energeetika ja mäendus).

Jätkeb koostöö Tallinna Tehnikakõrgkooliga raudtee ja logistika valdkonnas järeldasvu saamiseks.

Traditsiooniliselt toetame läbi osalemise kõrg- ja kutsekoollide karjääripäevi: Tartu Ülikooli karjääripäevad, TalTech Võti Tulevikku, Inseneri Karjääripäev, Maaülikooli karjääripäev.

Osaleme TTÜ Virumaa Kolledži poolt korraldatud teaduslaagrites, mille sihtrühmaks on kõik põhikooli õpilased.

Toetame Eesti Teadusagentuuri keskkooli õpilaste konkursi. Konkursi uurimistööde hindamiskomisjoni kuuluvad ka Enefit Kaevandused AS-i töötajad.

Traditsioonilise oma ettevõtte töötajate laste päeva raames korraldati sel aastal lastele ekskursioon Auvere elektrijaama. Kokku korraldati 2018 aastal 42 järeldasvupõhist õppekäiku kontserni tootmisobjektidele.

Enefit Kaevanduste ja Jõhvi Riigigümnaasiumi vahel on sõlmitud Hea tahte leping, mille kaudu on ettevõtte esindaja kaasatud kooli hoolekogu töösse. Koos teiste ettevõtetega viidi läbi valikaine 10. klasside õpilastele, kus loenguid andsid ka meie ettevõtte spetsialistid.

Koolitus ja arendamine

Inimeste arendamine ja koolitamine Eesti Energias on eesmärgipärane ja süstemaatiline tegevus. Teadmiste, oskuste ja hoiakute kujundamisel lähtume Eesti Energia eesmärkidest.

2018. aastal oli läbiviidud 741 koolitust, kus osales kokku 5032 töötajat.

Üks põhifookustest arendamisel on juhtimisoskuse arendamine. Koostöös Eesti Energiaga toimusid Liidrite arenguprogrammid, kus osales 170 juhti. Peale selle toimusid veel Eesti Energia Juhtimiskonverents ja Juhtide Suveakadeemia, kus osales kokku 129 juhti. Samas oli läbiviidud erinevaid meeskonna koolitusi ja arenduspäevi.

Vastavalt seadusandlusele korraldati tuleohutuse eest vastutavate isikute tuleohutuse täiendkoolitus, tuletöö tegijate täiendkoolitus, esmaabi täiendkoolitus, töötervishoiu ja -ohutuse täiendkoolitus. Kokku osales koolitustel 507 töötajat.

Töö digitaliseerimise eesmärgil toimusid arvutiprogrammide IFS9 ja Office 365 kursused, kus osales 368 töötajat. Peale seda toimusid veel markseidritele CREDO uue versiooni koolitus, kus osales 23 töötajat. Üle kogu kontserni toimus arvutikasutajatele Cybexer küberturvalisuse test, Kaevandustes osales 177 töötajat.

Raudteega seotud erialadel sooritasid kutseksamit 63 töötajat ning nendele on omistatud kutsed.

Tootmisväljaõppes osales kokku 1189 töötajat. Koostöös Ida-Virumaa Kutsehariduskeskusega alustasime 1 aastase õppekursusega Mäetöeline tase 5, kus osaleb 30 töötajat.

Majandusnäitajad

| | 2018 aasta | 2017 aasta | 2016 aasta | 2015 aasta | 2014 aasta |
|------------------------------------|---------------|---------------|---------------|---------------|---------------|
| Põlevkivi müük, tuh.t | 15 449 | 16 575 | 15 230 | 13 287 | 16 927 |
| Põlevkivi tootmine, tuh.t | 16 017 | 15 792 | 13 309 | 15 636 | 16 469 |
| | | | | | |
| Müügitulu, mln euro. | 191 | 212 | 195 | 199 | 250 |
| Ärikasum enne kulumit, mln euro. | 35 | 53 | 50 | 52 | 64 |
| Ärikasum, mln euro. | 16 | 33 | 30 | 29 | 42 |
| | | | | | |
| Varad aasta lõpul, mln euro. | 224 | 207 | 180 | 190 | 173 |
| Omakapital aasta lõpul, mln euro. | 166 | 155 | 132 | 101 | 93 |
| Kohustused aasta lõpul, mln euro. | 58 | 52 | 49 | 89 | 80 |
| | | | | | |
| ärikasum/ müügitulu | 8% | 16% | 15% | 14% | 17% |
| ärikasum/ omakapital | 9% | 21% | 23% | 29% | 45% |
| omakapital/ varad | 74% | 75% | 73% | 53% | 54% |
| kohustused /omakapital | 35% | 33% | 37% | 88% | 86% |
| käibevara/ lühiajalised kohustused | 2.14 | 2.26 | 1.72 | 0.9 | 0.65 |

Põlevkivi müügitulu on võrreldes eelmise perioodiga vähenenud 7% võrra. Müügitulud vähenesid seoses õli ja elektri madalama tootmismahuga 2018 aastal. Lisaks kõrgem ressursitasu suurendas põlevkivi tootmise omahinda ja sellest tulenevalt ka müügihinda (alates juulist 2016 rakendatakse paindlikku põlevkivi ressursi maksustamist). Ettevõtte ärikasum vähenenud 53% võrra võrreldes eelmise perioodiga.

Raamatupidamise aastaaruanne

Bilanss

(eurodes)

| | 31.12.2018 | 31.12.2017 | Lisa nr |
|--|--------------------|--------------------|-----------|
| Varad | | | |
| Käibevarad | | | |
| Raha | 10 411 615 | 38 787 553 | |
| Nõuded ja ettemaksud | 45 645 048 | 17 669 866 | 2,3,5 |
| Varud | 48 800 678 | 40 970 935 | 4 |
| Kokku käibevarad | 104 857 341 | 97 428 354 | |
| Põhivarad | | | |
| Investeeringud tütar- ja sidusettevõtjatesse | 2 534 671 | 4 704 697 | 6 |
| Nõuded ja ettemaksud | 1 086 856 | 1 086 856 | 2 |
| Materiaalsed põhivarad | 115 107 572 | 103 426 543 | 7 |
| Immateriaalsed põhivarad | 493 868 | 521 519 | 8 |
| Kokku põhivarad | 119 222 967 | 109 739 615 | |
| Kokku varad | 224 080 308 | 207 167 969 | |
| Kohustised ja omakapital | | | |
| Kohustised | | | |
| Lühiajalised kohustised | | | |
| Võlad ja ettemaksud | 43 202 183 | 37 817 792 | 5,9,10,11 |
| Eraldised | 5 712 426 | 5 266 361 | 12 |
| Kokku lühiajalised kohustised | 48 914 609 | 43 084 153 | |
| Pikaajalised kohustised | | | |
| Eraldised | 9 024 176 | 8 744 575 | 12 |
| Kokku pikaajalised kohustised | 9 024 176 | 8 744 575 | |
| Kokku kohustised | 57 938 785 | 51 828 728 | |
| Omakapital | | | |
| Aktsiakapital nimiväärtuses | 28 335 177 | 28 335 177 | 14 |
| Kohustuslik reservkapital | 2 834 034 | 2 834 034 | |
| Eelmiste perioodide jaotamata kasum (kahjum) | 118 430 805 | 90 493 326 | |
| Aruandeaasta kasum (kahjum) | 16 541 507 | 33 676 704 | |
| Kokku omakapital | 166 141 523 | 155 339 241 | |
| Kokku kohustised ja omakapital | 224 080 308 | 207 167 969 | |

Kasumiaruanne

(eurodes)

| | 2018 | 2017 | Lisa nr |
|--|-------------------|-------------------|---------|
| Müügitulu | 191 439 833 | 211 991 557 | 15 |
| Muud äritulud | 701 582 | 496 398 | 16 |
| Valmis- ja lõpetamata toodangu varude jääkide muutus | 9 551 703 | -198 891 | |
| Kaubad, toore, materjal ja teenused | -92 506 720 | -84 272 402 | 17 |
| Mitmesugused tegevuskulud | -18 169 804 | -18 156 541 | 18 |
| Tööjõukulud | -56 049 081 | -56 842 431 | 19 |
| Põhivarade kulum ja väärtuse langus | -19 251 639 | -19 664 415 | 7,8 |
| Muud ärikulud | -172 400 | -81 254 | 20 |
| Ärikasum (kahjum) | 15 543 474 | 33 272 021 | |
| Muud finantstulud ja -kulud | 1 903 360 | 2 515 670 | 21 |
| Kasum (kahjum) enne tulumaksustamist | 17 446 834 | 35 787 691 | |
| Tulumaks | -905 327 | -2 110 987 | 14 |
| Aruandeaasta kasum (kahjum) | 16 541 507 | 33 676 704 | |

Rahavoogude aruanne

(eurodes)

| | 2018 | 2017 | Lisa nr |
|---|--------------------|--------------------|-----------|
| Rahavood äritegevusest | | | |
| Ärikasum (kahjum) | 15 543 474 | 33 272 021 | |
| Korrigeerimised | | | |
| Põhivarade kulum ja väärtuse langus | 19 251 639 | 19 664 415 | 7,8 |
| Kasum (kahjum) põhivarade müügist | -567 851 | -403 860 | 16 |
| Muud korrigeerimised | 1 988 184 | 879 188 | 12 |
| Kokku korrigeerimised | 20 671 972 | 20 139 743 | |
| Äritegevusega seotud nõuete ja ettemaksete muutus | 1 714 325 | 3 439 763 | 2,3,5 |
| Varude muutus | -7 829 744 | -314 768 | 4 |
| Äritegevusega seotud kohustiste ja ettemaksete muutus | 2 246 229 | -633 887 | 5,9,10,11 |
| Laekunud intressid | 13 363 | 14 146 | 21 |
| Makstud intressid | 0 | -2 652 | 21 |
| Makstud ettevõtte tulumaks | -2 110 987 | 0 | 14 |
| Kokku rahavood äritegevusest | 30 248 632 | 55 914 366 | |
| Rahavood investeerimistegevusest | | | |
| Tasutud materiaaalsete ja immateriaalsete põhivarade soetamisel | -30 683 389 | -14 641 866 | 7,8 |
| Laekunud materiaaalsete ja immateriaalsete põhivarade müügist | 3 263 669 | 398 080 | 7 |
| Laekunud dividendid | 2 117 919 | 1 556 051 | 6 |
| Kokku rahavood investeerimistegevusest | -25 301 801 | -12 687 735 | |
| Rahavood finantseerimistegevusest | | | |
| Makstud dividendid | -5 739 225 | -10 000 000 | 14,22 |
| Muud väljamaksud finantseerimistegevusest | -27 583 544 | 0 | |
| Kokku rahavood finantseerimistegevusest | -33 322 769 | -10 000 000 | |
| Kokku rahavood | -28 375 938 | 33 226 631 | |
| Raha ja raha ekvivalendid perioodi alguses | 38 787 553 | 5 560 922 | |
| Raha ja raha ekvivalentide muutus | -28 375 938 | 33 226 631 | |
| Raha ja raha ekvivalendid perioodi lõpus | 10 411 615 | 38 787 553 | |

Omakapitali muutuste aruanne

(eurodes)

| | | | | Kokku |
|---|-------------------------------|------------------------------|-----------------------------|--------------|
| | Aksiakapital nimiväärtuses | Kohustuslik reservkapital | Jaotamata kasum (kahjum) | |
| 31.12.2016 | 28 335 177 | 2 834 034 | 100 493 326 | 131 662 537 |
| Aruandeaasta kasum (kahjum) | 0 | 0 | 33 676 704 | 33 676 704 |
| Väljakuulutatud dividendid | 0 | 0 | -10 000 000 | -10 000 000 |
| 31.12.2017 | 28 335 177 | 2 834 034 | 124 170 030 | 155 339 241 |
| Korrigeeritud saldo 31.12.2017 | 28 335 177 | 2 834 034 | 124 170 030 | 155 339 241 |
| Aruandeaasta kasum (kahjum) | 0 | 0 | 16 541 507 | 16 541 507 |
| Väljakuulutatud dividendid | 0 | 0 | -5 739 225 | -5 739 225 |
| 31.12.2018 | 28 335 177 | 2 834 034 | 134 972 312 | 166 141 523 |

Täiendav informatsioon omakapitali ja selle muutuste kohta on toodud lisas nr.14.

Raamatupidamise aastaaruande lisad

Lisa 1 Arvestuspõhimõtted

Üldine informatsioon

Enefit Kaevandused AS on Eesti Vabariigis registreeritud äriühing.

Enefit Kaevandused AS-i 2018. a. raamatupidamise aastaaruanne on koostatud kooskõlas Eesti finantsaruandluse standardiga. Eesti finantsaruandluse standardi põhinõuded on kehtestatud Eesti Vabariigi raamatupidamise seaduses, mida täiendavad Raamatupidamise Toimkonna poolt välja antud juhendid. Raamatupidamise aastaaruande koostamisel on lähtutud soetusmaksumuse printsiibist, välja arvatud juhtudel, mida on kirjeldatud alljärgnevatel arvestuspõhimõtetes.

Kasumiaruande koostamisel on kasutatud Eesti Vabariigi raamatupidamise seaduse lisa 2 toodud kasumiaruande skeemi nr. 1. Raamatupidamise aastaaruanne on koostatud eurodes.

Finantsvarad

Ettevõtte on järgmised finantsvarad: raha ja ekvivalendid, nõuded ostjate vastu ja muud nõuded. Finantsvarade oste ja müüke kajastatakse väärtuspäeval (s.t päeval, mil ettevõtte saab ostetud finantsvara omanikuks või kaotab omandiõiguse müüdü finantsvara üle).

Raha ja raha ekvivalendid, nõuded ostjatele ja muud nõuded (viitlaekumised, antud laenuid ning muud lühi- ja pikaajalised nõuded), välja arvatud edasimüügi eesmärgil omandatud nõuded, kajastatakse korrigeeritud soetusmaksumuses. Lühiajaliste nõuete korrigeeritud soetusmaksumus on üldjuhul võrdne nende nominaalväärtusega (miinus tagasimaksed ning võimalikud allahindlused), mistõttu lühiajalisi nõudeid kajastatakse bilansis tõenäoliselt laekavas summas. Pikaajaliste nõuete korrigeeritud soetusmaksumuse arvestamiseks võetakse nad algselt arvele saadava tasu õiglase väärtuses, arvestades järgnevatel perioodidel nõudelt intressitulu, sisemise intressimäära meetodit kasutades. Edasimüügi eesmärgil soetatud nõudeid kajastatakse õiglase väärtuse meetodil.

Raha

Rahaks ja raha ekvivalentideks on loetud arvelduskontode jääke, nõudmiseni deposiite ning tähtajalisi houseid, mida on võimalik makseteks kasutada 3 kuu jooksul. Enefit Kaevandused AS-i arvelduskontod AS-is Swedbank ja AS SEB Pank kuuluvad AS Eesti Energia kontsernikonto koosseisu. Kontsernikonto kasutamise tingimustest tulenevad erisused raha ja raha ekvivalentide arvestuses on esitatud Lisas 21 Tehingud seotud osapooltega.

Välisvaluutas toimunud tehingud ning välisvaluutas fikseeritud finantsvarad ja -kohustised

Välisvaluutadeks on loetud kõik teised valuutad peale euro (s.o ettevõtte arvestusvaluuta). Välisvaluutas toimunud tehingute kajastamisel on aluseks võetud tehingu toimumise päeval ametlikult kehtinud Euroopa Keskpannga valuutakursid. Välisvaluutas fikseeritud monetaarsed varad ja -kohustised (rahas tasutavad nõuded ja laenuid), hinnatakse bilansipäeval ümber eurodesse bilansipäeval kehtivate Euroopa Keskpannga valuutakursside alusel. Ümberhindamise tulemusena tekkinud kursikasumid ja -kahjumid esitatakse aruandeperioodi kasumiaruandes. Mitterahalisi välisvaluutas fikseeritud varasid ja kohustusi, mida ei kajastata õiglase väärtuse meetodil (nt ettemaksud, soetusmaksumuse meetodil kajastatavad varud, materiaalne ja immateriaalne põhivara), bilansipäeval ümber ei hinnata, vaid kajastatakse jätkuvalt tehingupäeval kehtinud Euroopa Keskpannga valuutakursi alusel.

Tütär- ja sidusettevõtjate aktsiad või osad

Sidusettevõtte on ettevõtte, mille üle Enefit Kaevandused AS omab olulist mõju, kuid mida ta ei kontrolli. Üldjuhul eeldatakse olulise mõju olemasolu juhul, kui Enefit Kaevandused AS omab ettevõttes 20% kuni 50% hääleõiguslikest aktsiatest või osadest. Investeeringud sidusettevõtetesse kajastatakse Enefit Kaevandused AS-i bilansis kapitaliosaluse meetodil. Selle meetodi kohaselt võetakse investeering algselt arvele tema soetusmaksumuses, mida korrigeeritakse järgmistel perioodidel investori osalusega muutustes investeeringuobjekti omakapitalis (nii muutused sidusettevõtte kasumis/kahjumis kui muudel omakapitali kirjetel); investeeringuobjekti varade, kohustuste ja tingimuslike kohustuste ostuanalüüsis leitud õiglase väärtuse ning bilansilise väärtuse vahe elimineerimisega või amortisatsiooniga; omandamisel tekkinud firmaväärtuse võimalike allahindlustega ning omandamisel tekkinud negatiivse firmaväärtuse tuluna kajastamisega.

Omavahelistes tehingutes tekkinud realiseerumata kasumid elimineeritakse vastavalt Enefit Kaevandused AS-i osaluse suurusel. Realiseerimata kahjumid elimineeritakse samuti, välja arvatud juhul, kui kahjumi põhjuseks on vara väärtuse langus. Juhul kui Enefit Kaevandused AS-i kapitaliosaluse meetodil kajastatava sidusettevõtte kahjumid ületab sidusettevõtte bilansilist väärtust, vähendatakse investeeringu bilansilist väärtust nullini ning hinnatakse alla selliseid pikaajalisi nõudeid, mis sisuliselt moodustavad

osa investeringust. Edasisi kahjumeid kajastatakse bilansiväliselt. Juhul kui Enefit Kaevandused AS on garanteerinud või kohustatud rahuldama sidusettevõtte kohustusi, kajastatakse bilansis nii vastavat kohustust kui kapitaliosaluse meetodi kahjumit. Muid nõudeid sidusettevõtte vastu hinnatakse vastavalt nõude laekumise tõenäosusele.

Osalust omandatud sidusettevõtte varades ja kohustustes ning omandamisel tekkinud firmaväärtust kajastatakse bilansis netosummana real „Sidusettevõtete aktsiad või osad“.

Igal bilansipäeval hinnatakse, kas on indikatsioone, et investeringu kaetav väärtus võib olla langenud alla tema bilansilise väärtuse. Kui selliseid indikatsioone esineb, viiakse läbi vara väärtuse test. Investeeringu kaetava väärtuse määramisel lähtutakse lõigus „Varade väärtuse langus“ kirjeldatud põhimõtetest.

Sidusettevõtted, mis vastavad müügioteel põhivara kriteeriumitele (st. väga tõenäoliselt müüakse 12 kuu jooksul), kajastatakse järgnevalt: - sidusettevõtted kajastatakse kirjel „Müügioteel põhivarad“ kas nende õiglasel väärtuses, millest on maha arvatud müügikulused, või bilansilises väärtuses, olenevalt kumb on madalam.

Äriühendused ühise kontrolli all olevate ettevõtete vahel

Ühise kontrolli all olevate ettevõtete vahel toimunud äriühendusi kajastatakse korrigeeritud ostumeetodil, mille kohaselt kajastatakse omandatud osalust teises ettevõttes omandatud netovara bilansilises väärtuses (st. nagu omandatud varad ja kohustused olid kajastatud omandatud ettevõtte bilansis) ning omandatud osaluse soetusmaksumuse ja omandatud netovara bilansilise väärtuse vahe kajastatakse omandava ettevõtte omakapitali vähenemise või suurenemisena.

Nõuded ja ettemaksud

Nõuetena ostjate vastu kajastatakse Enefit Kaevandused AS-i tavapärase äritegevuse käigus tekkinud lühiajalisi nõudeid, v.a nõudeid teiste Eesti Energia kontserni ettevõtete ja sidusettevõtte vastu. Nõudeid ostjate vastu kajastatakse korrigeeritud soetusmaksumuses (s.o. nominaalväärtus miinus vajadusel tehtavad allahindlused). Nõuete allahindlust kajastatakse, kui esineb objektiivseid tõendeid selle kohta, et kõik nõuete summad ei laeku vastavalt nõuete esialgsetele lepingutingimustele. Asjaoludeks, mis viitavad võimalikule nõuete väärtuse langusele, on võlgniku pankrot või olulised finantsraskused ning maksetähtaegadest mittekinnipidamine. Individuaalselt oluliste nõuete väärtuse langust (st. vajadust allahindluseks) hinnatakse iga ostja kohta eraldi, lähtudes eeldatavasti tulevikus laekuvate summade nüüdisväärtusest. Selliste nõuete puhul, mis ei ole individuaalselt olulised ja mille suhtes ei ole otseselt teada, et nende väärtus oleks langenud, hinnatakse väärtuse langust kogumina, arvestades eelmiste aastate kogemust laekumata jäänud nõuete osas. Varem alla hinnatud ebatõenäoliste nõuete laekumist kajastatakse ebatõenäoliselt laekuvate nõuete kulu vähendamisena.

Varud

Varud kajastatakse soetusmaksumuses või neto realiseerimisväärtuses, kui see on varude soetusmaksumusest madalam. Lõpetamata ja valmistoodangu soetusmaksumusse lülitatakse tooraine kulud, otsesed tööjookulud ning muud otsesed ja kaudsed kulud (lähtudes tootmisseadmete normaalvõimsusest). Varude soetusmaksumusse ei lülitata laenukasutuse kulutusi. Tooraine ja materjali varude soetusmaksumus koosneb ostuhinnast, transpordikuludest ning muudest soetamisega otseselt seotud väljaminekutest. Neto realiseerimisväärtuseks loetakse eeldatavat müügihinda, mida on vähendatud nende varude müügiga seotud kulutuste võrra.

Varude soetusmaksumuse arvestuspõhimõtted

Varude kuluks kandmisel kasutatakse kaalutud keskmist soetusmaksumuse meetodit.

Varud hinnatakse bilansis lähtudes sellest, mis on madalam, kas soetusmaksumus või neto realiseerimisväärtus.

Materiaalsed ja immateriaalsed põhivarad

Materiaalseks põhivaraks loetakse Enefit Kaevandused AS-i majandustegevuses kasutatavaid varasid kasuliku tööeaga üle ühe aasta ja maksumusega alates 5 000 eurot. Hooned, ehitised, masinad, seadmed ja transpordivahendid kajastuvad põhivaradena sõltumata nende soetusmaksumusest. Materiaalne põhivara on arvele võetud soetusmaksumuses, mis koosneb ostuhinnast ning soetusega otseselt seotud väljaminekutest, mis on vajalikud vara viimiseks tema tööseisundisse ja –asukohta. Materiaalset põhivara kajastatakse bilansis tema soetusmaksumuses, millest on maha arvatud akumulereeritud kulum ja võimalikud väärtuse langusest tulenevad allahindlused. Võõrandatavad ja liikvideeritavad põhivarad hinnatakse vastavalt nende eeldatavate realiseerimismaksumusele. Varad, mille kasulik tööiga on üle 1 aasta, kuid mille soetusmaksumus on alla 5 000 eurot, kasutuselevõtmise hetkel kantakse 100%-liselt kulusse. Kuludesse kantud väheväärtuslikku inventari kajastatakse bilansiväliselt.

Materiaalse põhivara objektile tehtud hilisemad väljaminekud kajastatakse põhivarana, kui on tõenäoline, et ettevõtte saab varaobjektiga seotud tulevast majanduslikku kasu ning varaobjekti soetusmaksumust saab usaldusväärset mõõta. Muid hooldus- ja remondikuludid kajastatakse kuluna nende toimumise momendil.

Olulise lõppväärtusega varaobjektide puhul amortiseeritakse kasuliku eluea jooksul kulusse ainult soetusmaksumuse ja lõppväärtuse vahelist amortiseeritavat osa. Juhul, kui vara lõppväärtus ületab tema bilansilist jääkmaksumust, lõpetatakse vara amortiseerimine.

Juhul kui materiaalse põhivara objekt koosneb üksteisest eristatavatest komponentidest, millel on erinevad kasulikud eluead, võetakse need komponendid raamatupidamises arvele eraldi varaobjektidena ning määratakse ka vastavalt nende kasulikule elueale eraldi amortisatsiooninormid. 2018.a. (k.a. 2017.a.) jooksul mõnedel põhivara objektidel oli muudetud kasulik eluiga.

Immateriaalne põhivara

Immateriaalset vara (arenguväljaminekud, patendid, litsentsid, kaubamärgid, tarkvara) kajastatakse bilansis siis, kui vara on ettevõtte poolt kontrollitav, tema kasutamisest saadakse tulevikus majanduslikku kasu ning vara soetusmaksumus on usaldusväärselt mõõdetav. Omandatud immateriaalne põhivara võetakse algselt arvele tema soetusmaksumuses, mis koosneb ostuhinnast ja otseselt soetamisega seotud kulutustest. Arvele võtmise järel kajastatakse immateriaalset vara selle soetusmaksumuses, millest on maha arvatud akumuleeritud kulum ja võimalikud väärtuse langusest tulenevad allahindlused.

Immateriaalne põhivara jagatakse määratud kasuliku elueaga varaks ja määramata kasuliku elueaga varaks.

Määramata pikkusega kasuliku elueaga immateriaalset vara (äriühenduse käigus tekkinud firmaväärtus) ei amortiseerita, kuid nende väärtuse kontrollimiseks viiakse igal bilansipäeval läbi väärtuse test ning juhul kui nende kaetav väärtus osutub väiksemaks bilansilisest jääkmaksumusest, hinnatakse vara alla kaetava väärtuseni.

Põhivarade arvelevõtmise alampiir 5 000 eurot

Kasulik eluiga põhivara gruppide lõikes (aastates)

| Põhivara grupi nimi | Kasulik eluiga |
|--|----------------|
| Hooned | 30-40 |
| Rajatised | 12,5-40 |
| Ülekandeseadmed | 10-40 |
| Masinad ja seadmed | 2-30 |
| Pealmaaraudtee vagunid | 35 |
| Transpordivahendid | 4-20 |
| Pealmaaraudtee vedurid | 22-35 |
| Instrumendid, tööstus- ja majandusinventar | 3-10 |
| Arvutustehnika | 3-5 |
| Muu inventar | 3-5 |

Põhivara amortisatsiooni arvestamisel kasutatakse lineaarset meetodit. Amortisatsioonimäär määratakse igale põhivara objektile eraldi, sõltuvalt selle kasulikust tööeast. Piiramata kasutuseaga objekte (maa) ei amortiseerita.

Amortisatsiooni arvestamist alustatakse hetkest, mil vara on kasutatav vastavalt juhtkonna poolt plaanitud eesmärgil ning lõpetatakse kui lõppväärtus ületab bilansilist jääkmaksumust, vara lõpliku eemaldamiseni kasutusest või ümberklassifitseerimisel "müügiootel põhivaraks". Igal bilansipäeval hinnatakse kasutatavate amortisatsioonimäärade, amortisatsioonimeetodi ning lõppväärtuse põhjendatust.

Juhul kui põhivara kaetav väärtus (s.o kõrgem kahest järgnevast näitajast: vara neto müügihind või vara kasutusväärtus) on väiksem tema bilansilisest jääkmaksumusest, on materiaalse põhivara objektid alla hinnatud nende kaetavale väärtusele.

Materiaalse põhivara kajastamine lõpetatakse vara võõrandamise korral või olukorras, kus vara kasutamisest või müügist ei eeldata enam majanduslikku kasu. Kasum või kahjum, mis on tekkinud materiaalse põhivara kajastamise lõpetamisest, kajastatakse kasumiaruandes muude äritulude või muude ärikulude real.

Materiaalse põhivara objektid, mis väga tõenäoliselt müüakse lähema 12 kuu jooksul, klassifitseeritakse ümber müügiootel põhivaraks.

Määratud kasuliku elueaga immateriaalset vara amortiseeritakse lineaarsel meetodil, lähtudes vara eeldatavast kasulikust elueast.

Igal bilansipäeval hinnatakse vara amortisatsiooniperioodide ning -meetodi põhjendatust. Amortisatsioonimäärade vahemikud on immateriaalse põhivara gruppidele järgmised:

Arendusväljaminekud - 20%

Tarkvara, patendid, litsentsid, kaubamärgid ja muu immateriaalne põhivara - 20-33%

Määratud elueaga varade puhul hinnatakse vara väärtuse langust, kui on ilmnenu asjaolusid, mis viitavad võimalikule väärtuse langusele.

Varade väärtuse langus

Määramata kasuliku elueaga immateriaalsete põhivarade (s.h firmaväärtus) puhul kontrollitakse kord aastas vara väärtuse langust, võrreldes vara bilansilist maksumust kaetava väärtusega.

Piiramata kasutuseaga materiaalse põhivara (maa) ning amortiseeritavate varade puhul hinnatakse vara väärtuse võimalikule langusele viitavate asjaolude esinemist. Selliste asjaolude esinemise korral hinnatakse vara kaetavat väärtust ning võrreldakse seda bilansilise maksumusega.

Väärtuse langusest tekkinud kahjum kajastatakse summas, mille võrra vara bilansiline maksumus ületab selle kaetava väärtuse. Vara kaetav väärtus on vara õiglane väärtus, millest on maha lahutatud müügikulutused, või selle kasutusväärtus, vastavalt sellele, kumb on kõrgem. Vara väärtuse languse hindamise eesmärgil hinnatakse kaetavat väärtust kas üksiku varaobjekti või väikseima võimaliku varade grupi kohta, mille jaoks on võimalik rahavoogusid eristada (cash generating unit).

Varade allahindlusi kajastatakse aruandeperioodi kuluna.

Kord alla hinnatud varade puhul hinnatakse igal järgmisel bilansikuupäeval, kas võib olla tõenäoline, et vara kaetav väärtus on vahepeal tõusnud (v.a firmaväärtus, mille allahindlusi ei tühistata). Kui väärtuse testi tulemusena selgub, et vara või varade grupi (raha genereeriva üksuse) kaetav väärtus on tõusnud üle bilansilise jääkmaksumuse, tühistatakse varasem allahindlus ja suurendatakse vara bilansilist jääkmaksumust kuni summani, mis oleks kujunenud, arvestades vahepealsetel aastatel normaalset amortisatsiooni. Allahindluse tühistamist kajastatakse aruandeaasta kasumiaruandes põhivara allahindluse kulu vähendamisena.

Rendid

Kapitalirendina käsitletakse rendilepingut, mille puhul kõik olulised vara omandiga seonduvad riskid ja hüved kanduvad üle rentnikule.

Muud rendilepingud kajastatakse kasutusrendina.

Kasutusrendimaksud kajastatakse rendiperioodi jooksul tekkepõhiselt kasumiaruandes kuluna.

Enefit Kaevandused AS kui rentnik

Kapitalirenti kajastatakse bilansis vara ja kohustusena renditud vara õiglase väärtuse summas või rendimaksete miinimumsumma nüüdisväärtuses, juhul kui see on madalam. Rendimaksud jaotatakse finantskuluks (intressikulu) ja kohustuse jääkväärtuse vähendamiseks. Finantskulud jaotatakse rendiperioodile arvestusega, et intressimäär on igal ajahetkel kohustuse jääkväärtuse suhtes sama.

Kapitalirenti tingimustel renditud varad amortiseeritakse sarnaselt omandatud põhivaraga, kusjuures amortisatsiooniperioodiks on vara eeldatav kasulik tööiga või rendisuhte kehtivuse periood, olenevalt sellest, kumb on lühem.

Kasutusrendimaksud kajastatakse rendiperioodi jooksul lineaarselt kasumiaruandes kuluna.

Enefit Kaevandused AS kui rendileandja

Kapitalirenti alusel väljarenditud vara kajastatakse bilansis nõudena kapitalirenti tehtud netoinvesteeringu summas (võrdub saadaolevate rendimaksete nüüdisväärtusega, pluss renditava vara garanteerimata jääkväärtus rendiperioodi lõpuks). Rentnikult saadavad rendimaksud jagatakse kapitalirendinõude põhiosa tagasimakseteks ja finantstuluks. Finantstulu jagatakse rendiperioodile arvestusega, et rendileandja tuluse määr on igal ajahetkel kapitalirenti netoinvesteeringu jäägi suhtes sama. Rendilepingute sõlmimisega kaasnevad esmased otsekulutused (komisjonitasud ja notaritasud), mis jäävad rendileandja kanda, võetakse arvesse rendi sisemise intressimäära ja kapitalirendinõude arvestusel ning kajastatakse tulu vähendusena rendiperioodi jooksul.

Kasutusrendi tingimustel väljarenditud vara kajastatakse bilansis tavakorras, analoogselt põhivaraga.

Finantskohustised

Kõik finantskohustused (võlad hankijatele, võetud laenud, viitvõlad, väljastatud võlakirjad ning muud lühi- ja pikaajalised võlakohustused) võetakse algselt arvele nende soetusmaksumuses, mis sisaldab ka kõiki soetamisega otseselt kaasnevaid kulutusi. Edasine kajastamine toimub korrigeeritud soetusmaksumuse meetodil (v.a edasimüügi eesmärgil soetatud finantskohustused ning negatiivse õiglase väärtusega tuletisinstrumentid, mida kajastatakse nende õiglasest väärtusest).

Lühiajaliste finantskohustuste korrigeeritud soetusmaksumus on üldjuhul võrdne nende nominaalväärtusega, mistõttu lühiajalisi finantskohustusi kajastatakse bilansis maksmisele kuuluvas summas. Pikaajaliste finantskohustuste korrigeeritud soetusmaksumuse arvestamiseks võetakse nad algselt arvele saadud tasu õiglasest väärtusest (millest on maha arvatud tehingukulutused), arvestades järgnevatel perioodidel kohustustelt intressikulu kasutades sisemise intressimäära meetodit.

Finantskohustus liigitatakse lühiajaliseks, kui selle tasumise tähtaeg on kaheteist kuu jooksul alates bilansikuupäevast; või ettevõtte pole tingimusteta õigust kohustise tasumist edasi lükata rohkem kui 12 kuud pärast bilansikuupäeva.

Laenukohustusi, mille tagasimakse tähtaeg on 12 kuu jooksul bilansipäevast, kuid mis refinantseeritakse pikaajaliseks pärast bilansipäeva, kuid enne aastaaruande kinnitamist, kajastatakse lühiajalistena. Samuti kajastatakse lühiajalistena laenukohustusi, mida laenuandjal oli õigus bilansipäeval tagasi kutsuda laenulepingus sätestatud tingimuste rikkumise tõttu.

Eraldised ja tingimuslikud kohustised

Eraldistena kajastatakse bilansis tõenäolisi kohustusi, mis on avaldunud enne bilansikuupäeva toimunud sündmuste tagajärjel ning mille realiseerumise aeg ja summa pole kindlad.

Eraldiste kajastamisel lähtutakse juhtkonna hinnangust eraldise täitmiseks tõenäoliselt vajamineva summa ning eraldise realiseerumise aja kohta, kasutades vajadusel ekspertide abi. Eraldis kajastatakse bilansis summas, mis on juhtkonna hinnangu kohaselt bilansipäeva seisuga vajalik eraldisega seotud kohustuse rahuldamiseks või üleandmiseks kolmandale osapoolele.

Aruandeaasta lõpu seisuga viiakse läbi eraldiste inventuur, mille käigus hinnatakse vajadust uute eraldiste moodustamiseks ja varem moodustatud eraldiste ümberhindamiseks, lähtudes bilansipäevaks selgunud asjaoludest ja võimalikest arengutsenaariumitest. Eraldiste moodustamise ja ümberhindamisega seotud kulu kajastatakse ärikuludes.

Kui eraldis realiseerub tõenäoliselt hiljem kui aasta jooksul pärast bilansipäeva, kajastatakse seda diskonteeritud väärtuses.

Pikaajalistele eraldistele arvestatud intressid kajastatakse kasumiaruandes intressikuludes.

Eraldisi kasutatakse ainult nende kulutuste katmiseks, mille jaoks need olid moodustatud.

Tervisekahjustuste hüvitamise eraldis

Kuna Enefit Kaevandused AS-il lasub kohustus kompenseerida oma endistele töötajatele tööandja süül saadud tervisekahjustused, on moodustatud nimetatud kulutuste katmiseks vastav eraldis. Eraldise hindamisel on arvestatud kohustusi, kohtuotsuseid ja statistilist eeldatavat eluiga.

Keskonnakaitsete kulude ja mäetööde peatamise eraldised

Keskonnakaitsete kulude ja mäetööde peatamise eraldised on moodustatud Enefit Kaevandused AS-i tegevuse käigus keskkonnale tekitatud kahju kõrvaldamiseks. Keskonnakaitsete kulude eraldised on moodustatud pinnase puhastamiseks ning kaevandatud maa-alade rekultiveerimiseks, pinnase- ja põhjavee ning veevarustuse taastamiseks, jäätmeväljade sulgemiseks ja jäätmete utiliseerimiseks. Keskonnakaitsete kulude eraldiste määramiseks on kasutatud ekspertide hinnanguid ning keskkonnakaitsete tööde teostamisel saadud kogemusi.

Kaevanduste ja karjäärade sulgemise eraldistes on muuhulgas arvestatud järgmisi kulutusi:

- kaevandatud maa-ala rekultiveerimine;
- kaeveõõnte likvideerimine;
- kaevandamise tegevuse tagajärjel rikutud veevarustuse taastamine;
- aherainepuistangute rekultiveerimine.

Töötajate koondamisega kaasnevaid kulutusi võetakse eraldistes arvele ainult juhul, kui ettevõtte on avalikustanud restruktureerimiskava, milles on muuhulgas kirjeldatud kavaga kaasnevaid kulutusi ning eelseisvaid muudatusi töötajate arvus.

Muud võimalikud või eksisteerivad kohustused, mille realiseerumine ei ole tõenäoline või millega kaasnevate kulutuste suurus ei ole võimalik piisava usaldusväärsusega hinnata, on avalikustatud aastaaruande lisades tingimuslike kohustustena.

Sihtfinantseerimine

Sihtfinantseerimine kajastatakse tuluna siis, kui sihtfinantseerimise laekumine on praktiliselt kindel ning sihtfinantseerimisega seotud võimalikud tingimused on täidetud. Saadud sihtfinantseerimine, mille puhul tuluna kajastamise tingimused ei ole täidetud, kajastatakse bilansis kohustusena. Sihtfinantseerimine võetakse arvele saadud või saadava vara õiglasel väärtuses. Tulu sihtfinantseerimisest kajastatakse kasumiaruandes „Muu äritulu“ kirjel.

Tegevuse sihtfinantseerimine, kajastatakse tuluna siis, kui sihtfinantseerimise laekumine on praktiliselt kindel ning sihtfinantseerimisega seotud võimalikud tingimused on täidetud. Saadud sihtfinantseerimine, mille puhul tuluna kajastamise tingimused ei ole täidetud, kajastatakse bilansis kohustusena. Sihtfinantseerimine võetakse arvele saadud või saadava vara õiglasel väärtuses. Tulu sihtfinantseerimisest kajastatakse kasumiaruandes „Muu äritulu“ kirjel. Varade sihtfinantseerimise korral võetakse sihtfinantseerimise abil soetatud vara bilansis arvele tema netosoetusmaksumus, millest on maha arvatud varade soetamise toetuseks saadud sihtfinantseerimise summa; tasuta saadud vara soetusmaksumus on null. Soetatud vara amortiseeritakse kulusse tema kasuliku eluea jooksul.

Kohustuslik reservkapital

Vastavalt äriseadustikule on moodustatud kohustuslik reservkapital. Reservkapital moodustatakse iga-aastasest puhaskasumi eraldistest. Igal majandusaastal tuleb reservkapitali kanda vähemalt 1/20 puhaskasumist, kuni reservkapital moodustab 1/10 aktsiakapitalist. Reservkapitali võib kasutada kahjumi katmiseks, samuti aktsiakapitali suurendamiseks. Reservkapitalist ei või teha väljamakseid aktsionäridele.

Tulud

Müügituluks on loetud põhiosas põlevkivi müüki, põlevkivi tootmisvõimekuse hoidmise teenust ning põlevkivi ladustamise ning realiseerimisega seonduvate kaupade ja teenuste müüki, s.h. nende materjalide ja teenuste müüki, mis kaasnevad põlevkivi tootmisega (killustik, metsamaterjal).

Tulu kaupade müügist kajastatakse saadud või saadaoleva tasu õiglasel väärtuses, võttes arvesse kõiki tehtud allahindlusi ja soodustusi. Tulu kaupade müügist kajastatakse siis, kui kõik olulised omandiga seotud riskid on läinud üle müüjalt ostjale, müügitulu ja tehinguga seotud kulu on usaldusväärselt määratav ning tehingust saadava tasu laekumine on tõenäoline.

Tulu teenuse müügist kajastatakse teenuse osutamise järel. Tulu põlevkivi tootmisvõimekuse hoidmise teenuse eest kajastatakse vastavalt klientidega sõlmitud müügilepingutele.

Muud tulud on esitatud kas muude ärituludena (seotud äritegevuse või materiaalsete põhivaradega) või finantstuludena (seotud investeerimis- või finantseerimistegevusega).

Intressitulu ja dividenditulu kajastatakse siis, kui tulu laekumine on tõenäoline ja tulu suurust on võimalik usaldusväärselt hinnata.

Intressitulu kajastatakse kasutades vara sisemist intressimäära, välja arvatud juhtudel, kui intressi laekumine on ebakindel. Sellistel juhtudel arvestatakse intressitulu kassapõhiselt. Dividenditulu kajastatakse siis, kui omanikul on tekkinud seaduslik õigus nende saamiseks.

Kulud

Kulude arvestus toimub tekkepõhiselt. Aruandeperioodi kulude hulka kuuluvad perioodi jooksul realiseeritud kaupade ja teenustega seotud väljaminekud, tööjõukulud, põhivara kulum ja väärtuse langus ning mitmesugused muud ärikulud. Kulude esitamise aluseks finantskuludena on nende seotus investeerimis- või finantseerimistegevusega. Perioodikulud ei kapitaliseerita. Arenguväljaminekud kajastatakse kasumiaruandes nende tekkimise perioodil kuluna.

Maksustamine

Eestis kehtiva tulumaksuseaduse kohaselt ei maksustata Eestis ettevõtte aruandeaasta kasumit. Tulumaksu makstakse dividendidelt, erisoodustustelt, kingitustelt, annetustelt, vastuvõtukuludelt, ettevõtlusega mitteseotud väljamaksetelt ning siirdehinna korrigeerimistelt. Alates 1.01.2015 on dividendidena jaotatud kasumi maksumääraks 20/80 väljamakstavalt netosummalt. Teatud tingimustel on võimalik saadud dividende jaotada edasi ilma täiendava tulumaksukuluta. Dividendide väljamaksmisega kaasnevat ettevõtte tulumaksu kajastatakse kohustusena ja kasumiaruandes tulumaksukuluna samal perioodil kui dividendid välja kuulutatakse, sõltumata sellest, millise perioodi eest need on välja kuulutatud või millal need tegelikult välja makstakse. Tulumaksu tasumise kohustus tekib dividendide väljamaksele järgneva kuu 10. kuupäeval.

Alates 2019. aastast on võimalik dividendide väljamaksetele rakendada maksumäära 14/86. Seda soodsamat maksumäära saab kasutada dividendimaksele, mis ulatub kuni kolme eelneva majandusaasta keskmise dividendide väljamakseni, mis on maksustatud 20/80 maksumääraga. Kolme eelneva majandusaasta keskmise dividendimakse arvestamisel on 2018.a. esimene arvesse võetav aasta.

Maksustamissüsteemi omapärast lähtuvalt ei teki Eestis registreeritud ettevõtetel erinevusi vara maksuarvestuslike ja bilansiliste jääkväärtuste vahel ning sellest tulenevalt ka edasilükkunud tulumaksunõudeid ega -kohustusi. Bilansis ei kajastata tingimuslikku tulumaksukohustust, mis tekiks jaotamata kasumist dividendide väljamaksmisel. Maksimaalne tulumaksukohustus, mis kaasneks juhul, kui kogu jaotamata kasum makstaks välja dividendidena, on esitatud aastaaruande lisades.

Maksude arvestusel on lähtutud maksuseadustes fikseeritud maksumääradest.

Sotsiaalmaks ja arvestatud töötuskindlustusmaks kajastub kasumiaruandes koos tööjõu kuludega.

Tulumaksukulu kajastatakse kasumiaruandes muude ärikulude real.

Saastekahju hüvitise seaduse alusel arvestatud maksud, mida arvestatakse kehtestatud normide alusel saasteainete viimise eest atmosfääri, veekogudesse, põhjavette ja pinnasesse ning jäätmete keskkonda paigutamise eest, on kajastatud kasumiaruandes mitmesuguste tegevuskulude real.

Seotud osapooled

Aruande koostamisel on seotud osapoolteks loetud:

- omanikke (emaettevõtte ning emaettevõtet kontrollivad või selle üle olulist mõju omavad isikud) AS Eesti Energia;
- sidusettevõtet OÜ Orica Eesti;
- teisi samasse konsolideerimisgruppi kuuluvaid ettevõtteid (s.h. emaettevõtja teised tütarettevõtjad) ehk Eesti Energia kontserni kuuluvad ettevõtteid;
- tegev- ja kõrgemat juhtkonda;
- eespool loetletud isikute lähedasi pereliikmeid ja nende poolt kontrollitavaid või nende olulise mõju all olevaid ettevõtteid

Kõik seotud osapooltega teostatud tehingutest tekkinud nõuded ja kohustused kajastatakse aruandes bilansirühmades "Muud nõuded" ja "Muud kohustused". Bilansikirjel "Eesti Energia kontserni kuuluvad ettevõtted" on kajastatud nõuded ja kohustused AS-ile Eesti Energia ja konsolideerimisgruppi kuuluvatele ettevõtjatele. Bilansikirjetel "Nõuded/kohustused sidusettevõttele" on esitatud nõuded ja kohustused OÜ-le Orica Eesti.

Seotud osapooltega teostatud tehingute mõju finantsaruannetele on esitatud raamatupidamise aastaaruande lisas 22.

Lisa 2 Nõuded ja ettemaksed

(eurodes)

| | 31.12.2018 | Jaotus järelejäänud tähtaja järgi | | | Lisa nr |
|------------------------------------|-------------------|-----------------------------------|---------------------|------------------|---------|
| | | 12 kuu jooksul | 1 - 5 aasta jooksul | üle 5 aasta | |
| Nõuded ostjate vastu | 359 633 | 359 633 | 0 | 0 | 3 |
| Maksude ettemaksed ja tagasinõuded | 1 708 086 | 1 708 086 | 0 | 0 | 5 |
| Muud nõuded | 6 684 | 6 684 | 0 | 0 | |
| Ettemaksed | 52 271 | 52 271 | 0 | 0 | |
| Nõuded ema- ja tütarettevõtetele | 41 418 688 | 41 418 688 | 0 | 0 | 22 |
| Nõuded sidusettevõtetele | 2 092 599 | 2 092 599 | 0 | 0 | 22 |
| Muud lühiajalised nõuded | 7 087 | 7 087 | 0 | 0 | |
| Pikaajalised finantsinvesteeringud | 1 086 856 | 0 | 0 | 1 086 856 | |
| Kokku nõuded ja ettemaksed | 46 731 904 | 45 645 048 | 0 | 1 086 856 | |

| | 31.12.2017 | Jaotus järelejäänud tähtaja järgi | | | Lisa nr |
|------------------------------------|-------------------|-----------------------------------|---------------------|------------------|---------|
| | | 12 kuu jooksul | 1 - 5 aasta jooksul | üle 5 aasta | |
| Nõuded ostjate vastu | 67 764 | 67 764 | 0 | 0 | 3 |
| Maksude ettemaksed ja tagasinõuded | 1 467 384 | 1 467 384 | 0 | 0 | 5 |
| Muud nõuded | 6 684 | 6 684 | 0 | 0 | |
| Ettemaksed | 41 311 | 41 311 | 0 | 0 | |
| Nõuded ema- ja tütarettevõtetele | 16 083 330 | 16 083 330 | 0 | 0 | 22 |
| Nõuded sidusettevõtetele | 237 | 237 | 0 | 0 | 22 |
| Muud lühiajalised nõuded | 3 156 | 3 156 | 0 | 0 | |
| Pikaajalised finantsinvesteeringud | 1 086 856 | 0 | 0 | 1 086 856 | |
| Kokku nõuded ja ettemaksed | 18 756 722 | 17 669 866 | 0 | 1 086 856 | |

Real "Pikaajalised finantsinvesteeringud" on kajastatud laenuõue Lüganuse Vallavalitsuse vastu.

Nõuete osas ei ole 2018. aastal teostatud allahindlusi nii nagu ka 2017. aastal.

Lisa 3 Nõuded ostjate vastu

(eurodes)

| | 31.12.2018 | 31.12.2017 |
|-----------------------------------|----------------|---------------|
| Ostjatelt laekumata arved | 359 633 | 67 764 |
| Teenused | 52 184 | 24 207 |
| Materjalid | 6 614 | 12 805 |
| Killustik, aheraine | 13 745 | 28 902 |
| Elekter | 1 475 | 1 850 |
| Põlevkivi | 285 615 | 0 |
| Kokku nõuded ostjate vastu | 359 633 | 67 764 |

Vt ka lisa 2.

Lisa 4 Varud

(eurodes)

| | 31.12.2018 | 31.12.2017 |
|-----------------------------|-------------------|-------------------|
| Tooraine ja materjal | 10 847 565 | 12 569 525 |
| Lõpetamata toodang | 2 444 417 | 1 327 921 |
| Valmistoodang | 35 508 696 | 27 073 489 |
| Põlevkivi | 35 166 303 | 26 843 024 |
| Killustik | 342 393 | 230 465 |
| Kokku varud | 48 800 678 | 40 970 935 |

Lõpetamata toodanguna on Enefit Kaevandused AS-i Narva Karjääri arvele võetud põlevkivi paljandustööd. Enefit Kaevandused AS-i valmistoodang on põlevkivi ja killustik.

Varude allahindlus ja mahakandmine 2018.a. oli 134 673 eurot (2017. a. 39 948 eurot). Vt. lisa 20.

Lisa 5 Maksude ettemaksed ja maksuvõlad

(eurodes)

| | 31.12.2018 | | 31.12.2017 | |
|---|------------------|-------------------|------------------|-------------------|
| | Ettemaks | Maksuvõlg | Ettemaks | Maksuvõlg |
| Ettevõtte tulumaks | 0 | 905 475 | 0 | 2 111 508 |
| Käibemaks | 1 687 482 | 0 | 1 448 857 | 0 |
| Üksikisiku tulumaks | 0 | 582 375 | 0 | 659 505 |
| Erisoodustuse tulumaks | 0 | 651 | 0 | 791 |
| Sotsiaalmaks | 0 | 1 100 419 | 0 | 1 216 737 |
| Kohustuslik kogumispension | 0 | 45 287 | 0 | 53 685 |
| Töötuskindlustusmaksed | 0 | 77 018 | 0 | 86 168 |
| Muud maksude ettemaksed ja maksuvõlad | 0 | 11 734 090 | 0 | 7 517 673 |
| Ettemaksukonto jääk | 20 604 | | 18 527 | |
| Kokku maksude ettemaksed ja maksuvõlad | 1 708 086 | 14 445 315 | 1 467 384 | 11 646 067 |

Muude maksude maksuvõlgade real on kajastatud keskkonnamaksude võlg.
Vt. lisad 2,9, 17.

Lisa 6 Sidusettevõtjate aktsiad ja osad (eurodes)

| Sidusettevõtjate aktsiad ja osad, üldine informatsioon: 2018 | | | | | |
|--|------------------------|------------|---------------------------------|-------------------|------------|
| Sidusettevõtja registrikood | Sidusettevõtja nimetus | Asukohamaa | Põhitegevusala | Osaluse määär (%) | |
| | | | | 31.12.2017 | 31.12.2018 |
| 10186632 | Orica Eesti OÜ | Eesti | Lõhkevahendite tootmine ja müük | 35 | 35 |

| Sidusettevõtjate aktsiad ja osad, detailne informatsioon | | | | |
|--|------------|------------|--|------------|
| Sidusettevõtja nimetus | 31.12.2017 | Dividendid | Kasum(kahjum) kapitaliosaluse meetodil | 31.12.2018 |
| Orica Eesti OÜ | 4 704 696 | -4 210 518 | 2 040 493 | 2 534 671 |
| Kokku sidusettevõtjate aktsiad ja osad, eelmise perioodi lõpus | 4 704 696 | -4 210 518 | 2 040 493 | 2 534 671 |

Enefit Kaevandused AS-i osalus ülaltoodud sidusettevõttes on 35% (2017. a. 35%).

2017. aastal dividende välja ei kuulutatud. 2018.a. jaanuaris kuulutati välja dividendid Orica Eesti OÜ 2016/2017 maj. a. eest summas 2 117 919 eurot ja novembris 2018 kuulutati välja dividendid 2017/2018 maj. a. eest summas 2 092 599 eurot.

Lisa 7 Materiaalsed põhivarad (eurodes)

| | | | | | | | | | | | Kokku |
|---|----------------|-------------------|----------------------|----------------------------|-------------------------|--------------------|-----------------------------|----------------------|----------------|------------------------------------|--------------------|
| | Maa | Ehitised | | | | Masinad ja seadmed | Muud materiaalsed põhivarad | | | Lõpetamata projektid ja ettemaksed | |
| | | | Transpordi- vahendid | Arvutid ja arvutisüsteemid | Muud masinad ja seadmed | | | Lõpetamata projektid | Ettemaksed | | |
| 31.12.2017 | | | | | | | | | | | |
| Soetusmaksumus | 321 767 | 55 693 384 | 37 338 634 | 846 814 | 203 910 074 | 242 095 522 | 1 979 963 | 2 031 365 | 0 | 2 031 365 | 302 122 001 |
| Akumuleeritud kulum | 0 | -29 122 881 | -27 306 107 | -772 016 | -140 074 456 | -168 152 579 | -1 419 998 | 0 | 0 | 0 | -198 695 458 |
| Jääkmaksumus | 321 767 | 26 570 503 | 10 032 527 | 74 798 | 63 835 618 | 73 942 943 | 559 965 | 2 031 365 | 0 | 2 031 365 | 103 426 543 |
| Ostud ja parendused | 254 | 557 081 | 6 729 930 | 50 524 | 15 447 392 | 22 227 846 | 19 767 | 10 349 887 | 264 000 | 10 613 887 | 33 418 835 |
| Maa ja varem kasutusel olnud ehitiste ost | 254 | 473 148 | | | | | | 0 | 0 | | 473 402 |
| Uute ehitiste ost, uusehitus, parendused | | 83 933 | | | | | | 3 569 373 | 0 | 3 569 373 | 3 653 306 |
| Muud ostud ja parendused | | | 6 729 930 | 50 524 | 15 447 392 | 22 227 846 | 19 767 | 6 780 514 | 264 000 | 7 044 514 | 29 292 127 |
| Amortisatsioonikulu | 0 | -2 234 179 | -2 208 078 | -37 314 | -14 346 718 | -16 592 110 | -88 328 | 0 | 0 | 0 | -18 914 617 |
| Allahindlused väärtuse languse tõttu | 0 | -61 401 | -12 300 | 0 | -235 670 | -247 970 | 0 | 0 | 0 | 0 | -309 371 |
| Müügid | 0 | -66 063 | -271 597 | 0 | -2 150 766 | -2 422 363 | -25 392 | 0 | 0 | 0 | -2 513 818 |
| Ümberliigitamised | 0 | 3 635 612 | 628 410 | 0 | 6 386 529 | 7 014 939 | 143 007 | -10 793 558 | 0 | -10 793 558 | 0 |
| Ümberliigitamised lõpetamata projektidest | 0 | 3 635 612 | 628 410 | 0 | 6 386 529 | 7 014 939 | 143 007 | -10 793 558 | 0 | -10 793 558 | 0 |
| 31.12.2018 | | | | | | | | | | | |
| Soetusmaksumus | 322 021 | 59 575 609 | 41 143 991 | 875 300 | 210 273 760 | 252 293 051 | 1 790 957 | 1 587 694 | 264 000 | 1 851 694 | 315 833 332 |
| Akumuleeritud kulum | 0 | -31 174 056 | -26 245 099 | -787 292 | -141 337 375 | -168 369 766 | -1 181 938 | 0 | 0 | 0 | -200 725 760 |
| Jääkmaksumus | 322 021 | 28 401 553 | 14 898 892 | 88 008 | 68 936 385 | 83 923 285 | 609 019 | 1 587 694 | 264 000 | 1 851 694 | 115 107 572 |

Müüdnud materiaalsed põhivarad müügihinna

| | 2018 |
|-----------------------------|------------------|
| Ehitised | 66 063 |
| Masinad ja seadmed | 2 989 044 |
| Transpordi- vahendid | 296 384 |
| Arvutid ja arvutisüsteemid | 6 |
| Muud masinad ja seadmed | 2 692 654 |
| Muud materiaalsed põhivarad | 26 562 |
| Kokku | 3 081 669 |

2017. aastal müüdi materiaalset põhivara müügihinna kokku 408 709 eurot, sh.

- ehitised 43 700 eur;

- masinad ja seadmed 344 157 eur;

- muu materiaalne põhivara 20852 eur.

Lisa 8 Immateriaalsed põhivarad

(eurodes)

| | Kokku | |
|---------------------|-------------------------------|----------------|
| | Muud immateriaalsed põhivarad | |
| 31.12.2017 | | |
| Soetusmaksumus | 689 041 | 689 041 |
| Akumuleeritud kulum | -167 522 | -167 522 |
| Jääkmaksumus | 521 519 | 521 519 |
| | | |
| Amortisatsioonikulu | -27 651 | -27 651 |
| | | |
| 31.12.2018 | | |
| Soetusmaksumus | 689 041 | 689 041 |
| Akumuleeritud kulum | -195 173 | -195 173 |
| Jääkmaksumus | 493 868 | 493 868 |

Lisa 9 Võlad ja ettemaksud

(eurodes)

| | 31.12.2018 | 12 kuu jooksul | Lisa nr |
|----------------------------------|-------------------|-------------------|---------|
| Võlad tarnijatele | 17 682 909 | 17 682 909 | 10 |
| Võlad töövõtjatele | 7 215 404 | 7 215 404 | 11 |
| Maksuvõlad | 14 445 315 | 14 445 315 | 5 |
| Muud võlad | 65 000 | 65 000 | |
| Saadud ettemaksud | 279 231 | 279 231 | |
| Võlad ema- ja tütarettevõtetele | 2 220 104 | 2 220 104 | 22 |
| Võlad sidusettevõtetele | 1 294 220 | 1 294 220 | 22 |
| Kokku võlad ja ettemaksud | 43 202 183 | 43 202 183 | |
| | | | |
| | 31.12.2017 | 12 kuu jooksul | Lisa nr |
| Võlad tarnijatele | 14 668 728 | 14 668 728 | 10 |
| Võlad töövõtjatele | 7 772 129 | 7 772 129 | 11 |
| Maksuvõlad | 11 646 067 | 11 646 067 | 5 |
| Muud võlad | 67 000 | 67 000 | |
| Saadud ettemaksud | 11 682 | 11 682 | |
| Võlad ema- ja tütarettevõtetele | 2 099 136 | 2 099 136 | 22 |
| Võlad sidusettevõtetele | 1 553 050 | 1 553 050 | 22 |
| Kokku võlad ja ettemaksud | 37 817 792 | 37 817 792 | |

Lisa 10 Võlad tarnijatele

(eurodes)

| | 31.12.2018 | 31.12.2017 |
|--------------------------------|-------------------|-------------------|
| Materjalid ja varuosad | 4 129 548 | 4 305 567 |
| Kütus | 5 340 423 | 4 887 658 |
| Põhivara | 7 018 841 | 4 283 395 |
| Teenused | 1 091 773 | 1 079 920 |
| Elekter, soojus | 102 324 | 112 188 |
| Kokku võlad tarnijatele | 17 682 909 | 14 668 728 |

Vt. ka lisa 9.

Lisa 11 Võlad töövõtjatele

(eurodes)

| | 31.12.2018 | 31.12.2017 |
|---|------------------|------------------|
| Töötasude kohustis | 2 540 770 | 2 620 804 |
| Puhkusetasude kohustis | 1 786 899 | 2 086 334 |
| Deklareerimata maksud ja kinnipidamised töötasust | 1 684 390 | 1 731 407 |
| Reserveeritud preemiad ja toetused | 1 203 345 | 1 333 584 |
| Kokku võlad töövõtjatele | 7 215 404 | 7 772 129 |

Vt. ka lisa 9.

Lisa 12 Eraldised

(eurodes)

| | 31.12.2017 | Moodustamine/ korrigeerimine | Kasutamine | Intressiarvestus | 31.12.2018 |
|---|-------------------|---------------------------------|-------------------|------------------|-------------------|
| Keskkonkaitseliste ja mäetööde peatamise kohustuste eraldised | 10 106 329 | 79 288 | -835 099 | 95 479 | 9 445 997 |
| Tervisekahjuste hüvitamise eraldis | 3 669 777 | 183 464 | -350 288 | 52 000 | 3 554 953 |
| Ettevõttepensioni eraldis | 233 660 | 276 452 | -89 324 | 488 | 421 276 |
| Ümberõppestipendiumi eraldis | 1 170 | 234 898 | -1 170 | 0 | 234 898 |
| Koondamiseraldis | 0 | 1 079 478 | 0 | 0 | 1 079 478 |
| Kokku eraldised | 14 010 936 | 1 853 580 | -1 275 881 | 147 967 | 14 736 602 |

Eraldised on 2018. aastal diskonteeritud diskontomääraga 0,15%-4,05% (2017: 0,19%-4,11%). Alates 2012. aastast kasutab Eesti Energia kontsern eraldiste diskonteerimisel perioodi keskmise diskontomäära asemel diskontomäärade kõverat. See võimaldab anda täpsemat hinnangu erinevates ajahorisontides paiknevatele eraldistele.

Keskkonkaitseskulude eraldised on moodustatud Estonia Kaevanduse perioodiks 2018-2032 aasta; Narva Karjääri 2018-2038 aasta; Aidu Karjääri 2018 aasta; Viru Kaevanduse 2020 aasta ja Logistikaettevõtte 2020 aasta. Mäetööde peatamise eraldised on moodustatud Estonia kaevanduse 2032 ja Narva karjääril perioodiks 2038 aasta.

Tervisekahjustuste hüvitamise kulude eraldis on moodustatud vastavalt õigustatud isikute eeldatavale elueale. Pikaajalised töötajatega seotud eraldised realiseeruvad lepingutes sätestatud tähtaegade jooksul või töötajate järelejäänud eluea jooksul, mille määramise aluseks on võetud Statistikaameti andmed prognoositavate eluigade kohta vastavalt vanusele.

2018.a. keskkonnakaitseliste eraldiste arvelt olid teostatud järgmised tööd:

- kaevandamisest mõjutatud alade rekultiveerimis- ja korrastustööd;
- põhjavee alandamisega seotud kahjude likvideerimine;
- ülevoolupuuraukude puurimine ja eesvoolude korrastamine;
- puuraukude ja šurfide likvideerimine;
- settebaseinide setetest puhastamine ja korrastamine.

Lisa 13 Tingimuslikud kohustised ja varad (eurodes)

Maksuhalduril on õigus kontrollida ettevõtte maksuarvestust kuni 5 aasta jooksul maksudeklaratsiooni esitamise tähtajast ning vigade tuvastamisel täiendavalt määrata maksusumma, intressid ja trahv.

Enaettevõtte juhtkonna hinnangul ei esine asjaolusid, mille tulemusena võiks maksuhaldur määrata ettevõttele olulise täiendava maksusumma.

Lisa 14 Aktsiakapital (eurodes)

| | 31.12.2018 | 31.12.2017 |
|---------------|------------|------------|
| Aktsiakapital | 28 335 177 | 28 335 177 |

Enefit Kaevandused AS aktsiakapitali suuruseks aruandeaastal oli 28 335 177 eurot (2017. a. 28 335 177 eurot). Tulenevalt Äriseadustikust ja Enefit Kaevandused AS põhikirjast, on minimaalse kohustusliku reservkapitali suuruseks 2 833 518 eurot.

2018.aasta detsembris maksti välja dividende summas 5 739 225 eurot. Jaanuaris 2018.a. saadi sidusettevõttelt Orica Eesti OÜ dividende summas 2 117 919 eurot.

Saadud ja välja makstud dividendidega kaasnes neto tulumaksukulu summas 905 327 eurot.

Ettevõtte jaotamata kasum (arvestades seaduses ette nähtud kohustust kanda 1/20 aruandeaasta puhaskasumist kohustuslikku reservkapitali) seisuga 31. detsember 2018 moodustas 134 972 312 (2017. a. 124 170 030 eurot) eurot. Dividendide väljamaksmisel omanikele alates 01.01.2016. a. kaasneb tulumaksukulu 20/80 netodividendina väljamakstavalt summalt. Seega on bilansipäeva seisuga eksisteerinud jaotamata kasumist omanikele võimalik dividendidena välja maksta 107 977 850 eurot (2017. a. 99 336 024 eurot) ning dividendide väljamaksmisega kaasneks dividendide tulumaks summas 26 994 462 eurot (2017. a. 24 834 006 eurot).

Lisa 15 Müügitulu

(eurodes)

| | 2018 | 2017 |
|--|--------------------|--------------------|
| Müügitulu geograafiliste piirkondade lõikes | | |
| Müük Euroopa Liidu riikidele | | |
| Eesti | 191 439 833 | 211 986 261 |
| Müük Euroopa Liidu riikidele, kokku | 191 439 833 | 211 986 261 |
| Müük väljapoole Euroopa Liidu riike | | |
| Venemaa | 0 | 5 296 |
| Müük väljapoole Euroopa Liidu riike, kokku | 0 | 5 296 |
| Kokku müügitulu | 191 439 833 | 211 991 557 |
| Müügitulu tegevusalade lõikes | | |
| Põlevkivi | 188 462 222 | 209 547 224 |
| Vanametalli müük | 808 447 | 817 244 |
| KETi teenused | 214 031 | 433 220 |
| Transport | 465 440 | 296 245 |
| Killustik | 584 178 | 299 905 |
| Elekter | 442 452 | 263 511 |
| Materjalide müük | 100 658 | 30 510 |
| Mäepäästeteenus | 180 065 | 151 875 |
| Kinnisvara ja muu vara üüri ja renditasud | 87 905 | 98 482 |
| Muud(s.h.teenustööd töömasinate ja transpordivahenditega) | 94 435 | 53 341 |
| Kokku müügitulu | 191 439 833 | 211 991 557 |

Sisaldab tehinguid seotud osapooltega vt. lisa 22.

Lisa 16 Muud äritulud

(eurodes)

| | 2018 | 2017 | Lisa nr |
|--|----------------|----------------|---------|
| Kasum materiaalsete põhivarade müügist | 567 851 | 403 860 | 7 |
| Kasum valuutakursi muutustest | 2 | 36 | |
| Trahvid, viivised ja hüvitised | 132 531 | 71 461 | |
| Varude ülejääk | 188 | 0 | |
| Muud | 1 010 | 21 041 | |
| Kokku muud äritulud | 701 582 | 496 398 | |

Sisaldab tehinguid seotud osapooltega vt. lisa 22.

Lisa 17 Kaubad, toore, materjal ja teenused (eurodes)

| | 2018 | 2017 | Lisa nr |
|--|-------------------|-------------------|---------|
| Tooraine ja materjal | 21 872 712 | 21 609 757 | |
| Energia | 13 926 674 | 19 230 236 | |
| Elektrienergia | 13 357 247 | 12 228 116 | |
| Kütus | 569 427 | 7 002 120 | |
| Kulud töövahenditele | 26 089 824 | 22 425 349 | |
| Loodusvarade kasutusmaks | 18 157 982 | 7 493 129 | 5 |
| Põhitegevuse vara hooldus, remont, muud kulud | 2 993 457 | 3 035 921 | |
| Müügikulud | 8 446 | 9 563 | |
| Keskkonnanakitselised maksud | 9 457 625 | 10 468 447 | 5 |
| Kokku kaubad, toore, materjal ja teenused | 92 506 720 | 84 272 402 | |

Sisaldab tehinguid seotud osapooltega vt. lisa 22.

Lisa 18 Mitmesugused tegevuskulud (eurodes)

| | 2018 | 2017 |
|--|-------------------|-------------------|
| Mitmesugused bürookulud | 68 444 | 88 596 |
| Uurimis- ja arengukulud | 2 389 717 | 2 302 063 |
| Lähetuskulud | 36 829 | 26 857 |
| Koolituskulud | 173 516 | 123 609 |
| Transpordikulud | 12 501 955 | 12 541 727 |
| IT kulud | 1 594 975 | 1 558 422 |
| Töötervishoiu ja ohutuse alased kulud | 467 188 | 481 492 |
| Turva- ja üldkindlustuskulud | 482 793 | 549 128 |
| Kommunikatsiooni- ja turunduskulud | 259 375 | 276 650 |
| Telekommunikatsiooni kulud | 74 083 | 70 777 |
| Kulud büroohoonetele, ruumidele, territooriumitele | 120 929 | 137 220 |
| Kokku mitmesugused tegevuskulud | 18 169 804 | 18 156 541 |

Sisaldab tehinguid seotud osapooltega vt. lisa 22.

Lisa 19 Tööjõukulud

(eurodes)

| | 2018 | 2017 |
|--|-------------------|-------------------|
| Palgakulu | 42 169 174 | 42 764 707 |
| Sotsiaalmaksud | 13 553 667 | 13 746 192 |
| Töötuskindlustusmaks | 326 240 | 331 532 |
| Kokku tööjõukulud | 56 049 081 | 56 842 431 |
| Töötajate keskmine arv taandatuna täistööajale | 2 100 | 2 295 |

Lisa 20 Muud ärikulud

(eurodes)

| | 2018 | 2017 | Lisa nr |
|---------------------------------|----------------|---------------|---------|
| Kahjum valuutakursi muutustest | 152 | 0 | |
| Trahvid, viivised ja hüvitised | 1 100 | 8 174 | |
| Ettevõtlusega mitteseotud kulud | 15 358 | 17 856 | |
| Varude allahindlus | 134 252 | 3 027 | 4 |
| Varude puudujääk | 421 | 36 921 | 4 |
| Muud | 21 117 | 15 276 | |
| Kokku muud ärikulud | 172 400 | 81 254 | |

Lisa 21 Muud finantstulud ja -kulud

(eurodes)

| | 2018 | 2017 | Lisa nr |
|--|------------------|------------------|---------|
| Kasum (kahjum) valuutakursi muutustest | -87 | -138 | |
| Kasum sidusettevõtetelt kapitaliosaluse meetodil | 2 040 492 | 2 664 164 | 6 |
| Intressitulu pikaajalistelt finantsinvesteeringutelt | 13 363 | 13 635 | |
| Intressikulud eraldistelt | -147 967 | -159 160 | 12 |
| Muud finantstehingutega seotud kulud | -2 441 | -2 523 | |
| Intressikulud | 0 | -308 | |
| Kokku muud finantstulud ja -kulud | 1 903 360 | 2 515 670 | |

Sisaldab tehinguid seotud osapooltega vt. lisa 22.

Lisa 22 Seotud osapooled (eurodes)

| | |
|---|------------------|
| Aruandekohustuslase emaeettevõtja nimetus | Eesti Energia AS |
| Riik, kus aruandekohustuslase emaeettevõtja on registreeritud | Eesti Vabariik |
| Kontserni nimetus, millesse kuulub emaeettevõtja | Eesti Energia AS |
| Riik, kus kontserni emaeettevõtja on registreeritud | Eesti Vabariik |

Saldod seotud osapooltega rühmade lõikes

| | 31.12.2018 | | 31.12.2017 | |
|--|------------|------------|------------|------------|
| | Nõuded | Kohustised | Nõuded | Kohustised |
| Emaettevõtja | 27 607 334 | 746 455 | 24 867 | 1 029 164 |
| Sidusettevõtjad | 2 092 599 | 1 294 220 | 237 | 1 553 050 |
| Teised samasse konsolideerimisgruppi kuuluvad ettevõtjad | 13 811 354 | 1 473 648 | 16 108 197 | 1 069 972 |

Ostud ja müügid

| | 2018 | | 2017 | |
|--|------------|-------------|------------|-------------|
| | Ostud | Müügid | Ostud | Müügid |
| Emaettevõtja | 6 629 340 | 475 126 | 6 625 234 | 357 508 |
| Sidusettevõtjad | 17 832 716 | 567 | 17 904 820 | 2 894 |
| Teised samasse konsolideerimisgruppi kuuluvad ettevõtjad | 13 770 290 | 190 031 897 | 11 752 778 | 210 321 480 |

| Tegev- ja kõrgemale juhtkonnale arvestatud tasud ja muud olulised soodustused | 2018 | 2017 |
|---|---------|---------|
| Arvestatud tasu | 368 859 | 347 622 |
| Toitlustamine, majutus | 1 094 | 6 563 |

Enefit Kaevandused AS-i raamatupidamise aastaaruande koostamisel on loetud seotud osapoolteks:

- omanikke (emaeettevõtte ning emaeettevõtte omanikud);
- sidusettevõtet;
- teisi samasse konsolideerimisgruppi kuuluvaid ettevõtteid (s.h emaeettevõtte teised tütarettevõtted);
- tegev- ja kõrgemat juhtkonda;
- eespool loetletud isikute lähedasi pereliikmeid ja nende poolt kontrollitavaid või nende olulise mõju all olevaid ettevõtteid.

Enefit Kaevandused AS-i emaeettevõtteks on Eesti Energia AS, mis on registreeritud Eesti Vabariigis.

2017. aastal maksti Eesti Energia AS -ile välja dividende summas 10 000 000 eurot, millega kaasnes tulumaksukulu summas 2 110 987 eurot. 2018.aastal on Eesti Energia AS -ile tasutud dividende summas 5 739 225 eurot ning Orica Eesti OÜ-lt saadi 2018.a. jaanuaris dividende 2 117 919 eurot. Dividendide väljamaksmisega kaasnes neto tulumaksukulu summas 905 327 eurot (lisa 14.)

Enefit Kaevandused AS-i arvelduskontod AS-is Swedbank ja AS-is SEB Pank kuuluvad Eesti Energia AS-i kontsernikonto koosseisu.

Lisaks Enefit Kaevandused AS-ile kuuluvad kontsernikonto koosseisu kõik AS Eesti Energia tütarettevõtted. Vastavalt kontsernikonto lepingule vastutavad kontserni liikmed pangale tasumata summade eest solidaarselt. Eesti Energia AS kajastab bilansis rahaliste vahenditena kontsernikonto netosaldot ehk vabasid vahendeid. Samu vahendeid kajastatakse rahaliste vahenditena ka bilansis Eesti Energia tütarettevõtete poolt individuaalsete arvelduskontode ulatuses.

Seisuga 31.12.2018 oli Enefit Kaevandused AS-i emaeettevõtja vastu nõudeid kogusummas 27 607 334 eurot, sh arvelduskrediit 27 583 544 eurot ja muud nõuded 23 790 eurot (2017.a. arvelduskrediit ei olnud ja muud nõuded emaeettevõtjale olid summas 24 867 eurot).

Ostu- ja müügitähingud seotud osapooltega on teostatud Eesti Energia kontsernis turutingimustel.

2018. a. on ostetud emaeettevõtjalt kaupu summas 165 318 eurot (2017. a. 165 552 eurot), teenuseid summas 6 401 761 eurot (2017. a. 6 459 683 eurot) ja põhivara 62 261 eurot (2017.a. ei ostetud).

2018. a. on ostetud teistelt samasse konsolideerimisgruppi kuuluvatelt ettevõtjatelt kaupu summas 6 621 406 eurot (2017. a. 5 552 466 eurot), põhivara summas 2 358 233 eurot (2017. a. 3 123 319 eurot) ja teenuseid summas 4 790 651 eurot (2017. a. 3 076 993 eurot).

2018.a. müüdi emettevõtjale kaupu summas 336 882 eurot (2017. a. 259 641 eurot), põhivara summas 6 eurot (2017.a. 894 eurot) ja teenuseid summas 138 238 eurot (2017. a. 96 974 eurot).

2018. a. müüdi teistele samasse konsolideerimisgruppi kuuluvatele ettevõtjatele kaupu summas 187 205 026 eurot (2017. a. 209 550 939 eurot), põhivara summas 2 285 954 eurot (2017.a. 22 478 eurot) ja teenuseid summas 540 917 eurot (2017. a. 748 063 eurot).

2018.a osteti sidusettevõtelt kaupu summas 17 832 716 eurot (2017.a. 17 904 820 eurot) ja müüdi teenuseid summas 567 eurot (2017.a. 2894 eurot).

Seotud osapoolte vastu olevate nõuete osas ei ole tehtud 2017. ja 2018. aastal allahindlusi.

Vt. ka lisa 2,9,15,16,17,18.

Juhatuse liikmetega lepingu katkestamisel ettevõtte algatusel makstakse juhatuse liikmetele hüvitist 4 kuu teenistustasu ulatuses.

Lisa 23 Bilansivälised varad

Seisuga 31. detsember 2018. a. on kaevandamisele kuuluvaid põlevkivi varusid hinnanguliselt kokku kaeveväljadel 266 348 tuhat tonni (2017. a. 284 162 tuhat tonni), sh. allmaa kaeveväljal 154 106 tuhat tonni (2017.a. 166 637 tuhat tonni) ja pealmaa kaeveväljal 112 242 tuhat tonni (2017. a. 117 525 tuhat tonni).

Aruande digitaalallkirjad

Aruande lõpetamise kuupäev on: 25.03.2019

Enefit Kaevandused AS (registrikood: 10032389) 01.01.2018 - 31.12.2018 majandusaasta aruande andmete õigsust on elektrooniliselt kinnitanud:

| Allkirjastaja nimi | Allkirjastaja roll | Allkirja andmise aeg |
|--------------------|--------------------|----------------------|
| MEELIS GOLDBERG | Juhatuse liige | 25.03.2019 |
| ALEKSANDR ZAHHAROV | Juhatuse liige | 25.03.2019 |
| Resolutsioon: | Kinnitan | |
| VALERI ABRAMOV | Juhatuse liige | 25.03.2019 |
| OLEG NIKITIN | Juhatuse liige | 25.03.2019 |

SÕLTUMATU VANDEAUDIITORI ARUANNE

Enefit Kaevandused AS-i aktsionäridele

Arvamus

Meie arvates kajastab raamatupidamise aastaaruanne kõigis olulistes osades õiglaselt Enefit Kaevandused AS i (Ettevõtte) finantsseisundit seisuga 31. detsember 2018 ning sellel kuupäeval lõppenud majandusaasta finants tulemust ja rahavoogusid kooskõlas Eesti finantsaruandluse standardiga.

Meie poolt auditeeritud Ettevõtte raamatupidamise aastaaruanne sisaldab:

- bilanssi seisuga 31. detsember 2018;
- kasumiaruannet eeltoodud kuupäeval lõppenud majandusaasta kohta;
- rahavoogude aruannet eeltoodud kuupäeval lõppenud majandusaasta kohta;
- omakapitali muutuste aruannet eeltoodud kuupäeval lõppenud majandusaasta kohta; ja
- raamatupidamise aastaaruande lisasid, mis sisaldavad oluliste arvestuspõhimõtete kokkuvõtet ja muud selgitavat infot.

Arvamuse alus

Viisime auditi läbi kooskõlas rahvusvaheliste auditeerimisstandarditega (ISA-d). Meie kohustused vastavalt nendele standarditele on täiendavalt kirjeldatud meie aruande osas „Audiitori kohustused seoses raamatupidamise aastaaruande auditiga“.

Usume, et kogutud auditi tõendusmaterjal on piisav ja asjakohane meie arvamus avaldamiseks.

Oleme Ettevõttest sõltumatu kooskõlas Rahvusvaheliste Arvestusekspertide Etikakoodeksite Nõukogu (IESBA) poolt välja antud kutseliste arvestusekspertide etikakoodeksiga (IESBA koodeks) ja Eesti Vabariigi audiitoritegevuse seaduses sätestatud eetikanõuetega. Oleme täitnud oma muud eetikaalased kohustused vastavalt IESBA koodeksile ja Eesti Vabariigi audiitoritegevuse seaduse eetikanõuetele.

Muu informatsioon

Juhatus vastutab muu informatsiooni eest, mis sisaldub majandusaasta aruandes lisaks raamatupidamise aastaaruandele ja meie audiitori aruandele.

Meie arvamus raamatupidamise aastaaruande kohta ei hõlma muud informatsiooni ja me ei avalda muu informatsiooni kohta kindlustandvat arvamus.

Raamatupidamise aastaaruande auditeerimise käigus on meie kohustus lugeda muud informatsiooni ja kaaluda seda tehes, kas muu informatsioon sisaldab olulisi vasturääkivusi raamatupidamise aruandega või meie poolt auditi käigus saadud teadmistega või tundub muul viisil olevat oluliselt väärkajastatud. Kui me teeme tehtud töö põhjal järelduse, et muu informatsioon on oluliselt väärkajastatud, oleme kohustatud selle info oma aruandes välja tooma. Meil ei ole sellega seoses midagi välja tuua.

Juhikonna ja nende, kelle ülesandeks on valitsemine, kohustused seoses raamatupidamise aastaaruandega

Juhatus vastutab raamatupidamise aastaaruande koostamise ja õiglase esitamise eest kooskõlas Eesti finantsaruandluse standardiga ja sellise sisekontrollisüsteemi rakendamise eest, nagu juhatus peab vajalikuks, võimaldamaks pettusest või veast tulenevate oluliste väärkajastamisteta raamatupidamise aastaaruande koostamist.

Raamatupidamise aastaaruande koostamisel on juhatus kohustatud hindama Ettevõtte jätkusuutlikkust, avalikustama vajadusel infot tegevuse jätkuvusega seotud asjaolude kohta ja kasutama tegevuse jätkuvuse printsiipi, välja arvatud juhul, kui juhatus kavatab Ettevõtte likvideerida või tegevuse lõpetada või tal puudub realistlik alternatiiv eelnimetatud tegevustele.

Need, kelle ülesandeks on valitsemine, vastutavad Ettevõtte finantsaruandlusprotsessi üle järelevalve teostamise eest.

Vandeaudiitori kohustused seoses raamatupidamise aastaaruande auditiga

Meie eesmärk on saada põhjendatud kindlus selle kohta, kas raamatupidamise aastaaruanne tervikuna on pettusest või veast tulenevate oluliste väärkajastamisteta, ja anda välja audiitori aruanne, mis sisaldab meie arvamus. Kuigi põhjendatud kindlus on kõrgetasemeline kindlus, ei anna ISA-dega kooskõlas läbiviidud audit garantiid, et oluline väärkajastamine alati avastatakse. Väärkajastamised võivad tuleneda pettusest või veast ja neid peetakse oluliseks siis, kui võib põhjendatult eeldada, et need võivad kas üksikult või koos mõjutada kasutajate poolt raamatupidamise aastaaruande alusel tehtavaid majanduslikke otsuseid.

Kooskõlas ISA-dega läbiviidud auditi käigus kasutame me kutsealast otsustust ja säilitame kutsealase skeptitsismi. Samuti me:

- tuvastame ja hindame riske, et raamatupidamise aastaaruandes võib olla olulisi väärkajastamisi tulenevalt pettusest või veast, kavandame ja teostame auditiprotseduuri vastavalt tuvastatud riskidele ning kogume piisava ja asjakohase auditi tõendusmaterjali meie arvamus avaldamiseks. Pettusest tuleneva olulise väärkajastamise mitteavastamise risk on suurem kui veast tuleneva väärkajastamise puhul, sest pettus võib tähendada varjatud kokkuleppeid, võltsimist, tahtlikku tegevusetust, väaresitiste tegemist või sisekontrollisüsteemi eiramist;
- omandame arusaama auditi kontekstis asjakohasest sisekontrollisüsteemist, selleks, et kujundada auditiprotseduuri sobivalt antud olukorrale, kuid mitte selleks, et avaldada arvamus Ettevõtte sisekontrollisüsteemi tõhususe kohta;
- hindame kasutatud arvestuspõhimõtete asjakohasust ning juhatuse poolt tehtud raamatupidamislike hinnangute ja nende kohta avalikustatud info põhjendatust;
- otsustame, kas juhatuse poolt kasutatud tegevuse jätkuvuse printsiip on asjakohane ning kas kogutud auditi tõendusmaterjali põhjal on olulist ebakindlust põhjustavaid sündmusi või tingimusi, mis võivad tekitada märkimisväärset kahtlust Ettevõtte jätkusuutlikkuses. Kui me järeldame, et eksisteerib oluline ebakindlus, oleme kohustatud oma audiitori aruandes juhtima tähelepanu infole, mis on selle kohta avalikustatud raamatupidamise aastaaruandes, või kui avalikustatud info on ebapiisav, siis modifitseerima oma arvamus. Meie järeldused tuginevad audiitori aruande kuupäevani kogutud auditi tõendusmaterjalil. Tulevased sündmused või tingimused võivad siiski põhjustada Ettevõtte tegevuse jätkumise lõppemist;
- hindame raamatupidamise aastaaruande üldist esitusviisi, struktuuri ja sisu, sealhulgas avalikustatud informatsiooni, ning seda, kas raamatupidamise aastaaruanne esitab toimumud tehinguid ja sündmusi viisil, millega saavutatakse õiglane esitusviis.

Me vahetame infot nendega, kelle ülesandeks on Ettevõtte valitsemine, muu hulgas auditi planeeritud ulatuse ja ajastuse ning oluliste auditi tähelepanekute kohta, sealhulgas auditi käigus tuvastatud oluliste sisekontrollisüsteemi puuduste kohta.

Tiit Raimla

Vandeaudiitor, litsents nr 287

AS PricewaterhouseCoopers

Tegevusluba nr 6

Pärnu mnt 15, 10141 Tallinn

25. märts 2019

Audiitorite digitaalallkirjad

Enefit Kaevandused AS (registrikood: 10032389) 01.01.2018 - 31.12.2018 majandusaasta aruandele lisatud audiitori aruande on digitaalselt allkirjastanud:

| Allkirjastaja nimi | Allkirjastaja roll | Allkirja andmise aeg |
|--------------------|--------------------|----------------------|
| TIIT RAIMLA | Vandeaudiitor | 25.03.2019 |

Kasumi jaotamise ettepanek

(eurodes)

| | 31.12.2018 |
|--|--------------------|
| Eelmiste perioodide jaotamata kasum (kahjum) | 118 430 805 |
| Aruandeaasta kasum (kahjum) | 16 541 507 |
| Kokku | 134 972 312 |
| Jaotamine | |
| Dividendideks | 13 500 000 |
| Eelmiste perioodide jaotamata kasum (kahjum) peale jaotamist (katmist) | 121 472 312 |
| Kokku | 134 972 312 |

Müügitulu jaotus tegevusalade lõikes

| Tegevusala | EMTAK kood | Müügitulu (EUR) | Müügitulu % | Põhitegevusala |
|---|------------|-----------------|-------------|----------------|
| Põlevkivi kaevandamine ja toornafta tootmine | 06101 | 188462222 | 98.44% | Jah |
| Jäätmete ja jääkide hulgikaubandus, taara ja pakendite kokkuost | 46771 | 808447 | 0.42% | Ei |
| Killustiku tootmine | 08122 | 584178 | 0.31% | Ei |
| Kauba raudteevedu | 49201 | 465440 | 0.24% | Ei |
| Elektrienergia müük | 35141 | 442452 | 0.23% | Ei |
| Laadungikäitlus | 52241 | 214031 | 0.11% | Ei |
| Turvatöö, v.a avalik korrakaitse | 80101 | 180065 | 0.09% | Ei |
| Muud kaevandamist abistavad tegevusalad | 09901 | 94435 | 0.05% | Ei |
| Enda või renditud kinnisvara üürileandmine ja käitus | 68201 | 87905 | 0.05% | Ei |
| Spetsialiseerimata hulgikaubandus | 46901 | 30510 | 0.02% | Ei |

Sidevahendid

| | |
|-------------------|------------------------|
| Liik | Sisu |
| E-posti aadress | kaevandused@energia.ee |
| Veebilehe aadress | energia.ee/kaevandused |