

MAJANDUSAASTA ARUANNE

aruandeaasta algus: 01.01.2019

aruandeaasta lõpp: 31.12.2019

ärinimi: Enefit Kaevandused AS

registrikood: 10032389

tänava nimi: Jaama tn

maja number: 10

linn: Jõhvi linn

vald: Jõhvi vald

maakond: Ida-Viru maakond

postisihnumber: 41533

e-posti aadress: kaevandused@energia.ee

veebilehe aadress: energia.ee/kaevandused

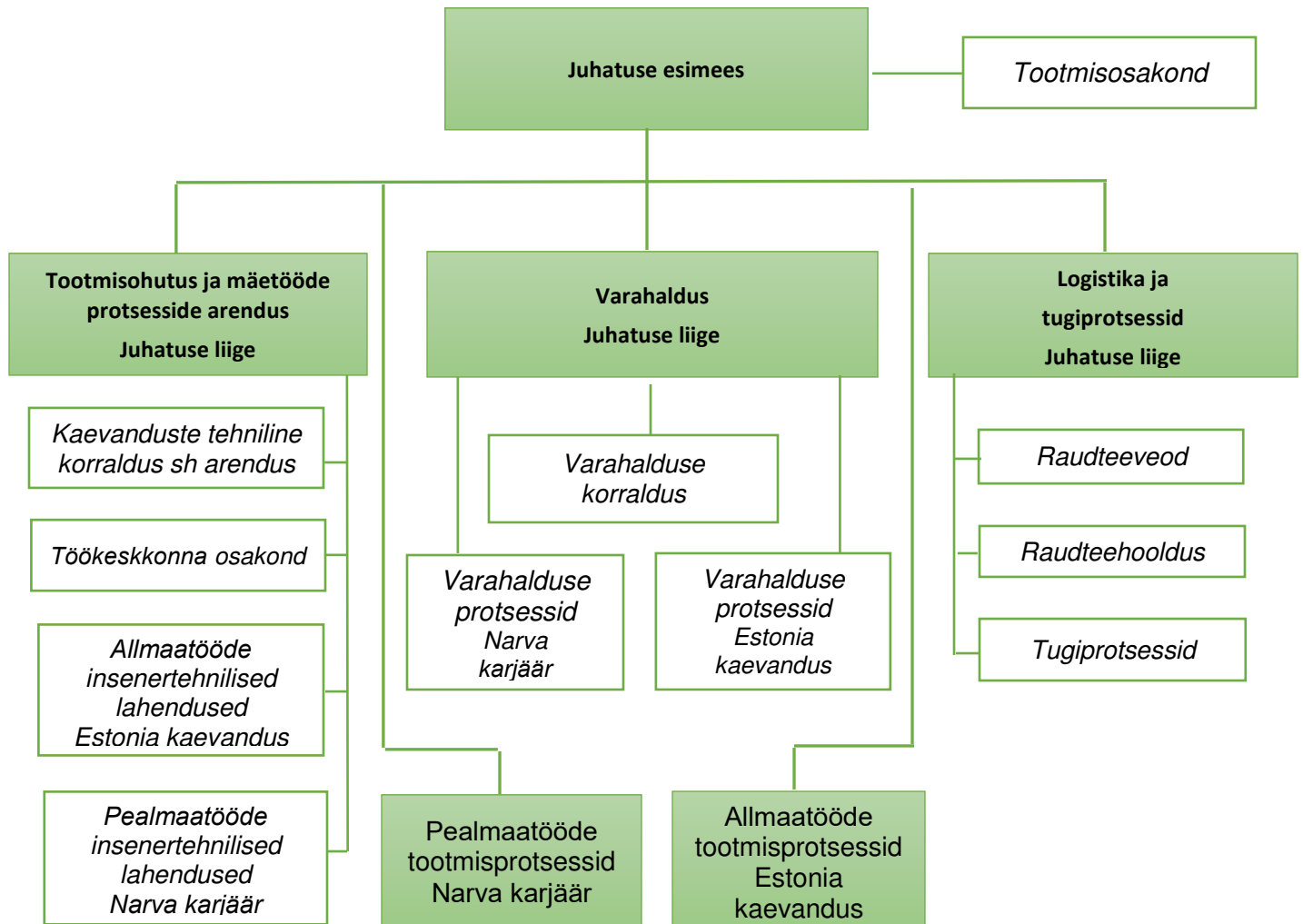
Sisukord

Tegevusaruanne	3
Raamatupidamise aastaaruanne	14
Bilanss	14
Kasumiaruanne	15
Rahavoogude aruanne	16
Omakapitali muutuste aruanne	17
Raamatupidamise aastaaruande lisad	18
Lisa 1 Arvestuspõhimõtted	18
Lisa 2 Nõuded ja ettemaksed	24
Lisa 3 Nõuded ostjate vastu	25
Lisa 4 Varud	25
Lisa 5 Maksude ettemaksed ja maksuvõlad	25
Lisa 6 Sidusettevõtjate aktsiad ja osad	26
Lisa 7 Materiaalsed põhivarad	27
Lisa 8 Immateriaalsed põhivarad	28
Lisa 9 Võlad ja ettemaksed	28
Lisa 10 Võlad tarnijatele	29
Lisa 11 Võlad töövõtjatele	29
Lisa 12 Eraldised	29
Lisa 13 Tingimuslikud kohustised ja varad	30
Lisa 14 Aktsiakapital	30
Lisa 15 Müügitulu	31
Lisa 16 Muud äritulud	31
Lisa 17 Kaubad, toore, materjal ja teenused	32
Lisa 18 Mitmesugused tegevuskulud	32
Lisa 19 Tööjõukulud	32
Lisa 20 Muud ärikulud	33
Lisa 21 Muud finantstulud ja -kulud	33
Lisa 22 Seotud osapooled	33
Lisa 23 Bilansivälised varad	34
Lisa 24 Bilansipäevajärgsed sündmused	34
Aruande allkirjad	36
Vandeauditori aruanne	37

Tegevusaruanne

Struktuur

Enefit Kaevandused AS-i (EK) struktuur 2019. aastal.



Enefit Kaevandused AS-i ainuaktsionär on Eesti Energia AS.

Enefit Kaevandused AS omab 35%-list osalust lõhkeaineid ja lõhketarvikuid tootvas ettevõttes Orica Eesti OÜ.

Enefit Kaevandused AS-i eesmärk on põlevkivivarude kasutamine efektiivselt, keskkonnasäästlikult ja ohutult.

Enefit Kaevanduste tegevus on jaotatud kolme valdkonda – kaevanduste opereerimine, varahaldus ja logistika.

Kaevanduste opereerimise valdkond hõlmab Enefit Kaevandused maavarade tootmisprotsessi ja selles ühendati Enefit Kaevandused AS-i tootmisüksused Estonia kaevandus ja Narva karjäär ühtse juhtimise alla.

Varahalduse eesmärk on saavutada tootmisvarade juhtimise abil kontserni strateegiliste eesmärkide täitmiseks vajalik mõju. Varahalduse sisuks on tootmisvarade tulemuslikkuse, kulude ja riskide optimeerimise andmepõhiste otsuste tegemine kvaliteetse, õigeaegse ja piisava informatsiooni alusel.

Varahaldus loodi eesmärgiga juurutada terviklik varahalduse struktuur, saavutades olemasolevate tootmisvarade konkurentsivõime kasvu läbi efektiivsema juhtimisstruktuuri ja andmepõhise juhtimise. Varahaldus hõlmab tootmisvarade kogu elukaarti: planeerimine, kasutamine, hooldamine, renoveerimine ja vabanemine koos sellega kaasnevate mõjudega.

Logistika eesmärk on põlevkivi raudteetransport tarbijale, kütuse etteanne (EEJ, BEJ, Enefit õlitootmine, Auvere) ja tootmise kõrvalsaaduste müük ja transport.

Enefit Kaevandused AS on sertifitseeritud ja toimib vastavalt ISO 9001, 14001 ja EVS 18001 standarditele. 2018. aastal alustati Varahalduse juhtimissüsteemi ISO 55001 juurutamisega, eesmärgiga tagada varahalduse tegevuste järjepidevus ja süsteemsus.

Metrosert AS audiitorid kontrollivad regulaarselt Enefit Kaevandused AS-i protsesside toimivuse vastavust kvaliteedi, keskkonna ning tööohutuse ja töötervishoiu juhtimissüsteemi standardites esitatud nõuetele. Tööprotsessid toimivad ohjatult, mittevastavusi registreeritakse, asjakohaseid korrigeerivaid ja ennetavaid tegevusi rakendatakse. Töötajad on omaks võtnud juhtimissüsteemide põhitõed ja peavad neid loomulikuks osaks oma igapäevases tegevus. Standardite nõuete järgimine hoiab pideva tähelepanu all kõiki valdkondi ja aitab ennetada võimalikke riske.

Müügitegevus

Enefit Kaevandused AS-i netokäive oli 2019. majandusaastal 132 miljonit eurot (2018: 191 miljonit eurot), millest põlevkivi müük moodustas 129 miljonit eurot (2018: 188,5 miljonit eurot) ehk 98% (2018: 98 %). Ülejäänud käibes olid suurema osatähtsusega veeteenuse müük 0,45 miljonit eurot (2018: 0,5 miljonit eurot), killustiku- ja aheraine müük 0,6 miljonit eurot (2018: 0,6 miljonit eurot) ja vanametalli müük 0,7 miljonit eurot (2018: 0,81 miljonit eurot).

Enefit Kaevandused AS-ilt osteti põlevkivi peamiselt kahel eesmärgil:

- 97% (2018: 99%) põlevkivi elektri- ja soojusenergia tootmiseks ning põlevkiviõli tootmiseks Enefit Energiatootmine AS-s;

- 3% põlevkivikontsentraati põlevkiviõli tootmiseks Eesti Energia kontserni väliselt.

Põlevkivi müüdi 2019. majandusaastal 9 531 tuhat tonni (2018: 15 449 tuhat tonni), millest 5 531 tuhat tonni (58%) (2018: 11 847 tuhat tonni; 77%) tarniti elektri- ja soojusenergia tootmiseks ning 3 679 tuhat tonni (39%) (2018: 3 406 tuhat tonni; 22%) õlitootmiseks. AS-le VKG Oil müüdi põlevkivi 320 tuhat tonni (3%) (2018: 196 tuhat tonni; 1%). Lisaks põlevkivile müüdi 2019. majandusaastal 431 tuhat tonni killustikku ja aherainet (2018: 451 tuhat tonni), millest 168 tuhat tonni oli killustik (2018: 189 tuhat tonni) ja 263 tuhat tonni aheraine (2018: 262 tuhat tonni). Suurimad killustiku ja aheraine kliendid 2019. majandusaastal olid: Nurme Teedehitus OÜ, YIT INFRA EESTI AS, Niidu Ladu OÜ, Terre Ehitus OÜ ja Nordecon. Killustiku ja aheraine hind kujunes vastavalt turu nõudlusele võrrelduna teiste pakkujatega.

2019. majandusaastal müüdi kokku 3,4 tuhat tonni (2018: 3,5 tuhat tonni) vanametalli, vanametalli müüdi enampakkumiste käigus. Suurimad ostjad olid Kuusakoski AS, Eesti Metall OÜ ja Tolmet Eesti OÜ.

Tootmistegevus

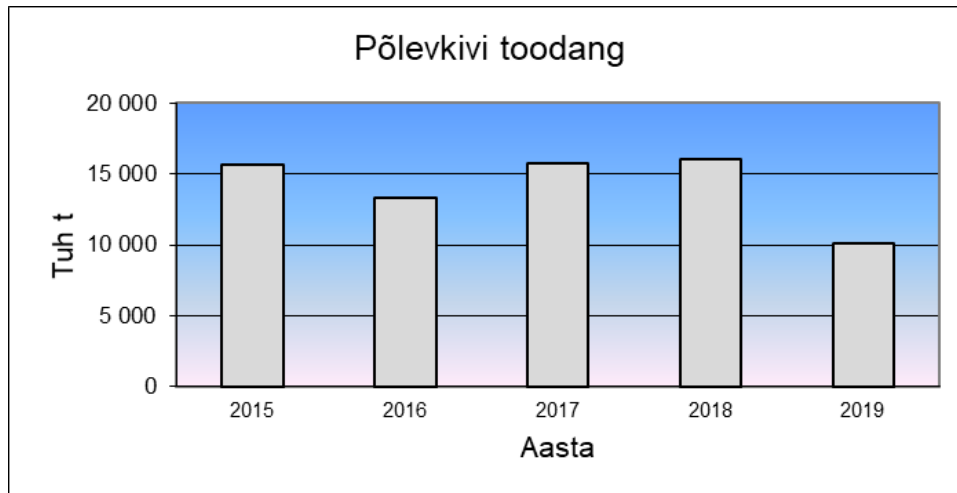
Vastavalt „Põlevkivi kasutamise riiklikule arengukavale 2016-2030“ ja Maapõueseadusele, on üldine põlevkivi kaevandamisemaht kõigile põlevkivi kaevandavatele ettevõtetele kokku piiratud 20 miljonile tonnile aastas (nn bilansiline varu) aastas, kus Enefit Kaevandused AS osa on 15,01 miljonit tonni aastas, millest saab toota ~18 miljonit tonni kaubapõlevkivi (arvestatuna kütteväärtusega 8,40 MJ/kg).

Kaevandamislubade alusel võivad toota kaubapõlevkivi aastas Estonia kaevandusest kuni ~9,5 miljonit tonni ja Narva karjäärist kuni ~8,3 miljonit tonni.

Eestis kasutatakse põlevkivi kaevandamisel kahte kaevandamisviisi – allmaakaevandamist ja pealmaakaevandamist.

Estonia kaevanduses toodetud kaevis rikastatakse rikastusvabrikus, et saavutada vajaliku kütteväärtusega kaubapõlevkivi. Narva karjääris kasutatakse tootuskihi laus- või selektiivset väljamist (pae- ja põlevkivi kihid eraldatakse juba kaevandamisel).

Viimase viie aasta tootmismahud on toodud alloleval graafikul.



2019. majandusaastal toodeti Enefit Kaevandused AS-is 10 088 tuh tonni kaubapõlevkivi, mis oli 5 929 tuh tonni vähem kui 2018. majandusaastal.

Toodang (tuh t)				
Tootja	01.01.2019 - 31.12.2019		01.01.2018 - 31.12.2018	
	Toodang (tuh t)	Osakaal	Toodang (tuh t)	Osakaal
Estonia kaevandus	6 636,0	65,78%	9 771,5	61,01%
Narva karjäär	3 451,8	34,22%	6 245,9	38,99%
KÕIK KOKKU	10 087,8	100%	16 017,4	100%

Tagamaks pikemas perspektiivis tarbijate prognoositavate tellimuste täitmist, tuleb valmistuda Narva karjääri põlevkivivaru allmaa kombainkaevandamiseks. Narva karjääris on Puhatu turbaväljade all ~42 miljonit tonni põlevkivivaru, mille kasutuselevõtt võimaldaks säilitada karjääri tootmismahutu ka pikemas perspektiivis.

Arendustegevus

Enefit Kaevandused AS osaleb kaevandamise pikaajalise arengukava, logistika pikaajalise arengukava ja kaevandamise lubade pikaajalise kava koostamise protsessis. Samuti osaletakse planeeringute koostamise protsessides alates riigi- ja maakonna tasandist (sh Põlevkivi kasutamise riiklik arengukava 2016 – 2030 ja Ida-Viru Maakonnaplaneering) kuni KOV väikealade detailplaneeringuteni. Lisaks panustatakse seadusloomesse (sh Maapõueseadus, selle rakendusaktid jpt), millega reguleeritakse põlevkivi kaevandamise tegevusala ja sellega seotud keskkonnahoidu.

Igal aastal uuendatakse ja täiendatakse EK aktiivsete tootmisüksuste arengukavasid.

Kaevandamise jätkusuutliku ning säästva arengu tagamiseks ja mäenduse laiemaks tutvustamiseks ning propageerimiseks jätkub koostöö Tallinna Tehnikaülikooliga (sh TTÜ Virumaa Kolledži Põlevkivi Kompetentsikeskusega), Tartu Ülikooliga, Maaülikooliga ning teiste teadusasutustega.

EK oluliseks eesmärgiks on tagada meie tellijate varustus kaubapõlevkiviga veel pikaks ajaks. Selleks esitasime 2019. aastal Keskkonnaametile taotlused Maavara kaevandamise loa saamiseks Estonia II väljal, samuti taotlesime Ahtme II ja Sirgala kaevandamise lubade kehtivuse pikendamist ja nende laiendamist täiendavate lahustükkide arvelt. 2018. aasta viimastel päevadel pikendas Keskkonnaamet oma käskkirjaga Estonia kaevanduse maavara kaevandamise loa kehtivusaega.

Arendustegevuse tähtsaks aspektiks on koostöö partneritega. Koostöös VKG Kaevandused OÜ-ga (VKG) asuti kokku panema kaevandamise loa taotlust Oandu väljal põlevkivi kaevandamiseks. Koostöös VKG-ga on kavas edaspidi arendada ka Uus-Kiviõli kaevandust, selleks jagasime Uus-Kiviõli kaevandamise loa kaheks – Uus-Kiviõli ja Uus-Kiviõli II loaks, mis kuulub VKG-le. 2019. aastal viidi lõpule ka kaevandamislubade vahetuslepingus EK 10404 kokkulepitu, kus osa Viru kaeveväljast anti üle VKG-le ning Keskkonnaamet väljastas neile sellele osale Viru II maavara kaevandamise loa. Üksiti pikendas Keskkonnaamet ka EK Viru maavara kaevandamise loa kehtivusaega.

EK tootmisvõimekuse tagamiseks ning uute, innovatiivsete, lahenduste kasutuselevõtuks, algatati ning jätkati tootmistehnoloogiliste arendusprojektidega.

Jätkati Narva karjääris allmaa kombainkaevandamise juurutamise projektiga. 2019. aastal anti projekt Eesti Energia Arendusteenistusele (EE ARE) üle EK-le, teostati Geofüüsika uuring ja koostöös EE ARE-ga valmistati ette projekteerimise hankedokumentatsioon. Uuendati projekti ajakava ja vaadati üle riskid.

Narva karjääris juurutati mitteelektriline initsieerimine katenditöödel ja osaliselt põlevkivi lõhkamisel kasutades kapseldetonatorite asemel uut initsieerimisvahendit EXEL Lead in Line. Üleminek mitteelektrilisele initsieerimisele võimaldab täielikult kontrollida lõhkamise initsieerimismomenti ja hoiab ära võimaluse vahejuhtumite tekkeks, et inimesed, loomad, mehhanismid võiksid ootamatult sattuda ohualasse pärast detonatsioonitorukese süttimist.

Tõhustamiseks tööohutust ja vähendamaks käsitsi tööd algatati Estonia kaevanduses projekt „Šurfipuurimise kasutuselevõtt“, kus kaevandamise protsessis vajalikud tuulutusšurfid läbindatakse spetsiaalse mehhaanilise puurpingi abil, mitte käsitsi nagu seni. Seadmete tarnimise hilinemise tõttu ei olnud võimalik projekti 2019. aastal täielikult realiseerida ja see jätkub 2020. aastal.

Põlevkivivaru võimalikult maksimaalseks väljamiseks algatati Estonia kaevanduses Tervikute järelkoristuse arendusprojekt, mille käigus parandatakse hoidetervikute konfiguratsiooni mehhaanilise freesiga, väljates nii lisa põlevkivivaru. Leiti unikaalne lahendus pilootfreesi ehitamiseks vana koplaaduri baasil. Katsetööde tsükkel algab aastal 2020.

Koostöös EE ARE-ga telliti uuring - Markšeideritööde efektiivistamine 3D skänneri ja drooni kasutuselevõtu kaudu. Uuringu viidi läbi Tallinna Tehnikaülikooliga. Uuringu lõppedes algatati EK juhatuses otsusega Markšeideritööde efektiivistamise projekt. Arenduse etapis hangitakse 2 drooni. Projekti realiseerimine algab 2020. aastal.

Olulisel kohal olid 2019. aastal keskkonnakaitse, peamiselt veekõrvaldusega seotud projektid.

Estonia kaevanduses toimus 4. setebasseini puhastus. Puhastamine oli vajalik, sest basseini töövõime oli langenud. Estonia kaevanduses viidi läbi veekõrvaldussüsteemi efektiivistamine kaevevälja edela suunal. Projekti tulemusel vähenes oluliselt väljapumbatav veekogus pumbajaamades nr 2; 3; 4 ja 5 ning suurenes töökoormus pumbajaamas nr 383. Pumbajaam nr 383 töötab automaatrežiimil ja vesi läbib eelnevalt allmaa setebasseini ning valdavalt töötab odavama elektriga öisel ajal.

Vastavalt Estonia kaevanduse maavara kaevandamise loa nõudele algatati Selisoo ja Selisoo äärealade kuivenduskraavide sulgemise projekt. Projekt viiakse läbi koos RMK, kui Selisoo kaitseala valitsejaga. Projekti lõpetamine on plaanis 2021. aasta lõpuks.

Narva karjääris viidi läbi 13. setebasseinist väljava, setitatud, vee suublasse juhtimise muutus. 13. setebasseini vesi juhiti enne Narva jõkke, alates 2019 IV kvartalist juhatakse Musta jõkke, mis annab kokkuhoiu veekõrvalduse kuludelt. Vastutustundliku kaevandajana pöörab EK suurt tähelepanu kaevandatud maa korrastamisele ja sellele uue kasutusotstarbe andmisele.

2019. aastal jätkusid korrastamise tööd Aidu karjääris. Aasta lõpuks valmisid Aidu karjääri ja Viru kaevanduse I etapi kaevandatud maa korrastamise projektid, mille saatsime Keskkonnaametile rakenduslubade saamiseks. Seoses projektide menetlemise viibimisega pikendas Keskkonnaamet Aidu karjääri korrastatavaks tunnistamise tähtaega kuni 31.08.2021. Viru kaevanduse maavara kaevandamise luba pikendati kuni 10.08.2049.

Jätkusid tegevused Estonia kaevanduse lähetele rajatava rekreatsiooniala Motopark kavandamisel. Motopargi rajamise projekt on koostatud ca 10 aasta eest ja vajab värskendamist ning ajakohastamist. 2019. aastal toimus mitu kohtumist kohaliku omavalitsusega ja eeldatava edasise Motomäe kasutajaga, et leida ideid projekti uuendamiseks. Koostöös EE ARE-ga asuti rajama tulevase Estonia kaevanduse Päikeseelektrijaama I veoteed ja alustarindit. Päikeseelektrijaam I rajatakse Estonia kaevanduse vahetusse lähedusse, andes kaevanduse kasutatud maale uue kasutusotstarbe.

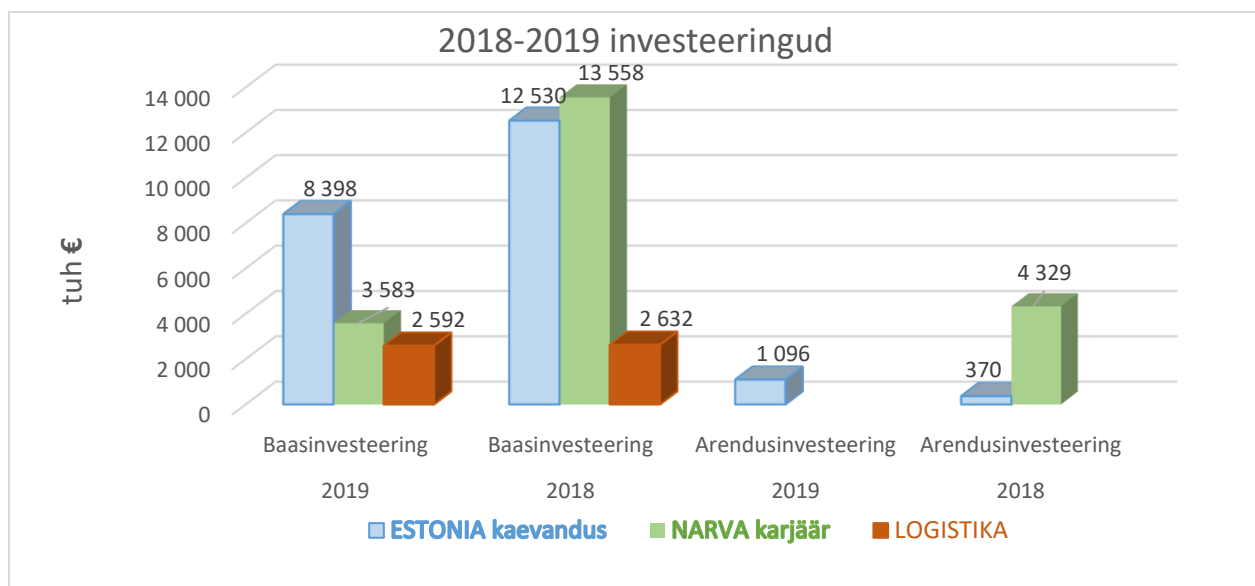
Nii Motopargi, kui Päikeseelektrijaam I projektid täidavad Eesti Vabariigi püstitatud eesmärki suurendada materjalide kasutuses ringmajanduse osakaalu – mõlema projekti puhul kasutatakse ehitusmaterjalina taaskasutusse suunatud põlevkivi rikastamisel tekkivat aherainet.

Investeeringud

Enefit Kaevandused AS-i investeeringud moodustasid 2019. majandusaastal 15 668 tuh eurot ning kasutusele võeti uut põhivara 15 363 tuh euro eest. 2018. majandusaastal investeeriti vastavalt 33 419 tuh eurot ja põhivara võeti arvele 33 598 tuh euro eest.

Investeeringud jagunesid tootmisüksuste vahel alljärgnevalt:

Tootmisüksus	2019 Teostatud investeeringud tuh. eur	2019 Arvele võetud põhivara tuh. eur	2018 Teostatud investeeringud tuh. eur	2018 Arvele võetud põhivara tuh. eur
Estonia kaevandus	9 493	8 788	12 901	12 923
Narva karjäär	3 583	3 583	17 886	18 444
Logistika	2 592	2 993	2 632	2 231
KOKKU	15 668	15 363	33 419	33 598



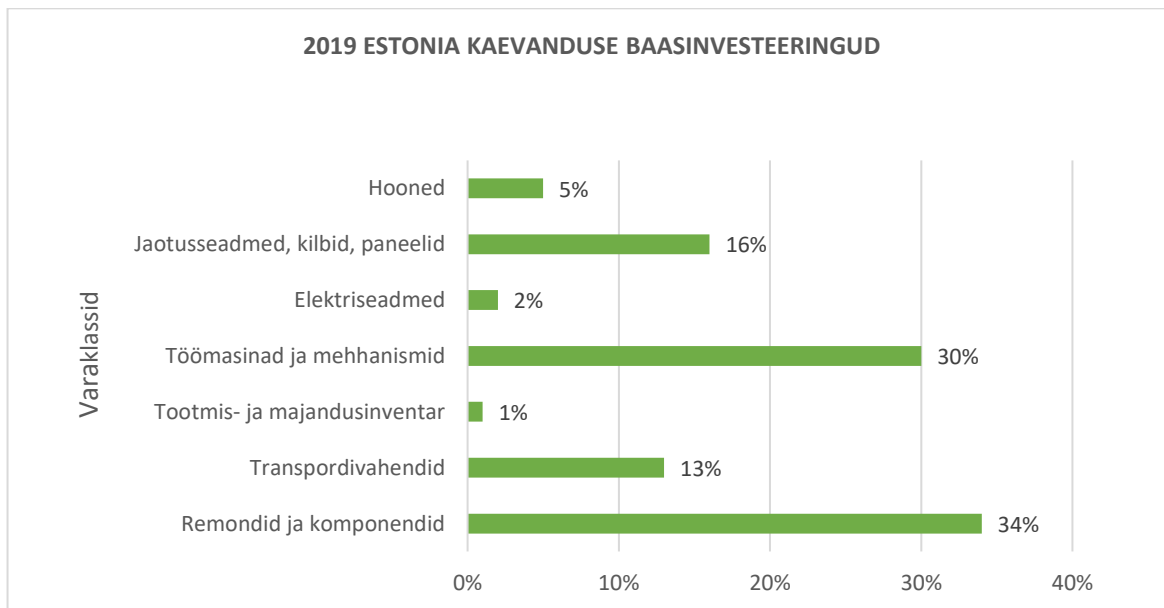
Estonia kaevanduse 2019. a baasinvesteeringud vähenesid võrreldes eelneva aastaga 33%. Estonia kaevandus kasutas 30% baasinvesteeringute eelarvest töömasinate ja mehhanismide ostmiseks. Remontide ja komponentide osa investeeringutest on 34%. Arendusprojekte teostati 1096 tuh euro eest, millest 782 tuh euro eest toimus rikastusvabriku moderniseerimine. Suuremad baasinvesteeringute projektid Estonia kaevanduses olid:

- Algmurde puurpink SMAG GB 280, 2 masinat, summas 616 tuh eurot;

- Paneelkonveieri nr 143 ehitamine, summas 558 tuh eurot;
- Lintkonveieri pikendamine 91 paneelidel, summas 445 tuh eurot;
- Allmaapuupinkide SMAG GB 280 kapremondid, 4 masinat, summas 872 tuh eurot;
- Laenguaukude puurpingi Atlas Copco Boomer S1D kapremondid, 2 masinat, summas 380 tuh eurot;
- Laadurveoki LH514 kapremont, summas 312 tuh eurot.

ESTONIA kaevanduse investeeringute struktuur varaklasside lõikes 2019. aastal (tuh eurot)

	Rahavoog	Arvelevõtmine
1. Baasinvesteeringud - kokku	8 398	7 919
1.1 Hooned	408	534
1.2 Jaotusseadmed, kilbid, paneelid	1 303	1 160
1.3 Elektriseadmed	159	159
1.4 Töomasinad ja mehhanismid	2 529	1 971
1.5 Tootmis- ja majandusinventar	47	47
1.6 Transpordivahendid	1 097	1 361
1.7 Remondid ja komponendid	2 855	2 688
2. Estonia arendusprojektid - kokku	1 096	869
2.1 Rikastusvabriku moderniseerimine	782	782
2.2 Šurfi puurimise kasutuselevõtt	33	0
2.3 Tervikute järelkoristus allmaa kamberkaevandamisel Estonia kaevanduses	87	87
2.4 Estonia päikesepargi rajamine	194	0

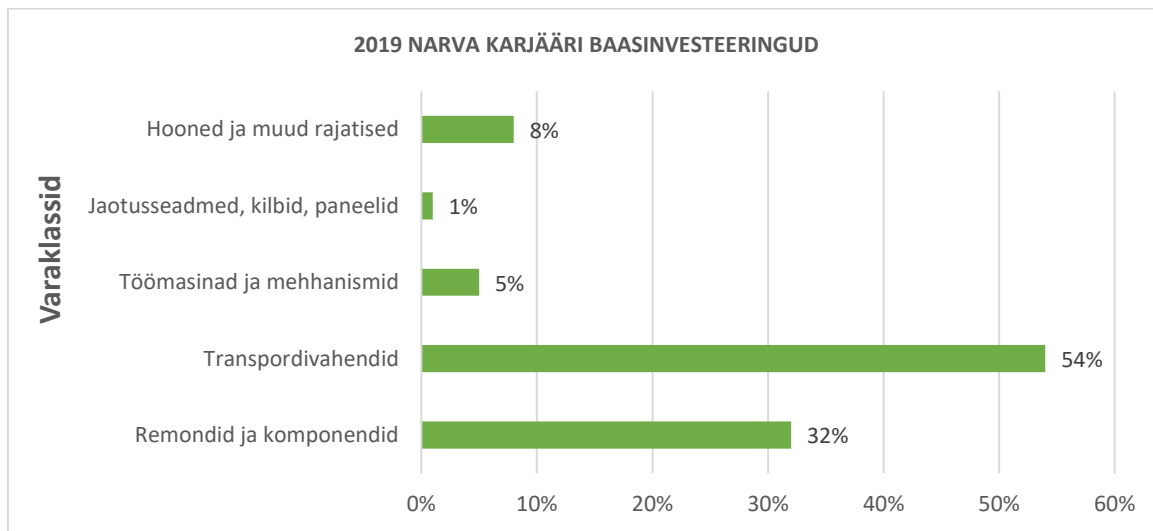


Narva karjääri 2019. a baasinvesteeringud vähenesid võrreldes eelneva aastaga 73,6%. Narva karjäär kasutas 54% baasinvesteeringute eelarvest transpordivahenditele. Remontide ja komponentide osa moodustab baasinvesteeringutest 32%. Suuremad baasinvesteeringute projektid Narva karjääris olid:

- Karjäärikallur BelAZ 7555D, 6 masinat, summas 1 858 tuh eurot;
- Veekõrvalduse puuraukude puurimine, summas 254 tuh eurot;
- Greideri CAT 16H kapitaalremont, summas 200 tuh eurot.

NARVA karjääri investeeringute struktuur varaklasside lõikes 2019. aastal (tuh eurot)

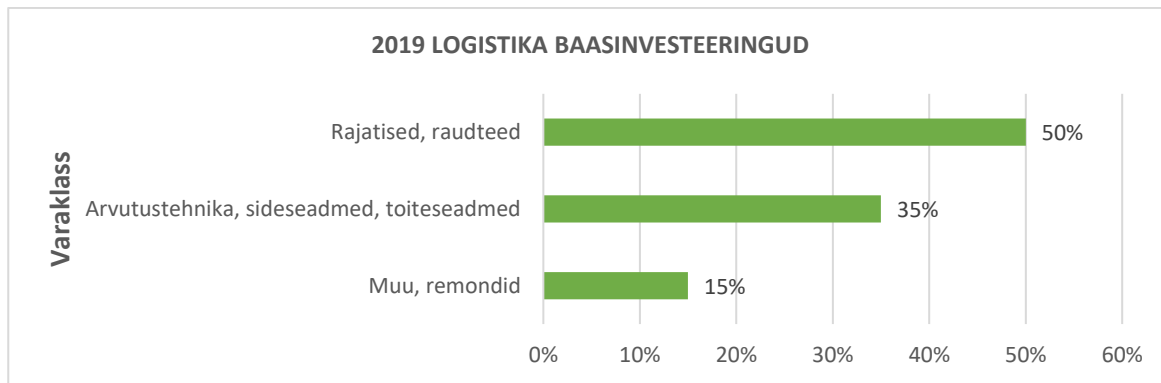
	Rahavoog	Arvelevõtmine
1. Baasinvesteeringud - kokku	3 582	3 582
1.1 Hooned ja muud rajatised	278	278
1.2 Jaotusseadmed, kilbid, paneelid	28	28
1.3 Töömasinad ja mehhanismid	176	176
1.4 Transpordivahendid	1 949	1 949
1.5 Remondid ja komponendid	1 151	1 151



Investeeringute kasutamise struktuur ettevõtete lõikes on erinev. Logistika ettevõtte kasutas 2019. aastal 50% baasinvesteeringute eelarvest infrastruktuuri parandamiseks ning 35% infotehnika kaasajastamiseks. Siin oli üheks suuremaks investeeringuks dispetšerjuhtimise rekonstrueerimine, summas 679 tuhat eurot. Remontide osa investeeringutest oli 14%, sellel majandusaastal remonditi kaks vedurit.

LOGISTIKA investeeringute struktuur varaklasside lõikes 2019. aastal (tuh eurot)

	Rahavoog	Arvelevõtmine
1. Baasinvesteeringud - kokku	2 592	2 993
1.1 Rajatised, raudteed	1 293	1 293
1.2 Arvutustehnika, sideseadmed, toiteseadmed	919	1 320
1.3 Tootmis- ja majandusinventar	12	12
1.4 Muu, remondid	368	368



Enefit Kaevandused AS-i investeeringud moodustasid 2019. majandusaastal kokku 15,7 mln eurot, sellest baasinvesteeringuid oli 14,6 mln euro eest. Võrreldes eelmise 2018. majandusaastaga vähenesid investeeringud 53% võrra, baasinvesteeringud vähenesid 49% võrra. Seoses tootmiskaotuse 19% vähenemisega 2019. majandusaastal, vähenes ka baasinvesteeringute maht 23% võrreldes eelarvega. Arendusinvesteeringuid teostati 2019. majandusaastal 1,1 mln euro eest (2018: 4,7 mln euro).

2020. majandusaasta investeeringute eesmärk on 15,5 mln eurot, sellest baasinvesteeringuid on 13,6 mln eurot.

Keskkonnamõju- ja kaitse

Enefit Kaevandused AS-is toimib integreeritud juhtimissüsteem, sh keskkonnajuhtimine vastavalt ISO 14001 standardile. Kaevandamise jätkamiseks vajalikud keskkonnalaad on olemas, vastavalt vajadusele, lubasid ajakohastatakse.

Logistika peakontor sai Rohelise Kontori (RK) sertifikaadi. RK eesmärk on organisatsiooni keskkonnamõju pidev jälgimine ja vähendamine, millega kaasneb kulude kokkuhoid, loodusressursside säästev kasutamine, jäätmetekke vähendamine ning töökeskkonna tervislikumaks muutmine.

Estonia kaevanduse ja Narva karjääri veeluba muudeti seoses muudatustega veekõrvaldussüsteemis.

Veesaastetasu vähendamise eesmärgil puhastati Estonia kaevanduse 4. settebassein (vähenes heljumi sisaldus). Narva karjääris karjäärivee puhastamise kindlustamiseks ehitati uus settebassein nr 18. Veesaastetasu vähendamise eesmärgil Narva karjääris suunati ümber settebassein nr 13 väljalask Narva jõest Musta jõkke (vähenes veesaastetasu koefitsient).

Maavara kaevandamisega kaasnevad looduskeskkonnas paratamatult mitmed muutused. Enefit Kaevandused AS-i moodustatud keskkonnakaitseliste kulutuste eraldised tagavad keskkonnale tekitatud kahju leevendamise ja likvideerimise. 2019. aasta alguse seisuga oli lühiajalisi eraldisi keskkonnakaitseliseks töödeks 4,25 mln euro väärtuses, millest kasutati 1,1 mln eurot, põhiliselt Narva karjääri ja Aidu karjääri korrastustöödel, Estonia kaevanduse 4. settebasseini puhastamisel jms. Viru ja Tammiku kaevanduste korrastamistöödeks eraldatud summade kasutus lükati seoses korrastamisprojektide arendamisega edasi järgmisesse majandusaastasse.

Narva karjääris korrastati tehnilise rekultiveerimisega 140 ha kaevandatud ala ning metsastati 13. tranšee (6,1 ha). Teostati Viivikonna tektoonilise rikke uuring selgitamiseks Viivikonna jaoskonna sulgemisega kaasnevat mõju.

Aidu karjääris korrastati lõunakallast, avati kinni aetud idapoolne tranšee ning paigaldati truup sõudekanali väljavoolu kraavi ja ehitati sild.

Aruandeaasta jooksul pumbati kaevanduste ja karjääride kuivendamisel välja kokku 127,5 mln m³ vett. Väljapumbatud veekogus on võrreldes 2018. aastaga (122,2 mln m³) vähesel määral suurenenud sademete rohkema aasta tõttu.

2019. aastal tekkinud ja jäätmekäitlejatele üle antud jäätmekogused ei ületanud jäätmelubadega kehtestatud norme. Jäätmed anti üle vastavat käitluslitsentsi või luba omavatele ettevõtetele. Aruandeaastal tekkis pakendijäätmeid 21,8 t (2018: 43,9 t).

2019. aastal müüdi 3,4 tuhat t vanametalli, sellest gabariitset vanametalli 2,5 t ja mittegabariitset 899 t, kokku 697,9 tuhat eurot ulatuses. Vanaõli ja akude müügi eest saadud tulu oli vastavalt 6307 eurot ja 2461 eurot (2018: vastavalt 7125 eurot ja 7009 eurot).

Aruandeaastal tekkis kaubapõlevkivi tootmisel kaevandamisjätmeid (aherainet) kokku 3,70 mln tonni (2018: 4,16 mln t). Estonia kaevanduses tekkis 3,03 mln t aherainet. Estonia kaevanduse kaevandusjäätmeoidlasse ei ladestatud aherainet (2018: 2,94 mln t). Aheraine ladestati vahelattu (2,38 mln tonni) eesmärgiga taaskasutada materjal pääkeseparkide alustarindite ehitusel. Omatarbeks kasutati 72 tuh t aherainet ja killustikku, müüdi 431 tuh t aherainet ja killustiku (2018: 451 tuh t). Narva karjääris selektiivsel väljamisel eraldatud lubjakivivahekihid (0,66 mln t) kasutati sisepuistangus kaevandatud ala korrastamisel.

Enefit Kaevandused AS tasus 2019. aastal keskkonnatasusid kokku 20,3 mln eurot (2018: 27,6 mln eurot), sealhulgas loodusvarade kasutamise tasu 19,5 mln eurot (sh põlevkivi kaevandamisõiguse tasu 14,5 mln eurot ja vee erikasutustasu 4,96 mln eurot) ja saastetasu 0,87 mln eurot, sh aheraine ladestustasu 0 mln eurot. 2018. aastal oli loodusvarade kasutamise tasu kokku 22,8 mln eurot. Keskkonnatasude langus on tingitud peamiselt kaevandamismahu vähenemise tõttu ning kokkuhoiust aheraine ladestustasu pealt.

Keskkonnainspektsiooni kontrollvisiitidel Estonia kaevandusse ja Narva karjääri ei fikseeritud ühtegi mittevastavust keskkonnalubade tingimustele, ei tuvastatud ühtegi keskkonnarikkumise juhtumit.

Enefit Kaevandused AS-is läbiviidud keskkonna juhtimissüsteemi välisaudit oli edukas, mittevastavusi ei leitud.

Personalipoliitika

Enefit Kaevandused AS-i personalijuhtimise aluseks on Eesti Energia inimeste juhtimise poliitika, Eesti Energia personalistrateegia ja kehtivad õigusaktid.

Eesti Energia inimeste juhtimise poliitika on ühtne ja üks osa ettevõtte strateegiast, millega tagatakse Eesti Energia eesmärkide saavutamine. Võtmerolli inimeste juhtimise poliitika elluviimisel omavad kõik juhid.

Seisuga 31. detsember 2019. a töötas Enefit Kaevandused AS-is 1392 töötajat (seisuga 31.12.2018 2039 töötajat).

Keeruline olukord ja ebavõrdne konkurents elektriturul on sundinud Eesti Energiat vähendama põlevkivist elektri tootmist. Situatsiooni on põhjustanud elektriimport Venemaalt ning kõrge CO2 kvoodi hind. Seoses sellega põlevkivi tootmine vähenes 37% võrreldes aastaga 2018. Aastal 2019 oli oluline tagada optimaalne töötajate arv, selleks, et vältida omahinna tõstmist.

Aasta jooksul viidi läbi kahel korral töölepingute kollektiivne ülesütlemine. Kokku on koondatud 482 inimest. On rakendatud erinevaid meetmeid koondamistest tulenevate sotsiaalsete tagajärgede maandamiseks (ettevõttepension, ümberõppespendium jt). Korraldati töömessid koostöös Töötukassaga.

Aasta 2019 teisel poolel ei olnud võimalik kõigile töötajatele täistööajaga tööd pakkuda ning rakendati töötasu vähendamist proportsionaalselt tööaja vähendamisega. Muudatus puudutas kokku ligikaudu 1300 töötajat. Kuna tööandja ei saanud ettenägematustest, temast mitteolenevatest majanduslikest asjaoludest tulenevalt anda töötajale kokkulepitud ulatuses tööd, oli 71 inimest, kes ütlesid töösuhete ülesse § 37 lg 1 sätestatud põhjustel.

Tootmismahude vähendamine tõi kaasa töökorralduse ja struktuurimuudatused kõikides struktuuriüksustes.

Eesmärgiga tõhustada energeetikute tööd viidi 1. jaanuaril 2019 Enefit Solutions AS-i koosseisu Enefit Kaevanduste Narva karjääri energeetika jaoskond – kokku 19 töötajat.

Alates 1. septembrist 2019 hakkas mäepääste funktsiooni täitma Eesti Energia AS-i haldusteenistuse turvateenuste osakond ning selleks Enefit Kaevandused AS andis Eesti Energia AS-le üle Estonia Kaevanduse mäepäästesalga. Kokku viidi üle 28 inimest.

Seoses struktuurimuudatustega algasid detsembrist ettevalmistused Varahalduse Estonia kaevanduse Energeetika jaoskonna töötajate üleandmiseks Enefit Solutions AS-i koosseisu - kokku 23 inimest.

Kevadel läbiviidud Töötajate pühendumuse ja rahulolu uuringu eesmärgiks oli saada tagasisidet, kuidas on töötajad kohanenud muudatustega ning mida on vaja teha töötajate pühendumuse hoidmiseks ja kasvatamiseks. Vaatamata toimunud muudatustele on töötajate pühendumus püsinud 2018 aasta tasemel. Töötajate pühendumuse ja juhtide kvaliteedi säilitamiseks ja tõstmiseks on koostatud tegevuskava. On uuritud koostöö kvaliteeti ja mõõdetud koostööd, mille indeks on tõusnud võrreldes aastaga 2018.

Suvel 2018 sõlmiti Kaevurite ja Energeetikute Sõltumatu Ametiühinguga kokkuleppe Kollektiivlepingu pikendamiseks samadel tingimustel kuni 31.12.2019.

Detsembris 2019 tegeldi Enefit Kaevandused AS-i struktuurimuudatuse ettevalmistustöödega, mis hakkavad kehtima alates 01.01.2020.

Töötervishoid

Töötervishoiu lepinguline partner Corrigo OÜ, kes viis 2019. aastal läbi töötajate tervisekontrolli.

2019. aastal läbis tervisekontrolli 1017 töötajat: kaevanduste opereerimise üksusest 593, varahaldusest 274 ja logistikast 150 töötajat.

2019. aastal vaktsineeriti kaevanduste opereerimisest 83 töötajat, varahaldusest 21 töötajat ja logistikast 19 töötajat.

2019. aastal maksti prillikompeensatsiooni 18 töötajale.

Palgakorraldus

Eesti Energia üks juhtimise põhimõte on tagada töötaja panusele vastav, õiglane ja konkurentsivõimeline töötasu. Palgakorralduse reguleerivateks dokumentideks on Töötasustamise, Tööandja pakkumine ja tunnustamine Eesti Energia kontsernis, Enefit Kaevandused AS-i Töö tasustamise ja tunnustamise kord, Töötajate tööaja planeerimise ja arvestamise kord, Põhitöötasuastmestik jt. korrad, mida järjepidevalt uuendatakse. Suvel kinnitati ühtne Tulemustasu arvutamise kord.

Sügisel valmistati ette ja detsembris kinnitati muudatused töötasustamise põhimõtetes alates 01.01.2020.

Märtsikuu palgaga maksti välja tulemustasu 2018. aasta eest spetsialistidele ning juhtidele vastavalt kehtivale korrale.

Suvel osales ettevõtte Fontese palgaturu-uuringus, mis andis tööjõuturu ülevaate ning Enefit Kaevandused AS-i töötasude võrdluse turuga.

Järelduskasv

2019. aastal jätkus koostöö Tallinna Tehnikaülikooli (s.h. Virumaa Kolledži) ja Ida-Virumaa Kutsehariduskeskusega. Eelmisel aastal käis Enefit Kaevandustes kokku 66 praktikanti. Uutest tööle võetud töötajatest 14% olid varasemalt olnud kaevandustes praktikal.

Oleme jätkuvalt kindlaks koostööpartneriks ja praktikabaasiks Ida-Virumaa Kutsehariduskeskusele, Tallinna Tehnikaülikoolile.

Jätkati stipendiumide maksmist kutsehariduse ja kõrghariduse tudengitele. Kutsehariduse stipendiaate oli kokku 6 ja kogusumma 1920 eurot, kõrghariduse stipendiaate oli kokku 12 ja kogusumma 20000 eurot kokku. Tudengitele pakutakse suveperioodiks töö- ja praktikakohti ning vajadusel võimaldatakse neile tasuta elamist praktikaperioodil kohalikes õpilaskodudes. Tudengid, kel on huvi, saavad osalise ajaga ettevõttes töötada. Välja on töötatud tegevuskava TTÜ Virumaa kolledžiga koostöö tõhustamiseks. Osaletakse Ida-Virumaa Kutsehariduskeskuse nõunike kogus ning erialase kutseomistamise komisjonides (energeetika ja mäendus).

Traditsiooniliselt toetame läbi osalemise kõrg- ja kutsekoolide karjääripäevadel: Tartu Ülikooli karjääripäevad, TalTech Võti Tulevikku, Inseneri Karjääripäev, Maaülikooli karjääripäev.

Osalesime TTÜ Virumaa Kolledži poolt korraldatud teaduslaagrites, mille sihtrühmaks on kõik põhikooli õpilased.

Oma ettevõtte töötajate lastele korraldatakse jätkuvalt „Tööle kaasa!“ päeva, kus lapsed saavad ülevaate oma vanemate töökohast. Jooksvalt korraldatakse järelkasvule õppekäike kontserni tootmisobjektidele koos ettekannetega.

Eesti Energia ja Jõhvi Riigigümnaasiumi vahel on sõlmitud Hea tahte leping, mille kaudu on ettevõtte esindaja kaasatud kooli hoolekogu töösse. Koos teiste Ida-Virumaa suurettevõtetega viidi läbi juba neljandat aastat STEM valikainet 10. klasside õpilastele, kus loenguid andsid ettevõtte spetsialistid.

Koolitus ja arendamine

Inimeste arendamine ja koolitamine Eesti Energias on eesmärgipärane ja süstemaatiline tegevus. Teadmiste, oskuste ja hoiakute kujundamisel lähtume Eesti Energia eesmärkidest.

2019. aastal oli läbiviidud 601 koolitust, kus osales kokku 3630 töötajat.

Üks põhifookustest arendamisel on juhtimisoskuse arendamine. Koostöös Eesti Energiaga toimusid Eduka juhtimise arenguprogramm, osales 16 juhti ja Liidrite arenguprogramm, kus osales 24 juhti. Juhtidele toimus veel Esinemis- ja esitlusoskuste koolitus, osales 26 juhti. Peale selle toimusid veel Eesti Energia Juhtimiskonverents ja Juhtide Suveakadeemia, kus osales kokku 82 juhti. Samas oli läbiviidud erinevaid meeskonna koolitusi ja arenduspäevi. Kõige suurem oli Kaevanduste meeskonnakoolitus, kus osales kokku 100 juhti ja spetsialisti.

Kevadel ja sügisel toimus Kaevanduste usaldusisikute arenduspäev, osales 22 töötajat. Kevadel toimus samuti Kaevanduste töökeskkonnavolinike arenduspäev, kus osales 62 töötajat.

Vastavalt seadusandlusele korraldati tuleohutuse eest vastutavate isikute tuleohutuse täiendkoolitus, tuletöö tegijate täiendkoolitus, esmaabi täiendkoolitus, töötervishoiu ja -ohutuse täiendkoolitus. Kokku osales koolitustel 305 töötajat.

Töö digitaliseerimise eesmärgil toimusid arvutiprogrammide IFS-9, EDHS ja Talent Management kursused, kus osales 101 töötajat. Peale seda toimusid veel markšneideritele CREDO uue versiooni koolitus, kus osales 18 töötajat. Üle kogu kontserni toimus arvutikasutajatele Cybexer küberturvalisuse test, Kaevandustes osales 260 töötajat.

Raudteega seotud erialadel sooritasid kutseksamit 56 töötajat ning nendele on omistatud kutsed. Tootmisväljaõppes osales kokku 541 töötajat. Koostöös Ida-Virumaa Kutsehariduskeskusega toimusid 1 aastased õppekursused Mäetöoline tase 5, kus osales 30 töötajat.

Majandusnäitajad

	2019 aasta	2018 aasta	2017 aasta	2016 aasta	2015 aasta
Põlevkivi müük, tuh t	9 531	15 449	16 575	15 230	13 287
Põlevkivi tootmine, tuh t	10 088	16 017	15 792	13 309	15 636
Müügitulu, mln euro	132	191	212	195	199
Ärikasum enne kulumit, mln euro	26	35	53	50	52
Ärikasum, mln euro	9	16	33	30	29
Varad aasta lõpul, mln euro	192	224	207	180	190
Omakapital aasta lõpul, mln euro	160	166	155	132	101
Kohustused aasta lõpul, mln euro	32	58	52	49	89
ärikasum/ müügitulu	7%	8%	16%	15%	14%
ärikasum/ omakapital	6%	9%	21%	23%	29%
omakapital/ varad	83%	74%	75%	73%	53%
kohustused /omakapital	20%	35%	33%	37%	88%
käibevara/ lühiajalised kohustused	3,06	2,14	2,26	1,72	0,9

Põlevkivi müügitulu on võrreldes eelmise perioodiga vähenenud 31% võrra. Põlevkivi väiksem müük on seotud eelkõige elektrijaamade planeeritust väiksemate elektri tootmismahudega. Ärikulude 30%-ne vähenemine ei hoidnud ära põlevkivi 13%-st omahinna (€/MWh) tõusu. Põlevkivi omahinnale avaldas negatiivset mõju tootmismahu 20%-ne langus. 2019. aasta ärikasumi marginaal langes 1 protsendipunkti võrra, moodustades 7% müügitulust. Bilansi struktuur paranes, omakapitali tase võrreldes varade mahuga tõusis 9 protsendipunkti võrra ning lühiajaliste kohustuste kattekordaja tõusis tasemele 3,06. Ettevõtte ärikasum vähenenud 44% võrra võrreldes eelmise perioodiga.

Raamatupidamise aastaaruanne

Bilanss

(eurodes)

	31.12.2019	31.12.2018	Lisa nr
Varad			
Käibevarad			
Raha	2 270 715	10 411 615	
Nõuded ja ettemaksud	9 096 494	45 645 048	2,3,5
Varud	62 539 757	48 800 678	4
Kokku käibevarad	73 906 966	104 857 341	
Põhivarad			
Investeeringud tütar- ja sidusettevõtjatesse	3 892 253	2 534 671	6
Nõuded ja ettemaksud	724 571	1 086 856	2
Materiaalsed põhivarad	113 063 689	115 107 572	7
Immateriaalsed põhivarad	466 215	493 868	8
Kokku põhivarad	118 146 728	119 222 967	
Kokku varad	192 053 694	224 080 308	
Kohustised ja omakapital			
Kohustised			
Lühiajalised kohustised			
Võlad ja ettemaksud	19 807 470	43 202 183	5,9,10,11
Eraldised	4 380 934	5 712 426	12
Kokku lühiajalised kohustised	24 188 404	48 914 609	
Pikaajalised kohustised			
Eraldised	7 502 394	9 024 176	12
Kokku pikaajalised kohustised	7 502 394	9 024 176	
Kokku kohustised	31 690 798	57 938 785	
Omakapital			
Aktsiakapital nimiväärtuses	28 335 177	28 335 177	14
Kohustuslik reservkapital	2 834 034	2 834 034	
Eelmiste perioodide jaotamata kasum (kahjum)	121 472 312	118 430 805	
Aruandeaasta kasum (kahjum)	7 721 373	16 541 507	
Kokku omakapital	160 362 896	166 141 523	
Kokku kohustised ja omakapital	192 053 694	224 080 308	

Kasumiaruanne

(eurodes)

	2019	2018	Lisa nr
Müügitulu	131 668 522	191 439 833	15
Muud äritulud	823 947	701 582	16
Valmis- ja lõpetamata toodangu varude jääkide muutus	13 655 407	9 551 703	4
Kaubad, toore, materjal ja teenused	-61 004 844	-92 506 720	17
Mitmesugused tegevuskulud	-13 542 685	-18 169 804	18
Tööjõukulud	-45 771 415	-56 049 081	19
Põhivarade kulum ja väärtuse langus	-16 524 683	-19 251 639	7,8
Muud ärikulud	-48 135	-172 400	20
Ärikasum (kahjum)	9 256 114	15 543 474	
Muud finantstulud ja -kulud	1 211 839	1 903 360	21
Kasum (kahjum) enne tulumaksustamist	10 467 953	17 446 834	
Tulumaks	-2 746 580	-905 327	
Aruandeaasta kasum (kahjum)	7 721 373	16 541 507	14

Rahavoogude aruanne

(eurodes)

	2019	2018	Lisa nr
Rahavood äritegevusest			
Ärikasum (kahjum)	9 256 114	15 543 474	
Korrigeerimised			
Põhivarade kulum ja väärtuse langus	16 524 683	19 251 639	7,8
Kasum (kahjum) põhivarade müügist	-647 931	-567 851	16
Muud korrigeerimised	-390 661	1 988 184	12
Kokku korrigeerimised	15 486 091	20 671 972	
Äritegevusega seotud nõuete ja ettemaksete muutus	6 884 651	1 714 325	2,3,5
Varude muutus	-13 739 079	-7 829 744	4
Äritegevusega seotud kohustiste ja ettemaksete muutus	-19 192 523	2 246 229	5,9,10,11
Laekunud intressid	12 241	13 363	21
Makstud intressid	-6 083	0	21
Kokku rahavood äritegevusest	-1 298 588	32 359 619	
Rahavood investeerimistegevusest			
Tasutud materiaalsete ja immateriaalsete põhivarade soetamisel	-21 451 326	-30 683 389	7,8
Laekunud materiaalsete ja immateriaalsete põhivarade müügist	1 727 622	3 263 669	7
Antud laenu tagasimaksud	362 286	0	2
Laekunud dividendid	2 092 599	2 117 919	6
Kokku rahavood investeerimistegevusest	-17 268 819	-25 301 801	
Rahavood finantseerimistegevusest			
Kapitalirendi põhiosa tagasimaksud	-5 131	0	
Makstud dividendid	-13 500 000	-5 739 225	14,22
Makstud ettevõtte tulumaks	-3 651 906	-2 110 987	14
Muud väljamaksud finantseerimistegevusest	27 583 544	-27 583 544	22
Kokku rahavood finantseerimistegevusest	10 426 507	-35 433 756	
Kokku rahavood	-8 140 900	-28 375 938	
Raha ja raha ekvivalendid perioodi alguses	10 411 615	38 787 553	
Raha ja raha ekvivalentide muutus	-8 140 900	-28 375 938	
Raha ja raha ekvivalendid perioodi lõpus	2 270 715	10 411 615	

Omakapitali muutuste aruanne

(eurodes)

				Kokku
	Aksiakapital nimiväärtuses	Kohustuslik reservkapital	Jaotamata kasum (kahjum)	
31.12.2017	28 335 177	2 834 034	124 170 030	155 339 241
Aruandeaasta kasum (kahjum)	0	0	16 541 507	16 541 507
Väljakuulutatud dividendid	0	0	-5 739 225	-5 739 225
31.12.2018	28 335 177	2 834 034	134 972 312	166 141 523
Aruandeaasta kasum (kahjum)	0	0	7 721 373	7 721 373
Väljakuulutatud dividendid	0	0	-13 500 000	-13 500 000
31.12.2019	28 335 177	2 834 034	129 193 685	160 362 896

Täendav informatsioon omakapitali ja selle muutuste kohta on toodud Lisas nr 14.

Raamatupidamise aastaaruande lisad

Lisa 1 Arvestuspõhimõtted

Üldine informatsioon

Enefit Kaevandused AS (edaspidi ettevõtte) on Eesti Vabariigis registreeritud äriühing.

Ettevõtte 2019. a raamatupidamise aastaaruanne on koostatud kooskõlas Eesti finantsaruandluse standardiga. Eesti finantsaruandluse standardi põhinõuded on kehtestatud Eesti Vabariigi raamatupidamise seaduses, mida täiendavad Raamatupidamise Toimkonna poolt välja antud juhendid. Raamatupidamise aastaaruande koostamisel on lähtutud soetusmaksumuse printsiibist, välja arvatud juhtudel, mida on kirjeldatud alljärgnevas arvestuspõhimõtetes.

Kasumiaruande koostamisel on kasutatud Eesti Vabariigi raamatupidamise seaduse lisas 2 toodud kasumiaruande skeemi nr 1. Raamatupidamise aastaaruanne on koostatud eurodes.

Finantsvarad

Ettevõtteel on järgmised finantsvarad: raha ja raha ekvivalendid, nõuded ostjate vastu ja muud nõuded. Finantsvarade oste ja müüke kajastatakse väärtuspäeval (st päeval, mil ettevõtte saab ostetud finantsvara omanikuks või kaotab omandiõiguse müüdü finantsvara üle). Raha ja raha ekvivalendid, nõuded ostjatele ja muud nõuded (viitlaekumised, antud laenuid ning muud lühi- ja pikaajalised nõuded), välja arvatud edasimüügi eesmärgil omandatud nõuded, kajastatakse korrigeeritud soetusmaksumuses. Lühiajaliste nõuete korrigeeritud soetusmaksumus on üldjuhul võrdne nende nominaalväärtusega (miinus tagasimaksud ning võimalikud allahindlused), mistõttu lühiajalisi nõudeid kajastatakse bilansis tõenäoliselt laekuv summas. Pikaajaliste nõuete korrigeeritud soetusmaksumuse arvestamiseks võetakse nad algselt arvele saadaoleva tasu õiglase väärtuses, arvestades järgnevatel perioodidel nõudelt intressitulu, sisemise intressimäära meetodit kasutades. Edasimüügi eesmärgil soetatud nõudeid kajastatakse õiglase väärtuse meetodil.

Raha

Rahaks ja raha ekvivalentideks on loetud arvelduskontode jääke, nõudmiseni deposiite ning tähtajalisi houseid, mida on võimalik makseteks kasutada 3 kuu jooksul. Ettevõtte arvelduskontod AS-is Swedbank ja AS SEB Pank kuuluvad AS Eesti Energia kontsernikonto koosseisu. Kontsernikonto kasutamise tingimustest tulenevad erisused raha ja raha ekvivalentide arvestuses on esitatud Lisas 22 Seotud osapooled.

Välisvaluutas toimunud tehingud ning välisvaluutas fikseeritud finantsvarad ja -kohustised

Välisvaluutadeks on loetud kõik teised valuutad peale euro (s.o ettevõtte arvestusvaluuta). Välisvaluutas toimunud tehingute kajastamisel on aluseks võetud tehingu toimumise päeval ametlikult kehtinud Euroopa Keskpanga valuutakursid. Välisvaluutas fikseeritud monetaarsed varad ja -kohustised (rahas tasutavad nõuded ja laenuid), hinnatakse bilansipäeval ümber eurodesse bilansipäeval kehtivate Euroopa Keskpanga valuutakursside alusel. Ümberhindamise tulemusena tekkinud kursikasumid ja -kahjumid esitatakse aruandeperioodi kasumiaruandes. Mitterahalisi välisvaluutas fikseeritud varasid ja kohustisi, mida ei kajastata õiglase väärtuse meetodil (nt ettemaksud, soetusmaksumuse meetodil kajastatavad varud, materiaalne ja immateriaalne põhivara), bilansipäeval ümber ei hinnata, vaid kajastatakse jätkuvalt tehingupäeval kehtinud Euroopa Keskpanga valuutakursi alusel.

Tütar- ja sidusettevõtjate aktsiad või osad

Sidusettevõtte on ettevõtte, mille üle investorettvõtte omab olulist mõju, kuid mida ta ei kontrolli. Üldjuhul eeldatakse olulise mõju olemasolu juhul, kui investorettvõtte omab ettevõttes 20% kuni 50% hääleõiguslikest aktsiatest või osadest.

Investeeringud sidusettevõtetesse kajastatakse investorettvõtte bilansis kapitaliosaluse meetodil. Selle meetodi kohaselt võetakse investeering algselt arvele tema soetusmaksumuses, mida korrigeeritakse järgmistel perioodidel investori osalusega muutustes investeeringuobjekti omakapitalis (nii muutused sidusettevõtte kasumis/kahjumis kui muudel omakapitali kirjetel); investeeringuobjekti varade, kohustuste ja tingimuslike kohustuste ostuanalüüsis leitud õiglase väärtuse ning bilansilise väärtuse vahe elimineerimisega või amortisatsiooniga; omandamisel tekkinud firmaväärtuse võimalike allahindlustega ning omandamisel tekkinud negatiivse firmaväärtuse tuluna kajastamisega.

Omavahelistes tehingutes tekkinud realiseerumata kasumid elimineeritakse vastavalt investorettvõtte osaluse suurusele. Realiseerimata kahjumid elimineeritakse samuti, välja arvatud juhul, kui kahjumi põhjuseks on vara väärtuse langus.

Juhul kui investorettvõtte kapitaliosaluse meetodil kajastatava sidusettevõtte kahjumis ületab sidusettevõtte bilansilist väärtust, vähendatakse investeeringu bilansilist väärtust nullini ning hinnatakse alla selliseid pikaajalisi nõudeid, mis sisuliselt moodustavad

osa investeringust. Edasisi kahjumeid kajastatakse bilansiväliselt. Juhul kui investorettevõtte on garanteerinud või kohustatud rahuldama sidusettevõtte kohustusi, kajastatakse bilansis nii vastavat kohustist kui kapitaliosaluse meetodi kahjumit. Muid nõudeid sidusettevõtte vastu hinnatakse vastavalt nõude laekumise tõenäosusele.

Osalist omandatud sidusettevõtte varades ja kohustustes ning omandamisel tekkinud firmaväärtust kajastatakse bilansis netosummana real „Sidusettevõtete aktsiad või osad“.

Igal bilansipäeval hinnatakse, kas on indikatsioone, et investeringu kaetav väärtus võib olla langenud alla tema bilansilise väärtuse. Kui selliseid indikatsioone esineb, viiakse läbi vara väärtuse test. Investeeringu kaetava väärtuse määramisel lähtutakse lõigus „Varade väärtuse langus“ kirjeldatud põhimõtetest.

Sidusettevõtted, mis vastavad müügioteel põhivara kriteeriumitele (st väga tõenäoliselt müüakse 12 kuu jooksul), kajastatakse järgnevalt: - sidusettevõtted kajastatakse kirjel „Müügioteel põhivarad“ kas nende õiglases väärtuses, millest on maha arvatud müügikulused, või bilansilises väärtuses, olenevalt kumb on madalam.

Nõuded ja ettemaksud

Nõuetena ostjate vastu kajastatakse ettevõtte tavapärase äritegevuse käigus tekkinud lühiajalisi nõudeid, v.a nõudeid teiste Eesti Energia kontserni ettevõtete ja sidusettevõtte vastu. Nõudeid ostjate vastu kajastatakse korrigeeritud soetusmaksumuses (s.o nominaalväärtus miinus vajadusel tehtavad allahindlused). Nõuete allahindlust kajastatakse, kui esineb objektiivseid tõendeid selle kohta, et kõik nõuete summad ei laeku vastavalt nõuete esialgsetele lepingutingimustele. Asjaoludeks, mis viitavad võimalikule nõuete väärtuse langusele, on võlgniku pankrot või olulised finantsraskused ning maksetähtaegadest mittekinnipidamine. Individuaalselt oluliste nõuete väärtuse langust (st vajadust allahindluseks) hinnatakse iga ostja kohta eraldi, lähtudes eeldatavasti tulevikus laekuvate summade nüüdisväärtusest. Selliste nõuete puhul, mis ei ole individuaalselt olulised ja mille suhtes ei ole otseselt teada, et nende väärtus oleks langenud, hinnatakse väärtuse langust kogumina, arvestades eelmiste aastate kogemust laekumata jäänud nõuete osas. Varem alla hinnatud ebatõenäoliste nõuete laekumist kajastatakse ebatõenäoliselt laekuvate nõuete kulu vähendamisena.

Varud

Varud kajastatakse soetusmaksumuses või neto realiseerimisväärtuses, kui see on varude soetusmaksumusest madalam. Lõpetamata ja valmistoodangu soetusmaksumusse lülitatakse tooraine kulud, otsesed tööjõukulud ning muud otsesed ja kaudsed kulud (lähtudes tootmisestandardite normaalvõimsusest). Varude soetusmaksumusse ei lülitata laenukasutuse kulutusi. Tooraine ja materjali varude soetusmaksumus koosneb ostuhinnast, transpordikuludest ning muudest soetamisega otseselt seotud väljaminekutest. Neto realiseerimisväärtuseks loetakse eeldatavat müügihinda, mida on vähendatud nende varude müügiga seotud kulutuste võrra.

Varude soetusmaksumuse arvestuspõhimõtted

Varude kuluks kandmisel kasutatakse kaalutud keskmist soetusmaksumuse meetodit.

Varud hinnatakse bilansis lähtudes sellest, mis on madalam, kas soetusmaksumus või neto realiseerimisväärtus.

Materiaalsed ja immateriaalsed põhivarad

Materiaalseks põhivaraks loetakse ettevõtte majandustegevuses kasutatavaid varasid kasuliku tööeaga üle ühe aasta ja maksumusega alates 5 000 eurot. Hooned, ehitised, masinad, seadmed ja transpordivahendid kajastuvad põhivaradena sõltumata nende soetusmaksumusest. Materiaalne põhivara on arvele võetud soetusmaksumuses, mis koosneb ostuhinnast ning soetusega otseselt seotud väljaminekutest, mis on vajalikud vara viimiseks tema tööseisundisse ja –asukohta. Materiaalset põhivara kajastatakse bilansis tema soetusmaksumuses, millest on maha arvatud akumulieeritud kulum ja võimalikud väärtuse langusest tulenevad allahindlused. Võõrandatavad ja likvideeritavad põhivarad hinnatakse vastavalt nende eeldatavate realiseerimismaksumusele. Varad, mille kasulik tööiga on üle 1 aasta, kuid mille soetusmaksumus on alla 5 000 eurot, kasutuselevõtmise hetkel kantakse 100%-liselt kulusse. Kuludesse kantud väheväärtuslikku inventari kajastatakse bilansiväliselt.

Materiaalse põhivara objektile tehtud hilisemad väljaminekud kajastatakse põhivarana, kui on tõenäoline, et ettevõtte saab varaobjektiga seotud tulevast majanduslikku kasu ning varaobjekti soetusmaksumust saab usaldusväärset mõõta. Muid hooldus- ja remondikuludid kajastatakse kuluna nende toimumise momendil.

Olulise lõppväärtusega varaobjektide puhul amortiseeritakse kasuliku eluea jooksul kulusse ainult soetusmaksumuse ja lõppväärtuse vahelist amortiseeritavat osa. Juhul, kui vara lõppväärtus ületab tema bilansilist jääkmaksumust, lõpetatakse vara amortiseerimine.

Juhul kui materiaalse põhivara objekt koosneb üksteisest eristatavatest komponentidest, millel on erinevad kasulikud eluead, võetakse need komponendid raamatupidamises arvele eraldi varaobjektidena ning määratakse ka vastavalt nende kasulikule elueale eraldi amortisatsiooninormid.

Immateriaalne põhivara

Immateriaalset vara (arenguväljaminekud, patendid, litsentsid, kaubamärgid, tarkvara) kajastatakse bilansis siis, kui vara on ettevõtte poolt kontrollitav, tema kasutamisest saadakse tulevikus majanduslikku kasu ning vara soetusmaksumus on usaldusväärselt mõõdetav. Omandatud immateriaalne põhivara võetakse algselt arvele tema soetusmaksumuses, mis koosneb ostuhinnast ja otseselt soetamisega seotud kulutustest. Arvele võtmise järel kajastatakse immateriaalset vara selle soetusmaksumuses, millest on maha arvatud akumuleeritud kulum ja võimalikud väärtuse langusest tulenevad allahindlused.

Immateriaalne põhivara jagatakse määratud kasuliku elueaga varaks ja määramata kasuliku elueaga varaks.

Määramata pikkusega kasuliku elueaga immateriaalset vara (äriühenduse käigus tekkinud firmaväärtus) ei amortiseerita, kuid nende väärtuse kontrollimiseks viiakse igal bilansipäeval läbi väärtuse test ning juhul kui nende kaetav väärtus osutub väiksemaks bilansilisest jääkmaksumusest, hinnatakse vara alla kaetava väärtuseni.

Põhivarade arvelevõtmise alampiir 5 000 eurot

Kasulik eluiga põhivara gruppide lõikes (aastates)

Põhivara grupi nimi	Kasulik eluiga
Hooned	30-40
Rajatised	12,5-40
Ülekandeseadmed	10-40
Masinad ja seadmed	2-30
Pealmaaraudtee vagunid	35
Transpordivahendid	4-20
Pealmaaraudtee vedurid	22-35
Instrumendid, tööstus- ja majandusinventar	3-10
Arvutustehnika	3-5
Muu inventar	3-5

Põhivara amortisatsiooni arvestamisel kasutatakse lineaarset meetodit. Amortisatsioonimäär määratakse igale põhivara objektile eraldi, sõltuvalt selle kasulikust tööeest. Piiramata kasutuseaga objekte (maa) ei amortiseerita.

Amortisatsiooni arvestamist alustatakse hetkest, mil vara on kasutatav vastavalt juhtkonna poolt plaanitud eesmärgil ning lõpetatakse kui lõppväärtus ületab bilansilist jääkmaksumust, vara lõpliku eemaldamiseni kasutusest või ümberklassifitseerimisel "müügiootel põhivaraks". Igal bilansipäeval hinnatakse kasutatavate amortisatsioonimäärade, amortisatsioonimeetodi ning lõppväärtuse põhjendatust.

Juhul kui põhivara kaetav väärtus (s.o kõrgem kahest järgnevast näitajast: vara neto müügihind või vara kasutusväärtus) on väiksem tema bilansilisest jääkmaksumusest, on materiaalse põhivara objektid alla hinnatud nende kaetavale väärtusele.

Materiaalse põhivara kajastamine lõpetatakse vara võõrandamise korral või olukorras, kus vara kasutamisest või müügist ei eeldata enam majanduslikku kasu. Kasum või kahjum, mis on tekkinud materiaalse põhivara kajastamise lõpetamisest, kajastatakse kasumiaruandes muude äritulude või muude ärikulude real.

Materiaalse põhivara objektid, mis väga tõenäoliselt müüakse lähema 12 kuu jooksul, klassifitseeritakse ümber müügiootel põhivaraks.

Määratud kasuliku elueaga immateriaalset vara amortiseeritakse lineaarsel meetodil, lähtudes vara eeldatavast kasulikust elueast.

Igal bilansipäeval hinnatakse vara amortisatsiooniperioodide ning -meetodi põhjendatust. Amortisatsioonimäärade vahemikud on immateriaalse põhivara gruppidele järgmised:

Arendusväljaminekud - 20%

Tarkvara, patendid, litsentsid, kaubamärgid ja muu immateriaalne põhivara - 20-33%

Määratud elueaga varade puhul hinnatakse vara väärtuse langust, kui on ilmnunud asjaolusid, mis viitavad võimalikule väärtuse langusele.

Varade väärtuse langus

Määramata kasuliku elueaga immateriaalsete põhivarade (sh firmaväärtus) puhul kontrollitakse kord aastas vara väärtuse langust, võrreldes vara bilansilist maksumust kaetava väärtusega.

Piiramata kasutuseaga materiaalse põhivara (maa) ning amortiseeritavate varade puhul hinnatakse vara väärtuse võimalikule langusele viitavate asjaolude esinemist. Selliste asjaolude esinemise korral hinnatakse vara kaetavat väärtust ning võrreldakse seda bilansilise maksumusega.

Väärtuse langusest tekkinud kahjum kajastatakse summas, mille võrra vara bilansiline maksumus ületab selle kaetava väärtuse. Vara

kaetav väärtus on vara õiglase väärtus, millest on maha lahutatud müügikulutused, või selle kasutusväärtus, vastavalt sellele, kumb on kõrgem. Vara väärtuse languse hindamise eesmärgil hinnatakse kaetavat väärtust kas üksiku varaobjekti või väikseima võimaliku varade grupi kohta, mille jaoks on võimalik rahavoogusid eristada (cash generating unit).

Varade allahindlusi kajastatakse aruandeperioodi kuluna.

Kord alla hinnatud varade puhul hinnatakse igal järgmisel bilansikuupäeval, kas võib olla tõenäoline, et vara kaetav väärtus on vahepeal tõusnud (v.a firmaväärtus, mille allahindlusi ei tühistata). Kui väärtuse testi tulemusena selgub, et vara või varade grupi (raha genereeriva üksuse) kaetav väärtus on tõusnud üle bilansilise jääkmaksumuse, tühistatakse varasem allahindlus ja suurendatakse vara bilansilist jääkmaksumust kuni summani, mis oleks kujunenud, arvestades vahepealsetel aastatel normaalset amortisatsiooni. Allahindluse tühistamist kajastatakse aruandeaasta kasumiaruandes põhivara allahindluse kulu vähendamisena.

Rendid

Kapitalirendina käsitletakse rendilepingut, mille puhul kõik olulised vara omandiga seonduvad riskid ja hüved kanduvad üle rentnikule.

Muud rendilepingud kajastatakse kasutusrendina.

Kasutusrendimaksud kajastatakse rendiperioodi jooksul tekkepõhiselt kasumiaruandes kuluna.

Ettevõtte kui rentnik

Kapitalirenti kajastatakse bilansis vara ja kohustisena renditud vara õiglase väärtuse summas või rendimaksete miinimumsumma nüüdisväärtuses, juhul kui see on madalam. Rendimaksud jaotatakse finantskuluks (intressikulu) ja kohustise jääkväärtuse vähendamiseks. Finantskulud jaotatakse rendiperioodile arvestusega, et intressimäär on igal ajahetkel kohustise jääkväärtuse suhtes sama.

Kapitalirenti tingimustel renditud varad amortiseeritakse sarnaselt omandatud põhivaraga, kusjuures amortisatsiooniperioodiks on vara eeldatav kasulik tööiga või rendisuhte kehtivuse periood, olenevalt sellest, kumb on lühem.

Kasutusrendimaksud kajastatakse rendiperioodi jooksul lineaarselt kasumiaruandes kuluna.

Ettevõtte kui rendileandja

Kapitalirenti alusel väljarenditud vara kajastatakse bilansis nõudena kapitalirenti tehtud netoinvesteeringu summas (võrdub saadaolevate rendimaksete nüüdisväärtusega, pluss renditava vara garanteerimata jääkväärtus rendiperioodi lõpuks). Rentnikult saadavad rendimaksud jagatakse kapitalirendinõude põhiosa tagasimakseteks ja finantstuluks. Finantstulu jagatakse rendiperioodile arvestusega, et rendileandja tuluse määr on igal ajahetkel kapitalirenti netoinvesteeringu jäägi suhtes sama. Rendilepingute sõlmimisega kaasnevad esmased otsekulud (komisjonitasud ja notaritasud), mis jäävad rendileandja kanda, võetakse arvesse rendi sisemise intressimäära ja kapitalirendinõude arvestusel ning kajastatakse tulu vähendusena rendiperioodi jooksul.

Kasutusrendi tingimustel väljarenditud vara kajastatakse bilansis tavakorras, analoogselt põhivaraga.

Finantskohustised

Kõik finantskohustised (võlad hankijatele, võetud laenud, viitvõlad, väljastatud võlakirjad ning muud lühi- ja pikaajalised võlakohustused) võetakse algselt arvele nende soetusmaksumuses, mis sisaldab ka kõiki soetamisega otseselt kaasnevaid kulutusi. Edasine kajastamine toimub korrigeeritud soetusmaksumuse meetodil (v.a edasimüügi eesmärgil soetatud finantskohustised ning negatiivse õiglase väärtusega tuletisinstrumendid, mida kajastatakse nende õiglasest väärtuses).

Lühiajaliste finantskohustiste korrigeeritud soetusmaksumus on üldjuhul võrdne nende nominaalväärtusega, mistõttu lühiajalisi finantskohustisi kajastatakse bilansis maksmisele kuuluvas summas. Pikaajaliste finantskohustiste korrigeeritud soetusmaksumuse arvestamiseks võetakse nad algselt arvele saadud tasu õiglasest väärtuses (millest on maha arvatud tehingukulutused), arvestades järgnevatel perioodidel kohustustelt intressikulu kasutades sisemise intressimäära meetodit.

Finantskohustis liigitatakse lühiajaliseks, kui selle tasumise tähtaeg on kaheteist kuu jooksul alates bilansikuupäevast; või ettevõtte pole tingimusteta õigust kohustise tasumist edasi lükata rohkem kui 12 kuud pärast bilansikuupäeva.

Laenukohustusi, mille tagasimakse tähtaeg on 12 kuu jooksul bilansipäevast, kuid mis refinantseeritakse pikaajaliseks pärast bilansipäeva, kuid enne aastaaruande kinnitamist, kajastatakse lühiajalistena. Samuti kajastatakse lühiajalistena laenukohustusi, mida laenuandjal oli õigus bilansipäeval tagasi kutsuda laenulepingus sätestatud tingimuste rikkumise tõttu.

Eraldised ja tingimuslikud kohustised

Eraldistena kajastatakse bilansis tõenäolisi kohustusi, mis on avaldunud enne bilansikuupäeva toimunud sündmuste tagajärjel ning mille realiseerumise aeg ja summa pole kindlad.

Eraldiste kajastamisel lähtutakse juhtkonna hinnangust eraldise täitmiseks tõenäoliselt vajamineva summa ning eraldise realiseerumise aja kohta, kasutades vajadusel ekspertide abi. Eraldis kajastatakse bilansis summas, mis on juhtkonna hinnangu kohaselt bilansipäeva seisuga vajalik eraldisega seotud kohustuse rahuldamiseks või üleandmiseks kolmandale osapoolele.

Aruandeaasta lõpu seisuga viiakse läbi eraldiste inventuur, mille käigus hinnatakse vajadust uute eraldiste moodustamiseks ja varem moodustatud eraldiste ümberhindamiseks, lähtudes bilansipäevaks selgunud asjaoludest ja võimalikest arengutsenaariumitest. Eraldiste

moodustamise ja ümberhindamisega seotud kulu kajastatakse ärikuudes.

Kui eraldis realiseerub tõenäoliselt hiljem kui aasta jooksul pärast bilansipäeva, kajastatakse seda diskonteeritud väärtuses.

Pikaajalistele eraldistele arvestatud intressid kajastatakse kasumiaruandes intressikuludes.

Eraldisi kasutatakse ainult nende kulutuste katmiseks, mille jaoks need olid moodustatud.

Tervisekahjustuste hüvitamise eraldis

Kuna ettevõtte lasub kohustus kompenseerida oma endistele töötajatele tööandja süül saadud tervisekahjustused, on moodustatud nimetatud kulutuste katmiseks vastav eraldis. Eraldise hindamisel on arvestatud kohustusi, kohtuotsuseid ja statistilist eeldatavat eluiga.

Keskkonnakaitseliste kulude ja mäetööde peatamise eraldised

Keskkonnakaitseliste kulude ja mäetööde peatamise eraldised on moodustatud ettevõtte tegevuse käigus keskkonnale tekitatud kahju kõrvaldamiseks. Keskkonnakaitseliste kulude eraldised on moodustatud pinnase puhastamiseks ning kaevandatud maa-alade rekultiveerimiseks, pinnase- ja põhjavee ning veevarustuse taastamiseks, jäätmeväljade sulgemiseks ja jäätmete utiliseerimiseks. Keskkonnakaitseliste kulude eraldiste määramiseks on kasutatud ekspertide hinnanguid ning keskkonnakaitseliste tööde teostamisel saadud kogemusi.

Kaevanduste ja karjäärade sulgemise eraldistes on muuhulgas arvestatud järgmisi kulutusi:

- kaevandatud maa-ala rekultiveerimine;
- kaeveõõnte likvideerimine;
- kaevandamise tegevuse tagajärjel rikunud veevarustuse taastamine;
- aherainepuistangute rekultiveerimine.

Töötajate koondamisega kaasnevaid kulutusi võetakse eraldistes arvele ainult juhul, kui ettevõtte on avalikustanud restruktureerimiskava, milles on muuhulgas kirjeldatud kavaga kaasnevaid kulutusi ning eelseisvaid muudatusi töötajate arvus.

Muud võimalikud või eksisteerivad kohustused, mille realiseerumine ei ole tõenäoline või millega kaasnevate kulutuste suurus ei ole võimalik piisava usaldusvärsusega hinnata, on avalikustatud aastaaruande lisades tingimuslike kohustustena.

Sihtfinantseerimine

Tegevuse sihtfinantseerimine, kajastatakse tuluna siis, kui sihtfinantseerimise laekumine on praktiliselt kindel ning sihtfinantseerimisega seotud võimalikud tingimused on täidetud. Saadud sihtfinantseerimine, mille puhul tuluna kajastamise tingimused ei ole täidetud, kajastatakse bilansis kohustisena. Sihtfinantseerimine võetakse arvele saadud või saadava vara õiglasel väärtuses. Tulu sihtfinantseerimisest kajastatakse kasumiaruandes „Muu äritulu“ kirjel. Varade sihtfinantseerimise korral võetakse sihtfinantseerimise abil soetatud vara bilansis arvele tema netosetusmaksumus, millest on maha arvatud varade soetamise toetuseks saadud sihtfinantseerimise summa; tasuta saadud vara soetusmaksumus on null. Soetatud vara amortiseeritakse kulusse tema kasuliku eluea jooksul.

Kohustuslik reservkapital

Vastavalt äriseadustikule on moodustatud kohustuslik reservkapital. Reservkapital moodustatakse iga-aastasest puhaskasumi eraldistest. Igal majandusaastal tuleb reservkapitali kanda vähemalt 1/20 puhaskasumist, kuni reservkapital moodustab 1/10 aktsiakapitalist. Reservkapitali võib kasutada kahjumi katmiseks, samuti aktsiakapitali suurendamiseks. Reservkapitalist ei või teha väljamakseid aktsionäridele.

Tulud

Müügituluks on loetud põhiosas põlevkivi müüki, põlevkivi tootmisvõimekuse hoidmise teenust ning põlevkivi ladustamise ning realiseerimisega seonduvate kaupade ja teenuste müüki, sh nende materjalide ja teenuste müüki, mis kaasnevad põlevkivi tootmisega (killustik, metsamaterjal).

Tulu kaupade müügist kajastatakse saadud või saadaoleva tasu õiglasel väärtuses, võttes arvesse kõiki tehtud allahindlusi ja soodustusi. Tulu kaupade müügist kajastatakse siis, kui kõik olulised omandiga seotud riskid on läinud üle müüjalt ostjale, müügitulu ja tehinguga seotud kulu on usaldusvärselt määratav ning tehingust saadava tasu laekumine on tõenäoline.

Tulu teenuse müügist kajastatakse teenuse osutamise järel. Tulu põlevkivi tootmisvõimekuse hoidmise teenuse eest kajastatakse vastavalt klientidega sõlmitud müügilepingutele.

Muud tulud on esitatud kas muude ärituludena (seotud äritegevuse või materiaalsete põhivaradega) või finantstuludena (seotud investeerimis- või finantseerimistegevusega).

Intressitulu ja dividenditulu kajastatakse siis, kui tulu laekumine on tõenäoline ja tulu suurus on võimalik usaldusvärselt hinnata.

Intressitulu kajastatakse kasutades vara sisemist intressimäära, välja arvatud juhtudel, kui intressi laekumine on ebakindel. Sellistel juhtudel arvestatakse intressitulu kassapõhiselt. Dividenditulu kajastatakse siis, kui omanikul on tekkinud seaduslik õigus nende saamiseks.

Kulud

Kulude arvestus toimub tekkepõhiselt. Aruandeperioodi kulude hulka kuuluvad perioodi jooksul realiseeritud kaupade ja teenustega seotud väljaminekud, tööjõukulud, põhivara kulum ja väärtuse langus ning mitmesugused muud ärikulud. Kulude esitamise aluseks finantskuludena on nende seotus investeerimis- või finantseerimistegevusega. Perioodikuludid ei kapitaliseerita. Arenguväljaminekud kajastatakse kasumiaruandes nende tekkimise perioodil kuluna.

Maksustamine

Eestis kehtiva tulumaksuseaduse kohaselt ei maksustata Eestis ettevõtte aruandeaasta kasumit. Tulumaksu makstakse dividendidelt, erisoodustustelt, kingitustelt, annetustelt, vastuvõtukuludelt, ettevõtlusega mitteseotud väljamaksetelt ning siirdehinna korrigeerimistelt. Dividendidena jaotatud kasumi maksumääraks on 20/80 väljamakstavalt netosummalt. Teatud tingimustel on võimalik saadud dividende jaotada edasi ilma täiendava tulumaksukuluta. Dividendide väljamaksmisega kaasnevat ettevõtte tulumaksu kajastatakse kohustisena ja kasumiaruandes tulumaksukuluna samal perioodil kui dividendid välja kuulutatakse, sõltumata sellest, millise perioodi eest need on välja kuulutatud või millal need tegelikult välja makstakse. Tulumaksu tasumise kohustus tekib dividendide väljamaksele järgneva kuu 10. kuupäeval.

Alates 2019. aastast on võimalik dividendide väljamaksetele rakendada maksumäära 14/86. Seda soodsamat maksumäära saab kasutada dividendimaksele, mis ulatub kuni kolme eelneva majandusaasta keskmise dividendide väljamakseni, mis on maksustatud 20/80 maksumääraga. Kolme eelneva majandusaasta keskmise dividendimakse arvestamisel on 2018. a esimene arvesse võetav aasta.

Maksustamissüsteemi omapärast lähtuvalt ei teki Eestis registreeritud ettevõtetel erinevusi vara maksuarvestuslike ja bilansiliste jääkväärtuste vahel ning sellest tulenevalt ka edasilükkunud tulumaksunõudeid ega -kohustusi. Bilansis ei kajastata tingimuslikku tulumaksukohustust, mis tekiks jaotamata kasumist dividendide väljamaksmisel. Maksimaalne tulumaksukohustus, mis kaasneks juhul, kui kogu jaotamata kasum makstaks välja dividendidena, on esitatud aastaaruande lisades.

Maksude arvestusel on lähtutud maksuseadustes fikseeritud maksumääradest.

Sotsiaalmaks ja arvestatud töötuskindlustusmaks kajastub kasumiaruandes koos tööjõu kuludega.

Tulumaksukulu kajastatakse kasumiaruandes muude ärikulude real.

Saastekahju hüvitise seaduse alusel arvestatud maksud, mida arvestatakse kehtestatud normide alusel saasteainete viimise eest atmosfääri, veekogudesse, põhjavette ja pinnasesse ning jäätmete keskkonda paigutamise eest, on kajastatud kasumiaruandes mitmesuguste tegevuskulude real.

Seotud osapooled

Aruande koostamisel on seotud osapoolteks loetud:

- omanikke (emaettevõtte ning emaettevõtet kontrollivad või selle üle olulist mõju omavad isikud) AS Eesti Energia;
 - sidusettevõtet OÜ Orica Eesti;
 - teisi samasse konsolideerimisgruppi kuuluvaid ettevõtteid (sh emaettevõtja teised tütarettevõtjad) ehk Eesti Energia kontserni kuuluvad ettevõtteid;
 - tegev- ja kõrgemat juhtkonda;
 - eespool loetletud isikute lähedasi pereliikmeid ja nende poolt kontrollitavaid või nende olulise mõju all olevaid ettevõtteid.
- Kõik seotud osapooltega teostatud tehingutest tekkinud nõuded ja kohustused kajastatakse aruandes bilansirühmades "Muud nõuded" ja "Muud kohustised".

Enefit Kaevandused AS kui riigiraamatupidamiskohustuslase aruandes ei ole vastavalt RTJ 15-le avalikustatud tehinguid teiste riigiraamatupidamiskohustuslastega, kohaliku omavalitsuse üksuste ja avalikõiguslike isikutega.

Seotud osapooltega teostatud tehingute mõju finantsaruannetele on esitatud raamatupidamise aastaaruande Lisas 22.

Lisa 2 Nõuded ja ettemaksed

(eurodes)

	31.12.2019	Jaotus järelejäänud tähtaja järgi			Lisa nr
		12 kuu jooksul	1 - 5 aasta jooksul	üle 5 aasta	
Nõuded ostjate vastu	397 228	397 228	0	0	3
Maksude ettemaksed ja tagasinõuded	564 561	564 561	0	0	5
Muud nõuded	5 372	5 372	0	0	
Ettemaksed	30 299	30 299	0	0	
Nõuded ema - ja tütarettevõtetele	8 088 907	8 088 907	0	0	22
Muud lühiajalised nõuded	10 127	10 127	0	0	
Pikaajalised finantsinvesteeringud	724 571	0	0	724 571	
Kokku nõuded ja ettemaksed	9 821 065	9 096 494	0	724 571	
	31.12.2018	Jaotus järelejäänud tähtaja järgi			Lisa nr
		12 kuu jooksul	1 - 5 aasta jooksul	üle 5 aasta	
Nõuded ostjate vastu	359 633	359 633	0	0	3
Maksude ettemaksed ja tagasinõuded	1 708 086	1 708 086	0	0	5
Muud nõuded	6 684	6 684	0	0	
Ettemaksed	52 271	52 271	0	0	
Nõuded ema - ja tütarettevõtetele	41 418 688	41 418 688	0	0	22
Nõuded sidusettevõtetele	2 092 599	2 092 599	0	0	22
Muud lühiajalised nõuded	7 087	7 087	0	0	
Pikaajalised finantsinvesteeringud	1 086 856	0	0	1 086 856	
Kokku nõuded ja ettemaksed	46 731 904	45 645 048	0	1 086 856	

Real "Pikaajalised finantsinvesteeringud" on kajastatud laenuõue Lügänuše Vallavalitsuse vastu. 2019. a sõlmiti koostööleping VKG Kaevandus OÜ ja Enefit Kaevandused AS vahel. Koostöölepingust tulenevalt võttis VKG Kaevandused AS üle 1/3 antud laenust (summas 362 285 eurot) Lügänuše Vallavalitsusele.

Nõuete osas ei ole 2019. aastal teostatud allahindlusi nii nagu ka 2018. aastal.

Lisa 3 Nõuded ostjate vastu (eurodes)

	31.12.2019	31.12.2018	Lisa nr
Ostjatelt laekumata arved	397 228	359 633	2
Teenused	3 742	52 184	
Materjalid	29 224	6 614	
Killustik, aheraine	16 653	13 745	
Elekter	1 163	1 475	
Põlevkivi	346 446	285 615	
Kokku nõuded ostjate vastu	397 228	359 633	

Lisa 4 Varud (eurodes)

	31.12.2019	31.12.2018
Tooraine ja materjal	10 931 675	10 847 565
Lõpetamata toodang	3 132 833	2 444 417
Valmistoodang	48 475 249	35 508 696
Põlevkivi	47 979 919	35 166 303
Killustik	495 330	342 393
Kokku varud	62 539 757	48 800 678

Lõpetamata toodanguna on Enefit Kaevandused AS-i Narva karjääri arvele võetud põlevkivi paljandustööd. Enefit Kaevandused AS-i valmistoodang on põlevkivi ja killustik.

Varude allahindlus ja mahakandmine 2019. a oli 2 145 eurot (2018: 134 673 eurot). Täiendav informatsioon on toodud Lisas 20.

Lisa 5 Maksude ettemaksed ja maksuvõlad (eurodes)

	31.12.2019		31.12.2018	
	Ettemaks	Maksuvõlg	Ettemaks	Maksuvõlg
Ettevõtte tulumaks	0	10	0	905 475
Käibemaks	542 453	0	1 687 482	0
Üksikisiku tulumaks	0	403 303	0	582 375
Erisoodustuse tulumaks	0	1 843	0	651
Sotsiaalmaks	0	758 556	0	1 100 419
Kohustuslik kogumispension	0	32 224	0	45 287
Töötuskindlustusmaksed	0	51 745	0	77 018
Muud maksude ettemaksed ja maksuvõlad	0	3 819 748	0	11 734 090
Ettemaksukonto jääk	22 108		20 604	
Kokku maksude ettemaksed ja maksuvõlad	564 561	5 067 429	1 708 086	14 445 315

Täiendav informatsioon on toodud Lisas 2,9.

Lisa 6 Sidusettevõtjate aktsiad ja osad (eurodes)

Sidusettevõtjate aktsiad ja osad, üldine informatsioon: 2019					
Sidusettevõtja registrikood	Sidusettevõtja nimetus	Asukohamaa	Põhitegevusala	Osaluse määr (%)	
				31.12.2018	31.12.2019
10186632	Orica Eesti OÜ	Eesti	Lõhkevahendite tootmine ja müük	35	35

Sidusettevõtjate aktsiad ja osad, detailne informatsioon				
Sidusettevõtja nimetus	31.12.2018	Dividendid	Kasum(kahjum) kapitaliosaluse meetodil	31.12.2019
Orica Eesti OÜ	2 534 671	0	1 357 582	3 892 253
Kokku sidusettevõtjate aktsiad ja osad, eelmise perioodi lõpus	2 534 671	0	1 357 582	3 892 253

Orica Eesti OÜ-lt saadi 2019. a jaanuaris dividende 2 092 599 eurot 2017/2018 majandusaasta eest. 2019. aastal dividende välja ei kuulutatud. 2018. a jaanuaris kuulutati välja dividendid Orica Eesti OÜ 2016/2017 majandusaasta eest summas 2 117 919 eurot ja novembris 2018 kuulutati välja dividendid 2017/2018 majandusaasta eest summas 2 092 599 eurot. Täendav informatsioon on toodud Lisas 21.

Lisa 7 Materiaalsed põhivarad (eurodes)

											Kokku
	Maa	Ehitised				Masinad ja seadmed	Muud materiaalsed põhivarad			Lõpetamata projektid ja ettemaksud	
			Transpordivahendid	Arvutid ja arvutisüsteemid	Muud masinad ja seadmed			Lõpetamata projektid	Ettemaksud		
31.12.2018											
Soetusmaksumus	322 021	59 575 609	41 143 991	875 300	210 273 760	252 293 051	1 790 957	1 587 694	264 000	1 851 694	315 833 332
Akumuleeritud kulum	0	-31 174 056	-26 245 099	-787 292	-141 337 375	-168 369 766	-1 181 938	0	0	0	-200 725 760
Jääkmaksumus	322 021	28 401 553	14 898 892	88 008	68 936 385	83 923 285	609 019	1 587 694	264 000	1 851 694	115 107 572
Ostud ja parendused	0	647 402	2 208 110	0	2 570 672	4 778 782	19 197	10 222 625	0	10 222 625	15 668 006
Uute ehitiste ost, uusehitus, parendused		647 402						2 134 658	0	2 134 658	2 782 060
Muud ostud ja parendused			2 208 110	0	2 570 672	4 778 782	19 197	8 087 967	0	8 087 967	12 885 946
Amortisatsioonikulu	0	-1 917 277	-2 119 435	-31 827	-11 967 156	-14 118 418	-84 794	0	0	0	-16 120 489
Allahindlused väärtuse languse tõttu	0	-100 197	-36 245	0	-240 100	-276 345	0	0	0	0	-376 542
Müügid (jääkmaksumuses)	-205 481	-189 816	-651 914	0	-162 354	-814 268	-5 293	0	0	0	-1 214 858
Ümberliigitamised	0	2 032 000	429 994	0	7 645 652	8 075 646	0	-9 843 646	-264 000	-10 107 646	0
Ümberliigitamised ettemaksetest	0	0	0	0	264 000	264 000	0	0	-264 000	-264 000	0
Ümberliigitamised lõpetamata projektidest	0	2 032 000	429 994	0	7 381 652	7 811 646	0	-9 843 646	0	-9 843 646	0
31.12.2019											
Soetusmaksumus	116 540	61 839 663	40 467 116	865 749	210 485 695	251 818 560	1 770 968	1 966 673	0	1 966 673	317 512 404
Akumuleeritud kulum	0	-32 965 998	-25 737 714	-809 568	-143 702 596	-170 249 878	-1 232 839	0	0	0	-204 448 715
Jääkmaksumus	116 540	28 873 665	14 729 402	56 181	66 783 099	81 568 682	538 129	1 966 673	0	1 966 673	113 063 689

Müüdud materiaalsed põhivarad müügihinnas

	2019
Maa	210 064
Ehitised	189 816
Masinad ja seadmed	1 456 662
Transpordivahendid	872 779
Arvutid ja arvutisüsteemid	669
Muud masinad ja seadmed	583 214
Muud materiaalsed põhivarad	6 247
Kokku	1 862 789

2018. aastal müüdi materiaalsel põhivara müügihinnas kokku 3 081 669 eurot, sh
- ehitised 66 063 eur;
- masinad ja seadmed 2 989 044 eur;
- muu materiaalne põhivara 26 562 eur.

Lisa 8 Immateriaalsed põhivarad

(eurodes)

	Kokku	
	Muud immateriaalsed põhivarad	
31.12.2018		
Soetusmaksumus	689 041	689 041
Akumuleeritud kulum	-195 173	-195 173
Jääkmaksumus	493 868	493 868
Amortisatsioonikulu	-27 653	-27 653
31.12.2019		
Soetusmaksumus	689 041	689 041
Akumuleeritud kulum	-222 826	-222 826
Jääkmaksumus	466 215	466 215

Lisa 9 Võlad ja ettemaksed

(eurodes)

	31.12.2019	12 kuu jooksul	Lisa nr
Võlad tarnijatele	6 216 517	6 216 517	10
Võlad töövõtjatele	4 786 074	4 786 074	11
Maksuvõlad	5 067 429	5 067 429	5
Muud võlad	66 217	66 217	
Saadud ettemaksed	48 507	48 507	
Võlad ema- ja tütarettevõtetele	3 062 672	3 062 672	22
Võlad sidusettevõtetele	560 054	560 054	22
Kokku võlad ja ettemaksed	19 807 470	19 807 470	
	31.12.2018	12 kuu jooksul	Lisa nr
Võlad tarnijatele	17 682 909	17 682 909	10
Võlad töövõtjatele	7 215 404	7 215 404	11
Maksuvõlad	14 445 315	14 445 315	5
Muud võlad	65 000	65 000	
Saadud ettemaksed	279 231	279 231	
Võlad ema- ja tütarettevõtetele	2 220 104	2 220 104	22
Võlad sidusettevõtetele	1 294 220	1 294 220	22
Kokku võlad ja ettemaksed	43 202 183	43 202 183	

Lisa 10 Võlad tarnijatele

(eurodes)

	31.12.2019	31.12.2018	Lisa nr
Materjalid ja varuosad	1 532 507	4 129 548	
Kütus	2 686 028	5 340 423	
Põhivara	1 230 390	7 018 841	
Teenused	717 585	1 091 773	
Elekter, soojus	50 007	102 324	
Kokku võlad tarnijatele	6 216 517	17 682 909	9

Lisa 11 Võlad töövõtjatele

(eurodes)

	31.12.2019	31.12.2018	Lisa nr
Töötasude kohustis	1 654 208	2 540 770	
Puhkusetasude kohustis	1 019 095	1 786 899	
Deklareerimata maksud ja kinnipidamised töötasust	1 081 936	1 684 390	
Reserveeritud preemiad ja toetused	1 030 835	1 203 345	
Kokku võlad töövõtjatele	4 786 074	7 215 404	9

Lisa 12 Eraldised

(eurodes)

	31.12.2017	Moodustamine/korrigeerimine	Kasutamine	Intressiarvestus	31.12.2018
Keskkonkaitseliste ja mäetööde peatamise kohustuste eraldised	10 106 329	79 288	-835 099	95 479	9 445 997
Tervisekahjuste hüvitamise eraldis	3 669 777	183 464	-350 288	52 000	3 554 953
Ettevõttepensioni eraldis	233 660	276 452	-89 324	488	421 276
Ümberõppestipendiumi eraldis	1 170	234 898	-1 170	0	234 898
Koondamiseraldis	0	1 079 478	0	0	1 079 478
Kokku eraldised	14 010 936	1 853 580	-1 275 881	147 967	14 736 602
	31.12.2018	Moodustamine/korrigeerimine	Kasutamine	Intressiarvestus	31.12.2019
Keskkonkaitseliste ja mäetööde peatamise kohustuste eraldised	9 445 997	-1 648 031	-1 127 054	85 326	6 756 238
Tervisekahjuste hüvitamise eraldis	3 554 953	107 408	-287 096	59 998	3 435 263
Ettevõttepensioni eraldis	421 276	392 398	-79 706	1 392	735 360
Ümberõppestipendiumi eraldis	234 898	361 596	0	352	596 846
Koondamiseraldis	1 079 478	359 621	-1 079 478	0	359 621
Kokku eraldised	14 736 602	-427 008	-2 573 334	147 068	11 883 328

Eraldised on 2019. aastal diskonteeritud diskontomääraga 0,09%-3,34% (2018: 0,15%-4,05%).

Keskonnakaitseskulude eraldised on moodustatud Estonia Kaevanduse perioodiks 2019-2039 aasta; Narva Karjääri 2019-2044 aasta; Aidu Karjääri 2021 aasta; Viru Kaevanduse 2021 aasta ja Logistikaettevõtte 2022 aasta. Mäetööde peatamise eraldised on moodustatud Estonia kaevanduse 2039 ja Narva karjääril perioodiks 2044 aasta.

Tervisekahjustuste hüvitamise kulude eraldis on moodustatud vastavalt õigustatud isikute eeldatavale elueale. Pikaajalised töötajatega seotud eraldised realiseeruvad lepingutes sätestatud tähtaegade jooksul või töötajate järelejäänud eluea jooksul, mille määramise aluseks on võetud Statistikaameti andmed prognoositavate eluigade kohta vastavalt vanusele.

2019. a keskkonnakaitselistest eraldistest arvelt olid teostatud järgmised tööd:

- kaevandamisest mõjutatud alade rekultiveerimis- ja korrastustööd;
- põhjavee alandamisega seotud kahjude likvideerimine;
- ülevoolupuuraukude puurimine ja eesvoolude korrastamine;
- puuraukude ja šurfide likvideerimine;
- settebaseinide setetest puhastamine ja korrastamine.

2019. aastal sõlmiti koostööleping VKG Kaevandused OÜ ja Enefit Kaevandused AS-i vahel. Koostöölepingust tulenevalt võttis VKG Kaevandused OÜ üle 1/3 kuludest summas 1 331 258 eurot, sh keskkonnakaitselistest ja mäetööde peatamistest eraldistest tehtud kulutustest 741 491 eurot, mis avaldas mõju eraldistest näitule 2019. aastast.

Lisa 13 Tingimuslikud kohustised ja varad (eurodes)

Maksuhalduril on õigus kontrollida ettevõtte maksuarvestust kuni 5 aasta jooksul maksudeklaratsiooni esitamise tähtajast ning vigade tuvastamisel täiendavalt määrata maksusumma, intressid ja trahv.

Emaettevõtte juhtkonna hinnangul ei esine asjaolusid, mille tulemusena võiks maksuhaldur määrata ettevõttele olulise täiendava maksusumma.

Enefit Kaevandused AS-il on pooleliolev ja kinniseks tunnistatud kohtuvaidlus, milles Enefit Kaevandused AS vastu on esitatud nõue summas 35 520 677,46 eurot ja Enefit Kaevandused AS on esitanud vastunõude summas 38 536 463 eurot. 18. juunil 2019 tegi maakohus otsuse, millega jättis mõlemad hagid rahuldamata. 15. jaanuaril 2020 tegi ringkonnakohus otsuse, millega tühistas maakohtu otsuse ja tegi uue otsuse, millega rahuldab hagi osaliselt ning mõistis Enefit Kaevandused AS-ilt välja põhivõla 25 358 887 ja viivise 10 161 790,46 eurot. Nimetatud ringkonnakohtu otsus ei ole jõustunud kuna Enefit Kaevandused AS esitas 14. veebruaril 2020 kassatsioonkaebuse Riigikohtusse. Kassatsioonkaebus on menetlusse võetud. Kuna aruande koostamise hetkel ei ole võimalik piisava kindlusega hinnata, kuidas Riigikohus vaidluse lahendab, siis ei ole bilansipäeva seisuga moodustatud antud vaidluse osas eraldist ning tegemist on tingimusliku kohustusega.

Lisa 14 Aktsiakapital (eurodes)

	31.12.2019	31.12.2018
Aktsiakapital	28 335 177	28 335 177

Enefit Kaevandused AS aktsiakapitali suuruseks aruandeaastal oli 28 335 177 eurot (2018: 28 335 177 eurot). Kokku on emiteeritud 443 430 lihtaktsiat nimiväärtusega 63.90 eurot. Tulenevalt Äriseadustikust ja Enefit Kaevandused AS põhikirjast, on minimaalse kohustusliku reservkapitali suuruseks 2 833 518 eurot.

2019. aasta mais maksti välja dividende summas 13 500 000 eurot (2018: 5 739 225 eurot). Välja makstud dividendidega kaasnes tulumaksukulu summas 2 746 580 eurot (2018: 2 110 987 eurot). Täiendav informatsioon on toodud Lisas 22.

Ettevõtte jaotamata kasum (arvestades seaduses ette nähtud kohustust kanda 1/20 aruandeaasta puhaskasumist kohustusliku reservkapitali) seisuga 31. detsember 2019 moodustas 129 193 685 (2018: 134 972 312 eurot) eurot. Dividendide väljamaksmisel omanikele kaasneb tulumaksukulu 20/80 netodividendina väljamakstavalt summalt. Seega on bilansipäeva seisuga eksisteerinud jaotamata kasumist omanikele võimalik dividendidena välja maksta 103 354 948 eurot (2018: 107 977 850 eurot) ning dividendide väljamaksmisega kaasneks dividendide tulumaks summas kuni 25 838 737 eurot (2018: 26 994 462 eurot).

Lisa 15 Müügitulu

(eurodes)

	2019	2018	Lisa nr
Müügitulu geograafiliste piirkondade lõikes			
Müük Euroopa Liidu riikidele			
Eesti	131 668 522	191 439 833	
Müük Euroopa Liidu riikidele, kokku	131 668 522	191 439 833	
Kokku müügitulu	131 668 522	191 439 833	
Müügitulu tegevusalade lõikes			
Põlevkivi	128 968 200	188 462 222	
Vanametalli müük	697 977	808 447	
KETi teenused	0	214 031	
Transport	451 927	465 440	
Killustik	621 875	584 178	
Elekter	357 742	442 452	
Materjalide müük	173 464	100 658	
Mäepäästeteenus	133 467	180 065	
Kinnisvara ja muu vara üüri ja renditasud	113 219	87 905	
Muud (sh teenustööd töömasinate ja transpordivahenditega)	150 651	94 435	
Kokku müügitulu	131 668 522	191 439 833	22

Lisa 16 Muud äritulud

(eurodes)

	2019	2018	Lisa nr
Kasum materiaalsete põhivarade müügist	647 931	567 851	7
Kasum valuutakursi muutustest	0	2	
Trahvid, viivised ja hüvitised	138 818	132 531	
Varude ülejääk	437	188	
Muud	36 761	1 010	
Kokku muud äritulud	823 947	701 582	

Lisa 17 Kaubad, toore, materjal ja teenused

(eurodes)

	2019	2018	Lisa nr
Tooraine ja materjal	14 504 693	21 872 712	
Energia	10 646 676	13 926 674	
Elektrienergia	10 152 880	13 357 247	
Kütus	493 796	569 427	
Kulud töövahenditele	16 096 511	26 089 824	
Loodusvarade kasutusmaks	14 503 438	18 157 982	
Põhitegevuse vara hooldus, remont, muud kulud	-601 761	2 993 457	
Müügikulud	24 208	8 446	
Keskkonnakaitselised maksud	5 831 079	9 457 625	
Kokku kaubad, toore, materjal ja teenused	61 004 844	92 506 720	22

Lisa 18 Mitmesugused tegevuskulud

(eurodes)

	2019	2018	Lisa nr
Mitmesugused bürookulud	52 409	68 444	
Uurimis- ja arengukulud	1 991 854	2 389 717	
Lähetuskulud	15 759	36 829	
Koolituskulud	163 808	173 516	
Transpordikulud	8 167 707	12 501 955	
IT kulud	1 585 090	1 594 975	
Töötervishoiu ja ohutuse alased kulud	424 047	467 188	
Turva- ja üldkindlustuskulud	642 760	482 793	
Kommunikatsiooni- ja turunduskulud	377 035	259 375	
Telekommunikatsiooni kulud	49 173	74 083	
Kulud büroohoonetele, ruumidele, territooriumitele	73 043	120 929	
Kokku mitmesugused tegevuskulud	13 542 685	18 169 804	22

Lisa 19 Tööjõukulud

(eurodes)

	2019	2018
Palgakulu	34 463 712	42 169 174
Sotsiaalmaksud	11 051 287	13 553 667
Töötuskindlustusmaks	256 416	326 240
Kokku tööjõukulud	45 771 415	56 049 081
Töötajate keskmine arv taandatuna täistööajale	1 675	2 100

Lisa 20 Muud ärikulud

(eurodes)

	2019	2018	Lisa nr
Kahjum valuutakursi muutustest	0	152	
Trahvid, viivised ja hüvitised	8 909	1 100	
Ettevõtlusega mitteseotud kulud	16 662	15 358	
Varude allahindlus	2 040	134 252	4
Varude puudujääk	105	421	4
Muud	20 419	21 117	
Kokku muud ärikulud	48 135	172 400	

Lisa 21 Muud finantstulud ja -kulud

(eurodes)

	2019	2018	Lisa nr
Kasum (kahjum) valuutakursi muutustest	0	-87	
Kasum sidusettevõtetelt kapitaliosaluse meetodil	1 357 582	2 040 492	6
Intressitulu pikaajalistelt finantsinvesteeringutelt	12 241	13 363	
Intressikulud eraldistelt	-147 067	-147 967	12
Muud finantstehingutega seotud kulud	-3 616	-2 441	
Intressikulud	-7 301	0	
Kokku muud finantstulud ja -kulud	1 211 839	1 903 360	

Lisa 22 Seotud osapooled

(eurodes)

Aruandekohustuslase emaettevõtja nimetus	Eesti Energia AS
Riik, kus aruandekohustuslase emaettevõtja on registreeritud	Eesti Vabariik
Kontserni nimetus, millesse kuulub emaettevõtja	Eesti Energia AS
Riik, kus kontserni emaettevõtja on registreeritud	Eesti Vabariik

Saldod seotud osapooltega rühmade lõikes

	31.12.2019		31.12.2018	
	Nõuded	Kohustised	Nõuded	Kohustised
Emaettevõtja	21 384	739 969	27 607 334	746 455
Sidusettevõtjad	0	560 054	2 092 599	1 294 220
Teised samasse konsolideerimisgruppi kuuluvad ettevõtjad	8 067 523	2 322 703	13 811 354	1 473 648

Kaupade ja teenuste ostud ja müügid

	2019		2018	
	Kaupade ja teenuste ostud	Kaupade ja teenuste müügid	Kaupade ja teenuste ostud	Kaupade ja teenuste müügid
Emaettevõtja	6 166 791	491 975	6 629 340	475 126
Sidusettevõtjad	11 813 400	0	17 832 716	567
Teised samasse konsolideerimisgruppi kuuluvad ettevõtjad	12 396 681	122 410 947	13 770 290	190 031 897

Tegev- ja kõrgemale juhtkonnale arvestatud tasud ja muud olulised soodustused		
	2019	2018
Arvestatud tasu	412 274	368 859
Toitlustamine, majutus	2 505	1 094

2018. aastal on Eesti Energia AS-ile tasutud dividende summas 5 739 225 eurot ning Orica Eesti OÜ-lt saadi 2018. a jaanuaris dividende 2 117 919 eurot. Dividendide väljamaksmisega kaasnes neto tulumaksukulu summas 905 327 eurot. 2019. aastal on Eesti Energia AS-ile tasutud dividende summas 13 500 000 eurot ning Orica Eesti OÜ-lt saadi 2019. a jaanuaris dividende 2 092 599 eurot. Dividendide väljamaksmisega kaasnes neto tulumaksukulu summas 2 746 580 eurot (Lisa 14).

Enefit Kaevandused AS-i arvelduskontod AS-is Swedbank ja AS-is SEB Pank kuuluvad Eesti Energia AS-i kontsernikonto koosseisu. Lisaks Enefit Kaevandused AS-ile kuuluvad kontsernikonto koosseisu kõik AS Eesti Energia tütarettevõtted. Vastavalt kontsernikonto lepingule vastutavad kontserni liikmed pangale tasumata summade eest solidaarselt. Eesti Energia AS kajastab bilansis rahaliste vahenditena kontsernikonto netosaldot ehk vabasis vahendeid. Samu vahendeid kajastatakse rahaliste vahenditena ka bilansis Eesti Energia tütarettevõtete poolt individuaalsete arvelduskontode ulatuses.

Seisuga 31.12.2019 oli Enefit Kaevandused AS-i emaettevõtja vastu nõudeid kogusummas 21 384 eurot, arvelduskrediiti ei olnud (2018. a arvelduskrediit oli 27 583 544 eurot ja muud nõuded emaettevõtjale olid summas 23 790 eurot).

Ostu- ja müügitähingud seotud osapooltega on teostatud Eesti Energia kontsernis turutingimustel.

2019. a on ostetud emaettevõtjalt kaupu summas 175 947 eurot (2018: 165 318 eurot), teenuseid summas 5 963 904 eurot (2018: 6 401 761 eurot) ja põhivara 26 940 eurot (2018: 62 261 eurot).

2019. a on ostetud teistelt samasse konsolideerimisgruppi kuuluvatelt ettevõtjatelt kaupu summas 5 745 676 eurot (2018: 6 621 406 eurot), põhivara summas 3 335 487 eurot (2018: 2 358 233 eurot) ja teenuseid summas 3 315 518 eurot (2018: 4 790 651 eurot).

2019. a müüdi emaettevõtjale kaupu summas 326 127 eurot (2018: 336 882 eurot), põhivara summas 77 339 eurot (2018: 6 eurot) ja teenuseid summas 88 509 eurot (2018: 138 238 eurot).

2019. a müüdi teistele samasse konsolideerimisgruppi kuuluvatele ettevõtjatele kaupu summas 121 737 661 eurot (2018: 187 205 026 eurot), põhivara summas 310 087 eurot (2018: 2 285 954 eurot) ja teenuseid summas 363 199 eurot (2018: 540 917 eurot).

2019. a osteti sidusettevõtelt kaupu summas 11 813 400 eurot (2018: 17 832 716 eurot) ja müüdi teenuseid summas 0 eurot (2018: 567 eurot).

Seotud osapoolte vastu olevate nõuete osas ei ole tehtud 2018. ja 2019. aastal allahindlusi.

Täendav informatsioon on toodud Lisas 2,6,9,15,16,17,18.

Juhatuse liikmetega lepingu katkestamisel ettevõtte algatusel makstakse juhatuse liikmetele hüvitist 4 kuu teenistustasu ulatuses.

Lisa 23 Bilansivälised varad

Seisuga 31. detsember 2019. a on kaevandamisele kuuluvaid põlevkivi varusid hinnanguliselt kokku kaeveväljadel 391 592 tuhat tonni (2018: 266 348 tuhat tonni), sh allmaa kaeveväljal 282 772 tuhat tonni (2018: 154 106 tuhat tonni) ja pealmaa kaeveväljal 108 820 tuhat tonni (2018: 112 242 tuhat tonni). Varusid on võrreldes 2018. aastaga rohkem, sest saime 2019. aastal taas loa Uus-Kiviõli kaevandusele.

Lisa 24 Bilansipäevajärgsed sündmused

2020. aasta alguses kinnitati uue koroonaviiruse (Covid-19) olemasolu ja praeguseks on see levinud üle kogu maailma, sealhulgas Eestisse, põhjustades probleeme ettevõtetele ja majandustegevusele. 12. märtsil kuulutas Eesti Vabariigi Valitsus seoses koroonaviiruse pandeemilise

levikuga maailmas ja viiruse Eesti-sisese levikuga välja eriolukorra. Eriolukord lõpetati 17. mail 2020, kuid kehtima jäid majanduse erinevaid sektoreid ning inimkäitumist reguleerivad piirangud.

16. märtsil alustas Eesti Energia AS-i juhatuse esimehe juhtimisel tööd Eesti Energia kriisikomisjon, mis tegeleb koroonaviiruse leviku tõttu tekkinud olukorra lahendamise ja kontserniülesest. Kriisikomisjoni ülesanneteks on olukorra pidev jälgimine, reageerimine ja kommunikatsiooni korraldamine. Covid-19 avaldab Enefit Kaevandused AS-i tegevusele teatud negatiivset mõju, põlevkivi kaevemaht on vähenenud, kuid samas ei sea ohtu elektri ja õli tootmist ning kõigi elutähtsate teenuste osutamine jätkub tavapärasel režiimis. Üheaegselt kriisiga on toimunud oluline nafta ja elektri turuhindade langus. Nii muutuseid turuhindades kui ka koroonaviiruse levikut käsitletakse bilansipäevajärgsete mittekorrigeerivate sündmustena.

Bilansipäevajärgsete sündmuste tõttu on Enefit Kaevandused AS-i 1. kvartali müügitulu ja puhaskasum langenud eelmise aasta sama perioodiga võrreldes vastavalt 47 ja 57 protsenti. Järgneva 12 kuu jooksul on võimalik ettevõtte müügitulu ja kasumlikkuse edasine langus tulenevalt majandusele kehtestatud piirangutest, nõudluse langusest ja negatiivsetest arengutest energiaturgudel. Kuna olukord on ebakindel ja kiiresti arenev, ei pea me võimalikuks kvantitatiivse hinnangu andmist bilansipäevajärgsete sündmuste edasise võimaliku mõju kohta ettevõtjale. Negatiivsed arengud majanduskeskkonnas võivad avaldada mõju bilansis kajastuvate varade väärtusele ja/või tingida struktuursete muutuste vajaduse oluliste tootmisvõimsuste käitlemisel.

1. aprillil 2020 on Eesti Energia AS-i omanik teinud rahalise sissemakse summas 125 miljonit eurot. Eesti Energia AS-l on ligipääs piisavale hulgale rahalistele vahenditele tagamaks oma (sh Enefit Kaevandused AS) kohustused, viimaks läbi kavandatud investeeringud ning vajadusel reageerimaks turuolukorrale ja sellest tulenevalt tekkivatele võimalustele. Klientide makseraskuste ilmnemisel vaadatakse üle nende osas tehtud krediidi hinnangud ja -limiidid. Antud aruande koostamise seisuga klientide olulisi makseraskusi ei tuvastatud.

Enefit Kaevandused AS pidevalt hindab tööjõu vajadust. 2020. aasta esimeses kvartalis on ettevõtja koondanud 36 inimest. Töötajate arv tulevikus sõltub turuolukorrast. Enefit Kaevandused AS rakendab Töötukassa meetmeid tööjõukulude juhtimisel.

Antud hinnang põhineb aruande kinnitamise hetkel olemasoleval informatsioonil, kuid kiiresti muutuv olukorras see võib muutuda.

Aruande digitaalallkirjad

Aruande lõpetamise kuupäev on: 04.06.2020

Enefit Kaevandused AS (registrikood: 10032389) 01.01.2019 - 31.12.2019 majandusaasta aruande andmete õigsust on elektrooniliselt kinnitanud:

Allkirjastaja nimi	Allkirjastaja roll	Allkirja andmise aeg
ANDRES VAINOLA	Juhatuse liige	04.06.2020
MEELIS GOLDBERG	Juhatuse liige	04.06.2020

SÖLTUMATU VANDEAUDIITORI ARUANNE

Enefit Kaevandused AS-i aktsionäridele

Arvamus

Meie arvates kajastab raamatupidamise aastaaruanne kõigis olulistes osades õiglaselt Enefit Kaevandused AS-i (Ettevõtte) finantsseisundit seisuga 31. detsember 2019 ning sellel kuupäeval lõppenud majandusaasta finantstulemust ja rahavoogusid kooskõlas Eesti finantsaruandluse standardiga.

Mida me auditeerisime

Ettevõtte raamatupidamise aastaaruanne sisaldab:

- bilanssi seisuga 31. detsember 2019;
- kasumiaruannet eeltoodud kuupäeval lõppenud majandusaasta kohta;
- rahavoogude aruannet eeltoodud kuupäeval lõppenud majandusaasta kohta;
- omakapitali muutuste aruannet eeltoodud kuupäeval lõppenud majandusaasta kohta; ja
- raamatupidamise aastaaruande lisasid, mis sisaldavad olulisi arvestuspõhimõtteid ja muud selgitavat infot.

Arvamuse alus

Viisime auditi läbi kooskõlas rahvusvaheliste auditeerimisstandarditega (ISA-d). Meie kohustused vastavalt nendele standarditele on täiendavalt kirjeldatud meie aruande osas „Audiitori kohustused seoses raamatupidamise aastaaruande auditiga“.

Usume, et kogutud auditi tõendusmaterjal on piisav ja asjakohane meie arvamus avaldamiseks.

Sõltumatus

Oleme Ettevõttest sõltumatu kooskõlas Rahvusvaheliste Arvestusekspertide Eetikakoodeksite Nõukogu (IESBA) poolt välja antud kutseliste arvestusekspertide eetikakoodeksiga (IESBA koodeks) ja Eesti Vabariigi auditiortegevuse seaduses sätestatud eetikanouetega. Oleme täitnud oma muud eetikaalased kohustused vastavalt IESBA koodeksile ja Eesti Vabariigi auditiortegevuse seaduse eetikanouetele.

Muu informatsioon

Juhatus vastutab muu informatsiooni eest. Muu informatsioon hõlmab tegevusaruannet (kuid ei hõlma raamatupidamise aastaaruannet ega meie vandeaudiitori aruannet).

Meie arvamus raamatupidamise aastaaruande kohta ei hõlma muud informatsiooni ja me ei avalda muu informatsiooni kohta kindlustavat arvamust.

Raamatupidamise aastaaruande auditeerimise käigus on meie kohustus lugeda muud informatsiooni ja kaaluda seda tehes, kas muu informatsioon sisaldab olulisi vasturääkivusi raamatupidamise aruandega või meie poolt auditi käigus saadud teadmistega või tundub muul viisil olevat oluliselt väärkajastatud. Kui me teeme tehtud töö põhjal järelduse, et muu informatsioon on oluliselt väärkajastatud, oleme kohustatud selle info oma aruandes välja tooma. Meil ei ole sellega seoses midagi välja tuua.

Juhtkonna ja nende, kelle ülesandeks on valitsemine, kohustused seoses raamatupidamise aastaaruandega

Juhatus vastutab raamatupidamise aastaaruande koostamise ja õiglase esitamise eest kooskõlas Eesti finantsaruandluse standardiga ja sellise sisekontrollisüsteemi rakendamise eest, nagu juhatus peab vajalikuks, võimaldamaks pettusest või veast tulenevate oluliste väärkajastamisteta raamatupidamise aastaaruande koostamist.

Raamatupidamise aastaaruande koostamisel on juhatus kohustatud hindama Ettevõtte jätkusuutlikkust, avalikustama vajadusel infot tegevuse jätkuvusega seotud asjaolude kohta ja kasutama tegevuse jätkuvuse printsiipi, välja arvatud juhul, kui juhatus kavatses Ettevõtte likvideerida või tegevuse lõpetada või tal puudub realistlik alternatiiv eelnimetatud tegevustele.

Need, kelle ülesandeks on valitsemine, vastutavad Ettevõtte finantsaruandlusprotsessi üle järelevalve teostamise eest.

Vandeaudiitori kohustused seoses raamatupidamise aastaaruande auditiga

Meie eesmärk on saada põhjendatud kindlus selle kohta, kas raamatupidamise aastaaruanne tervikuna on pettusest või veast tulenevate oluliste väärkajastamisteta, ja anda välja audiitori aruanne, mis sisaldab meie arvamus. Kuigi põhjendatud kindlus on kõrgetasemeline kindlus, ei anna ISA-dega kooskõlas läbiviidud audit garantiid, et oluline väärkajastamine alati avastatakse. Väärkajastamised võivad tuleneda pettusest või veast ja neid peetakse oluliseks siis, kui võib põhjendatult eeldada, et need võivad kas üksikult või koos mõjutada kasutajate poolt raamatupidamise aastaaruande alusel tehtavaid majanduslikke otsuseid.

Kooskõlas ISA-dega läbiviidud auditi käigus kasutame me kutsealast otsustust ja säilitame kutsealase skeptitsismi. Samuti me:

- tuvastame ja hindame riske, et raamatupidamise aastaaruandes võib olla olulisi väärkajastamisi tulenevalt pettusest või veast, kavandame ja teostame auditiprotseduuri vastavalt tuvastatud riskidele ning kogume piisava ja asjakohase auditi tõendusmaterjali meie arvamus avaldamiseks. Pettusest tuleneva olulise väärkajastamise mitteavastamise risk on suurem kui veast tuleneva väärkajastamise puhul, sest pettus võib tähendada varjatud kokkuleppeid, võltsimist, tahtlikku tegevusetust, väaresitiste tegemist või sisekontrollisüsteemi eiramist;
- omandame arusaama auditi kontekstis asjakohasest sisekontrollisüsteemist, selleks, et kujundada auditiprotseduuri sobivalt antud olukorrale, kuid mitte selleks, et avaldada arvamust Ettevõtte sisekontrollisüsteemi tõhususe kohta;
- hindame kasutatud arvestuspõhimõtete asjakohasust ning juhatuse poolt tehtud raamatupidamislike hinnangute ja nende kohta avalikustatud info põhjendatust;
- otsustame, kas juhatuse poolt kasutatud tegevuse jätkuvuse printsiip on asjakohane ning kas kogutud auditi tõendusmaterjali põhjal on olulist ebakindlust põhjustavaid sündmusi või tingimusi, mis võivad tekitada märkimisväärset kahtlust Ettevõtte jätkusuutlikkuses. Kui me järeldame, et eksisteerib oluline ebakindlus, oleme kohustatud oma audiitori aruandes juhtima tähelepanu infole, mis on selle kohta avalikustatud raamatupidamise aastaaruandes, või kui avalikustatud info on ebapiisav, siis modifitseerima oma arvamus. Meie järeldused tuginevad audiitori aruande kuupäevani kogutud auditi tõendusmaterjalil. Tulevased sündmused või tingimused võivad siiski põhjustada Ettevõtte tegevuse jätkumise lõppemist;
- hindame raamatupidamise aastaaruande üldist esitusviisi, struktuuri ja sisu, sealhulgas avalikustatud informatsiooni, ning seda, kas raamatupidamise aastaaruanne esitab toimunud tehinguid ja sündmusi viisil, millega saavutatakse õiglane esitusviis.

Me vahetame infot nendega, kelle ülesandeks on Ettevõtte valitsemine, muu hulgas auditi planeeritud ulatuse ja ajastuse ning oluliste auditi tähelepanekute kohta, sealhulgas auditi käigus tuvastatud oluliste sisekontrollisüsteemi puuduste kohta.

Tiit Raimla

Vandeaudiitor, litsents nr 287

Diana Brodskaja

Vandeaudiitor, litsents nr 685

AS PricewaterhouseCoopers

Tegevusluba nr 6

Pärnu mnt 15, 10141 Tallinn

4. juuni 2020

Tallinn, Eesti

Audiitorite digitaalallkirjad

Enefit Kaevandused AS (registrikood: 10032389) 01.01.2019 - 31.12.2019 majandusaasta aruandele lisatud audiitori aruande on digitaalselt allkirjastanud:

Allkirjastaja nimi	Allkirjastaja roll	Allkirja andmise aeg
TIIT RAIMLA	Vandeaudiitor	04.06.2020
DIANA BRODSKAJA	Vandeaudiitor	04.06.2020

Kasumi jaotamise ettepanek

(eurodes)

	31.12.2019
Eelmiste perioodide jaotamata kasum (kahjum)	121 472 312
Aruandeaasta kasum (kahjum)	7 721 373
Kokku	129 193 685

Müügitulu jaotus tegevusalade lõikes

Tegevusala	EMTAK kood	Müügitulu (EUR)	Müügitulu %	Põhitegevusala
Põlevkivi kaevandamine ja toornafta tootmine	06101	128968200	97.95%	Jah
Jäätmete ja jääkide hulgikaubandus, taara ja pakendite kokkuost	46771	697977	0.53%	Ei
Killustiku tootmine	08122	621875	0.47%	Ei
Kauba raudteevedu	49201	451927	0.34%	Ei
Elektrienergia müük	35141	357742	0.27%	Ei
Spetsialiseerimata hulgikaubandus	46901	173464	0.13%	Ei
Muud kaevandamist abistavad tegevusalad	09901	150651	0.11%	Ei
Turvatöö, v.a avalik korrakaitse	80101	133467	0.10%	Ei
Enda või renditud kinnisvara üürileandmine ja käitus	68201	113219	0.09%	Ei

Sidevahendid

Liik	Sisu
E-posti aadress	kaevandused@energia.ee
Veebilehe aadress	energia.ee/kaevandused